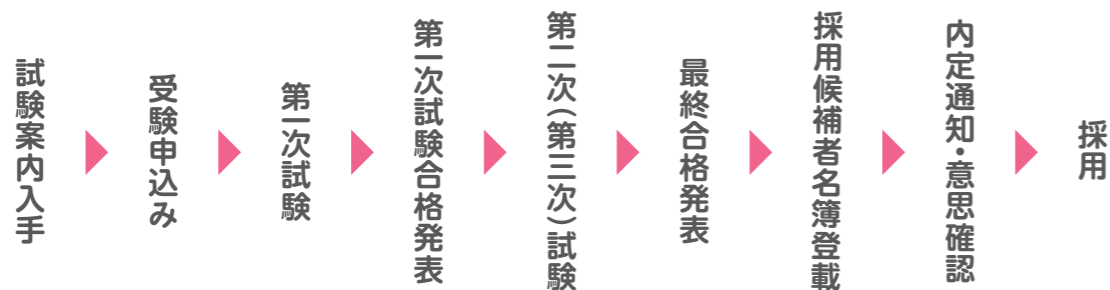


採用までの流れ



- 職種によって試験日程・内容が異なるため、必ず市ホームページを確認してください。
- 最終合格者については、第1次試験～第2次試験(第3次試験)及び受験資格の確認の結果を総合的に判断の上、決定します。
- 最終合格者は、小平市職員採用候補者名簿に登載され、この名簿から採用者を決定します。ただし、採用候補者名簿の有効期限は、名簿登載日から1年となります。
- 一般事務の専門試験は行わず、人物重視の採用を行っています。



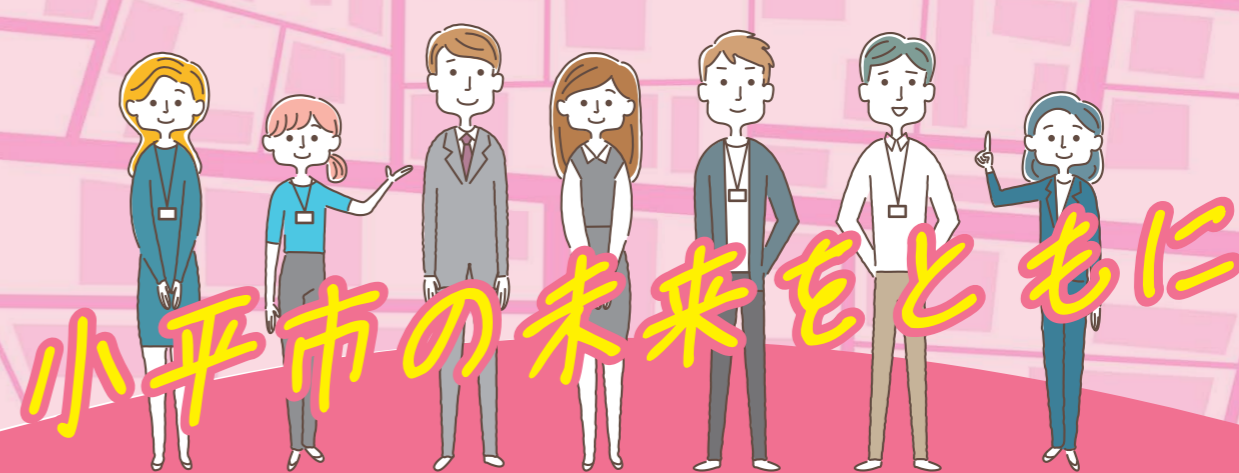
小平市役所へのアクセス

- ① JR中央線「国分寺」駅で下車、西武多摩湖線に乗り換え、「青梅街道」駅で下車、徒歩約5分
- ② 西武新宿線「小平」駅で下車、西武拝島線に乗り換え、「萩山」駅で下車、西武多摩湖線に乗り換え、「青梅街道」駅で下車、徒歩約5分

愛称：「ぶるべー」
ブルーベリー栽培発祥の地の
シンボルキャラクターです。



TOKYO
KODAIRA
CITY



小平市の未来とともに

採用に関する
問合せ先

小平市総務部職員課 人財育成担当
直通電話 **042-346-9514**
〒187-8701 小平市小川町2丁目1333番地

<https://www.city.kodaira.tokyo.jp>
✉ syokuin@city.kodaira.lg.jp

小平市 採用



プロフィール

小平市は、東京都多摩地区の東北部、いわゆる武蔵野台地にあり、都心から西に26kmの距離にあります。小平の歴史を見つめてきたケヤキ並木の面影が残る青梅街道が、市の中央部を東西に貫き、これと並行して南に五日市街道、北に東京街道、新青梅街道が、さらに南北には府中街道、新小金井街道、小金井街道が通り抜けています。

また、五日市街道にそって玉川上水があり、その治道は緑の散歩道として市民に親しまれています。鉄道は、JR武蔵野線、西武新宿線、西武国分寺線、西武多摩湖線、西武拝島線が通り、市内には7駅があり、市の境には3駅があります。



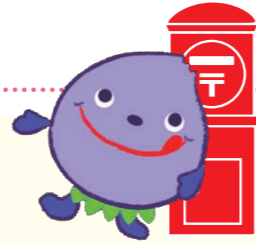
○市の誕生

昭和35年の国勢調査で、人口が52,923人と発表され、法で定められた「市」としての要件も整いました。住民の福利増進と、将来における小平の発展と繁栄を図るため、市制施行を決意し、昭和37年10月1日、全国で558番目、東京都で11番目の「市」として誕生しました。このときの人口は、70,634人(昭和37年10月1日)でした。

○こだいらの位置

北緯 35度43分41.8秒
東経 139度28分41.5秒
標高 76.641m
面積 20.51km²

※北緯、東経は、世界測地系を使用しています。
※小平市の基準点は市役所の正面付近に設置されています。



小平市基本データ

(令和6年1月1日現在)

人口 196,913 人	世帯数 96,344 世帯	面積 20.51 km ²	予算総額 (令和5年度当初) 1,238億 4,500万円 <small>※下水道事業会計の収益的支出と資本的支出を含む</small>
市の木 ケヤキ	市の鳥 コゲラ	市の花 ツツジ	市章 市章は「小平」を図案化したもので、小平の安定性を線の太さで表し、平和と協調、発展の一途を両翼で象徴しています。(昭和34年11月22日制定)

姉妹都市 小平町 (おびらちょう) (昭和53年7月1日締結)

小平町と小平市は、同名の自治体のよしみにより姉妹都市となりました。教育、文化、産業など広く交流をはかり、友好と理解を深め、相互に発展することを目指しています。

小平町は、北海道のほぼ北西に位置し、留萌(るもい)振興局管内南部に位置しています。日本海に面していて他の三方は山に囲まれた青い海と緑にあふれ自然に恵まれたまちです。ほたて、たこ、うに、米、アイボリーメロン、小平和牛などの特産物があります。

人口は2,786人(令和5年12月1日現在)で小平市の約71分の1、面積は627.22km²で小平市の約30倍です。



小平の将来像 (小平市第四次長期総合計画)

つながり、共に創るまち こだいら

つながり

私たちは、人と人との温かいつながりや、人と地域との心強いつながりで、これまでのまちづくりを行ってきました。つながりは、安全安心の基盤を築き、豊かさを生み出します。これから新たな時代に対応しながら、これまで培ってきたつながりを土台に、新しいつながりの形を探求し、多様なつながりを育みます。

共に創る

そして、市民、事業者、行政、関係人口や交流人口などが、それぞれに持つ資源を結集し、役割分担をしながら、これからも魅力的で誇りに思えるまちを、心のゆとりを持ってみんなで共に創っていきます。

基本目標Ⅰ ひとづくり

人が育ち、学び、新たな価値を創造するまち

基本目標Ⅱ 暮らしづくり

多様性を認めあい、つながり、共生するまち

基本目標Ⅲ まちづくり

自然と調和した、美しく快適で、魅力あるまち

自治体経営方針

- 地域資源によるサービスの実現
- 将来に向けた財政運営、財産活用
- 運営・業務執行体制の効率化
- 職員と職場の活性化

基本目標横断プロジェクト

- プロジェクト1 自助・共助・公助により、防災・減災を強化
- プロジェクト2 新たな地域拠点とコミュニティの創出

市民、事業者、行政など全てのまちづくりの主体が共有し、大切にしたいまちづくりの姿勢であり、まちづくりに取り組む際に、常に立ち返るべき基本的な考え方となる「基本的な理念」。

私たちは互いに認めあい、支えあい、助けあい、安全安心に住み続けられるまちづくりのために力を合わせます。

私たちは「こだいら」の豊かな環境を守り、文化を育て、協働を積み重ね、持続可能な地域社会を次の世代に伝えます。

めざす職員像

「自ら考え行動し、多様な主体との協働を土台に、住み続けたいと思えるまちづくりを推進する職員」

必要なチカラの要素=行動指針 DRILL

DRILL

D Diversity	多様性を認め合う力	職員同士が多様性を認め合う力は、多様な市民ニーズのひとつひとつに真摯に向き合う力につながり、誰もが自分らしく暮らせるまちを創る原動力となります。
R Responsibility	高い倫理観に基づき行動し、責任を持ってやり遂げる力	公私にわたり良識やワンランク上の倫理観に基づき行動し、責任を持って職務を遂行することで、周囲との信頼関係を築きます。
I Identity	理念や主体性を大切にできる力	市の良さを最大限に引き出し、より良くするために自分に何ができるのか、自分はどうありたいのかを主体的に考えることが自己を成長させます。
L Link	良好なコミュニケーションで、つながりを生みだし、育む力	組織内外での良好なコミュニケーションにより地域課題の発見・解決能力が磨かれ、まちづくりを担う多様な主体が地域の中で育まれます。
L Local love	地域に愛着を持ち、地域の魅力を高める力	市民の幸せや地域の豊かさを向上するという同一の命題に真摯に取り組むなかで、全職員が小平に愛着を持ち、地域の魅力を高めます。

小平グリーンロード



小平グリーンロードは、玉川上水、野火止用水、狭山・境緑道、都立小金井公園を結ぶ小平をぐるりと一周する水と緑の散歩道です。平成16年には「美しい日本の歩きたくなるみち500選」に承認されました。



小平市ふれあい下水道館

食べる小平



純米吟醸 小平
(こだいら・おびら)

姉妹都市北海道小平町のお米を使用した日本酒



ぶるべークッキー
マスコットキャラクター「ぶるべー」の体にやさしいクッキー



ジャム
小平産フルーツを使ったジャムシリーズ



「ブルーベリー」
小平市はブルーベリー栽培発祥の地。生果の他、菓子などの加工品も人気が高い



上水小橋
小平玉川上水に架かる橋をイメージしたスポンジ焼き菓子



「うど」
江戸時代から作られる伝統の高級野菜



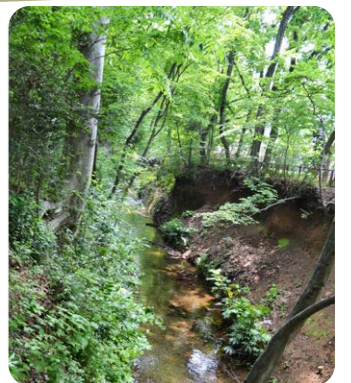
「梨」
小平梨(都内有数の生産量を誇る。主な品種は幸水・豊水・新高など)



小平市平櫛田中彫刻美術館



小平ふるさと村



玉川上水

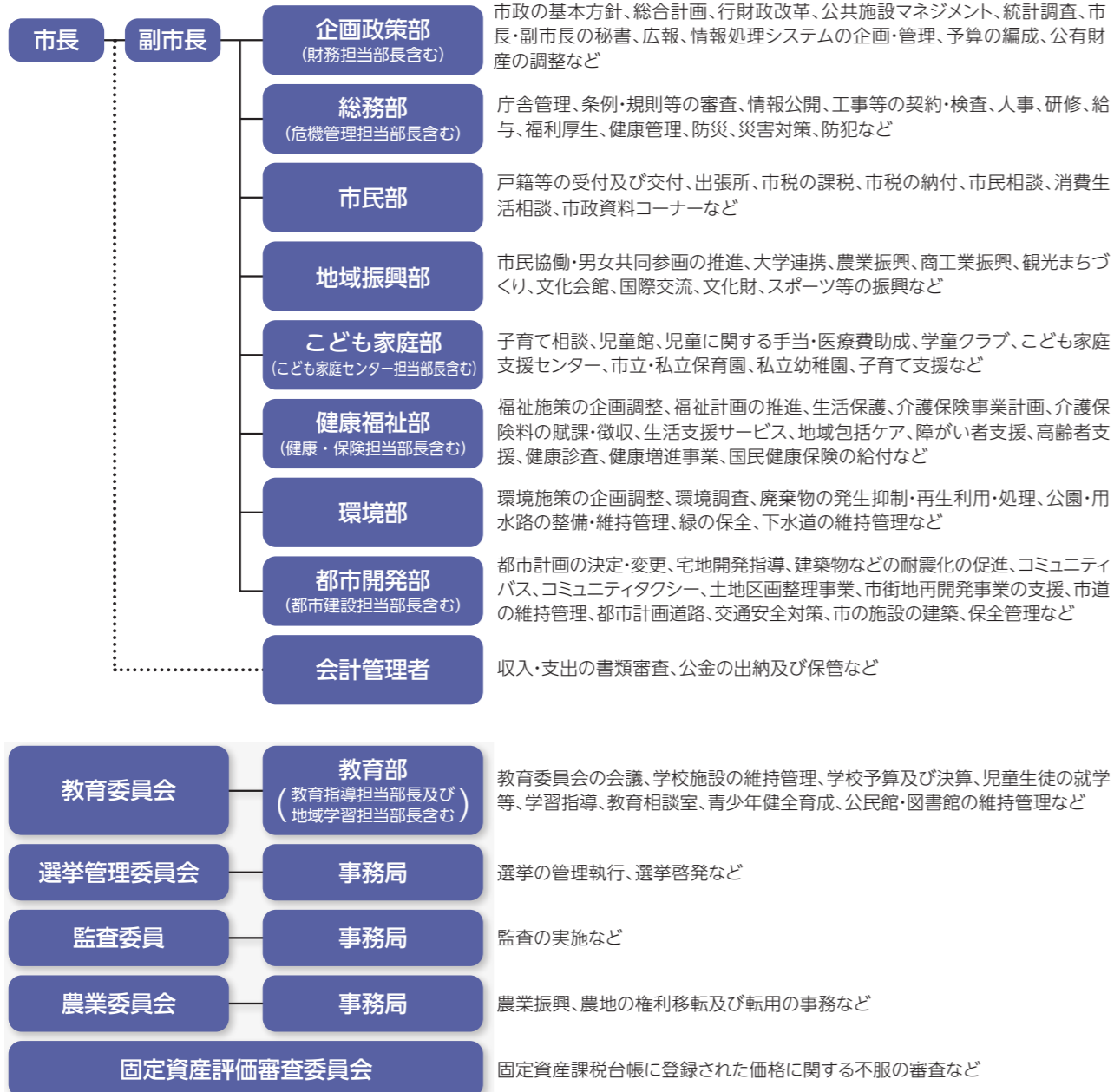
小平市の組織



議事機関



執行機関



職員数など基本データ

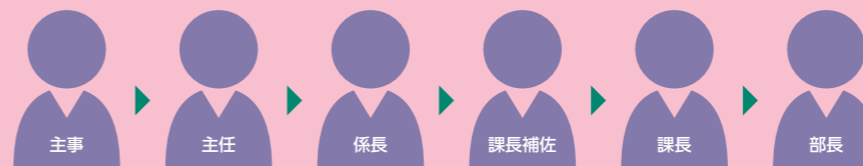
(令和5年4月1日現在)

任命権者	定数	定数内職員数	定数外職員数	職員数 計
議 会 事 務 局	11人	11人		11人
市 長 部 局	788人	765人	16人	781人
教 育 委 員 会	268人	155人		155人
選 挙 管 理 委 員 会	4人	4人		4人
監 査 事 務 局	4人	4人		4人
農 業 委 員 会	(3人)	(3人)		(3人)
計	1,075人	939人	16人	955人

※()の農業委員会の職員は、市長部局の職員が兼務しています。
 ※定数内職員数は、非常勤職員などを除いた人数です。また、定数外職員数は、公益的法人などへの派遣職員等の数です。

人事

【昇任モデル】



職員の待遇

(令和5年4月1日現在)

事務・技術系職員

役職	全体	男	女
部長および部長相当職	20人	17人	3人
課長および課長相当職	55人	50人	5人
課長補佐および課長補佐相当職	66人	45人	21人
係長および係長相当職	157人	100人	57人
主任職	228人 (23人)	131人 (20人)	97人 (3人)
主事職	386人	167人	219人
計	912人 (23人)	510人 (20人)	402人 (3人)

技能労務系職員

役職	全体	男	女
統括技能長職	0人	0人	0人
技能長職	5人	0人	5人
技能主任職	38人 (10人)	4人 (0人)	34人 (10人)
主事職	0人	0人	0人
計	43人 (10人)	4人 (0人)	39人 (10人)

※()内の人数は、再任用短時間勤務職員の外書き人数です。

【諸手当】給与条例等の定めるところにより、住居手当、扶養手当、通勤手当、期末・勤勉手当等の各種手当が支給されます。

【勤務時間・休日等】勤務時間は、午前8時30分～午後5時15分(1時間の休憩時間を含む)。休日は、土曜日・日曜日(週休2日制)、祝日、年末年始(12月29日～1月3日)。ただし、職種、配属先により異なる場合があります。

【休暇等】年次休暇は年間20日付与されます。(採用初年度は採用される月によって異なります。)このほかに、夏季特別休暇(5日以内)、特別休暇(結婚、出産、忌引等)、介護休暇、育児休業などがあります。

福利厚生

健康管理

定期健康診断のほか、健康に関する研修の開催、各種健康相談を実施しています。

レクリエーション

野球、サッカー、テニスなどのスポーツ系クラブと華道、軽音楽などの文科系クラブが活発に活動しています。

その他

「東京都市町村職員共済組合」による短期給付(医療保険)、長期給付(年金)、各種助成制度(人間ドック助成、契約施設宿泊補助等)を受けられます。このほか、住宅資金等の貸付等も行っています。

【異動】採用後は、左記の部署等に配属されます。その後、概ね3～5年を目安として、本人の意向や適性等を考慮して異動になり、幅広く行政の経験を積んでいくことになります。

【昇任】採用後は主事に任命されます。その後の昇任は、勤務成績などを考慮し、能力主義に基づいた選考等により行われます。

職員の平均給料月額および平均年齢の状況

区分	一般行政職		技能労務職	
	平均給料月額	平均年齢	平均給料月額	平均年齢
小平市	32万4,419円	40.2歳	32万930円	56.3歳
東京都	31万6,277円	42.4歳	28万7,646円	50.5歳

職員の初任給の状況

(令和6年4月1日現在)

区分	小平市	東京都	国	
一般行政職	大学卒	19万6,200円	19万6,200円	総合職 20万700円 一般職 19万6,200円
	高校卒	16万4,000円	16万100円	16万6,600円

地域手当

支給対象地域	全地域
支給率	16%
令和4年度支給対象職員数	987人
国の制度(支給率)	地域区分により20%～0%
支給対象職員1人当たり平均支給年額(令和4年度決算)	59万6,029円

区分	内容	国の制度の内容
扶養手当	子1人につき月額9,000円 その他の扶養親族1人につき月額6,000円(課長職及び課長補佐職は月額3,000円)	子1人につき月額1万円 その他の扶養親族1人につき月額6,500円 満16歳から22歳までの子について5,000円加算措置
住居手当	満34歳に達する日以後の最初の3月31日までの間にある者で、月額1万5,000円以上の家賃を支払っている場合月額1万5,000円	賃貸住宅に居住する場合支給限度額月額2万8,000円
通勤手当	6か月分を一括支給 交通機関利用者…1か月当たりの支給限度額5万5,000円 まで 自転車等利用者…通勤距離に応じて支給	



教育総務課 **高森 愛里**
一般技術(建築)

小平市を目指す皆さんへ

●私の仕事

私が所属している教育総務課施設更新担当の主な仕事は、市内の小学校中学校などの更新についての業務です。学校の先生や児童、保護者の方に計画のモデル案について意見をいただいたり、地域の方々へオープンハウスやワークショップを開いて意見交換を行い、現在素案を作成しています。庁内の関係課に意見を聞き、設計事務所の方と打合せをしながら計画を進めています。

●小平市で働いてみて、どのように感じますか

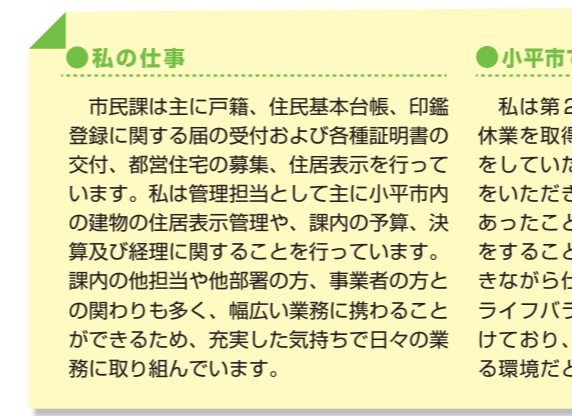
入庁前は、市役所の仕事は堅いイメージで緊張していましたが、同じ課の方たちは気さくな方が多く明るい雰囲気です。上司になんでも相談しやすく、風通しのよい職場です。娘が2人いますが、同じぐらいの年齢のお子さんがいらっしゃる方も多く子育てしながら働くことに理解もあり、子育てと仕事の両立がしやすい環境だと思えます。今まで経験したことがないことにも挑戦しながら、たくさんの方のことに成長していきたいです。

ある1日のスケジュール



5:00 起床・家事
8:10 出勤
8:30 朝礼
10:00 打合せ
12:00 昼食
13:00 事務作業
14:30 外回り
17:15 業務終了
18:30 保育園お迎え
19:00 買い物・帰宅
21:00 就寝

私は民間企業から転職して、小平市役所で働いています。民間企業で働いていた頃より、いろんな方々とお会いする機会があり幅広い業務を経験できます。やりがいのある仕事だと思います。



市民課 **野田 裕喜**
一般事務

●私の仕事

市民課は主に戸籍、住民基本台帳、印鑑登録に関する届の受付および各種証明書の交付、都営住宅の募集、住居表示を行っています。私は管理担当として主に小平市内の建物の住居表示管理や、課内の予算、決算及び経理に関することを行っています。課内の他担当や他部署の方、事業者の方との関わりも多く、幅広い業務に携わることができるため、充実した気持ちで日々の業務に取り組んでいます。

●小平市で働いてみて、どのように感じますか

私は第2子の出産に合わせて7か月の育児休業を取得しました。上司に業務分担の調整をしていただき、周りの職員の方々にも理解をいただきました。職場全体でのサポートがあったことで取得した期間は安心して子育てをすることができ、また復帰後も協力いただきながら仕事をしています。市全体でワークライフバランスの充実に向けた取り組みを続けており、仕事と家庭を両立することができる環境だと思えます。

ある1日のスケジュール



6:30 起床
8:15 出勤
8:30 朝礼
10:00 窓口・電話対応
12:00 昼食
13:00 事務処理
14:30 現場確認
17:15 業務終了
18:30 部活動(バドミントン/バレーボール)
21:00 帰宅
23:00 就寝



市役所の業務は多岐にわたっており、様々な経験ができることから、やりがいのある魅力的な職場だと思います。皆さんと一緒に働けることを楽しみにしています。

小平市を目指す皆さんへ

●私の仕事

配属された設備維持担当では、下水道施設の維持管理を行っています。中でも私の仕事は、新たな建築物に設置される、排水設備や公共汚水ますについての指導を行っています。下水道管の状況やお客様の要望等、現場によって指導内容が変わるため、日々発見がある点にやりがいを感じています。生活に必要不可欠であり、市民の方々が安心して暮らしている姿を想像しながら業務を行っています。

●小平市で働いてみて、どのように感じますか

アットホームな雰囲気を感じています。入庁前は個々で仕事をこなしていくイメージがあったため、一つのチームのような職場に驚きました。トラブル等に直面すると、個人ではなく、複数人で解決策を思案することが多く、支えて頂いていることを実感します。その中で、知識の習得や多面的なアプローチの仕方を吸収できるため、自身の成長に繋げることができています。自然も豊かでとても働きやすい環境であり、より小平市に愛着が湧いています。

ある1日のスケジュール



5:30 起床
8:10 出勤
8:30 朝礼
10:00 窓口・電話対応
12:00 昼食
13:00 現場確認
15:30 事務作業
17:15 業務終了
18:30 買い物
20:00 帰宅
23:00 就寝



小平市を目指す皆さんへ

就職活動は様々な選択肢に溢れていて将来に不安を感じていましたが、小平市に決めたことは大正解でした。そんな気持ちを共有できる日を心待ちにしています。



下水道課 **持田 力輝**
一般技術(土木)



秘書広報課 **齋藤 美香**
一般事務

●私の仕事

私は月2回発行されている「市報こだいら」の発行業務をしています。各課から提出された記事を取りまとめ、内容に間違いがないか、伝わる文章になっているか校正をしています。また、1面の特集記事は、市内各所に取材行き、インタビュー等をして作成しています。広報は多岐にわたる市役所の取り組みや市の魅力を市民に届けることができるとてもやりがいのある仕事だと感じています。

●小平市で働いてみて、どのように感じますか

入庁前は1人で黙々と業務をするイメージでしたが、実際には人(職員や市民)とのやり取りが多く、円滑に業務が進むよう試行錯誤の日々です。職場は、意見交換が活発に行われており、自分の意見も言いやすい和気あいあいとした温かい雰囲気です。困ったときや分からないことがある時には、経験豊富な先輩方が優しくサポートしてくださるので、安心して働くことができます。

ある1日のスケジュール



6:30 起床
8:15 出勤
8:30 朝礼
10:00 記事の校正
12:00 昼食
13:00 編集会議
14:30 取材
17:15 業務終了
18:30 買い物
20:00 帰宅
23:00 就寝

小平市には様々な経歴を持つ頼れる先輩方や成長できる環境があります。不安な気持ちもあると思いますが、ぜひ一歩踏み出してみてください。皆さんにお会いできるのを楽しみにしています！

小平市を目指す皆さんへ





障がい者支援課 眞下 里美

保健師

小平市を目指す皆さんへ

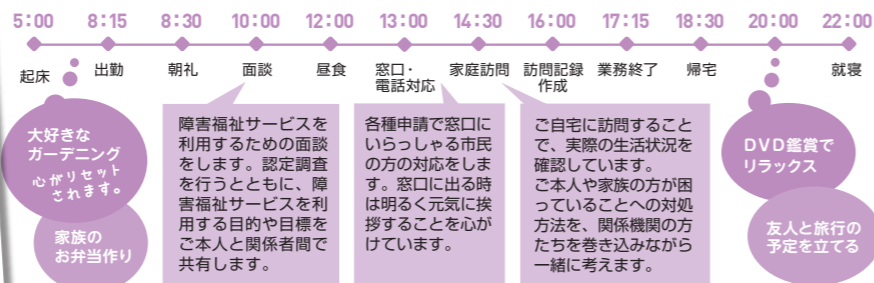
●私の仕事

障がい者支援課の保健師として精神障がいのある方の各種申請受付や相談業務を行っています。困っている方に出会う時、単に病気や障がいだけに注目するのではなく、保健・医療・生活・福祉と幅広い視点で捉えて支援をします。すぐに解決できない事が多いですが、精神障がいを持つ方が暮らしやすい地域づくりのために、関係機関とのネットワークをつなげていくこと、人と人のつながりを大切に仕事をしています。

●小平市で働いてみて、どのように感じますか

第1子の出産を機に一時主婦業に専念していましたが、子どもたちが成長して自分の時間ができたので一念発起し、30代後半で保健師として採用してもらいました。現在の職場は異動をして2か所目です。小平市は職員の皆さんがとても親切で優しく、「困ってどうにもならない」という事が一度もありません。上司や先輩、同僚たちから刺激を受け、こんなに楽しくていいのかな?と思いながら日々仕事をしています。

ある1日のスケジュール



- Callouts describing activities: 'Enjoyable gardening', 'Using welfare services for interviews', 'Various applications for window support', 'Home visits to check living conditions', 'DVD watching for relaxation', 'Family support', 'Confirmation of living conditions for home visits', 'Relaxation with friends and travel plans'.

小平市は様々なバックグラウンドを持った職員が活躍しています。みなさんのこれまでの全ての経験を活かせる職場です。一緒に働くことを楽しみにしています。



仲町図書館 山崎 圭悟

一般事務

●私の仕事

図書館の児童担当としてイベントの主催や本の展示、図書館への職場体験の対応など多岐にわたって様々な業務を行っています。図書館が市民の方々の求める情報を提供する場所として機能するように、本の設置場所やイベントの充実とこだわり図書館が有意義な場所になるように日々努力しています。子供と関わる機会が多い児童担当は子供の笑顔や感謝を直接感じることができるので、やりがいを持って仕事に臨めます。

●私の仕事

心臓バクバクで初出勤をしたことを覚えていますが、そんな私に優しい言葉をかけてくださった先輩のおかげで充実した毎日を送っています。入庁前は市役所勤務に対して一人で黙々と仕事をイメージでしたが、働いてみると一人のミスを全員でカバーをするような団結力があ、明るい環境です。市役所は様々な部署で多くの経験を積めるため、スキルアップをすることができます。

ある1日のスケジュール

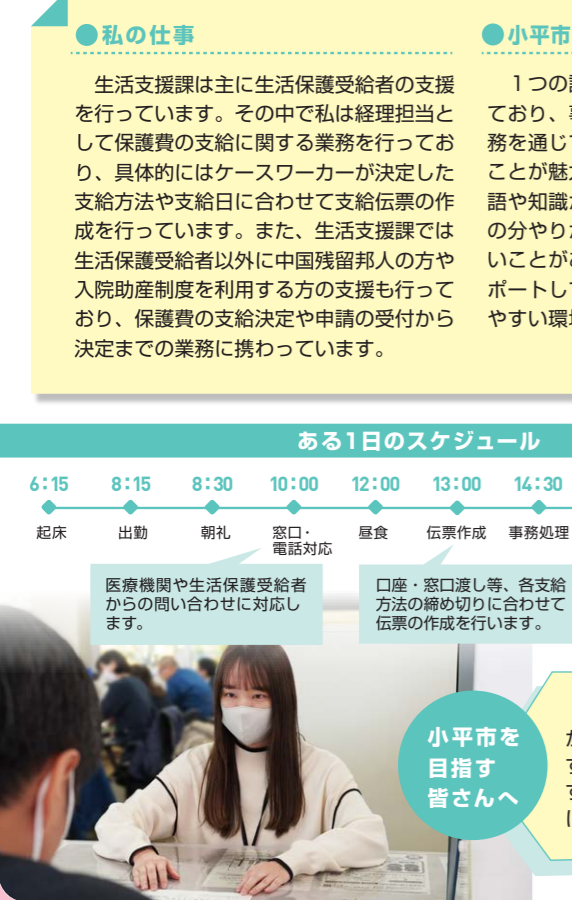


- Callouts describing activities: 'Book lending/return and reservation handover', 'Library work environment', 'Meeting with colleagues about current issues', 'Reading books for children and library discussions'.



小平市を目指す皆さんへ

小平市役所は裁量権を持って仕事に励むことができ、仕事のやりがいを強く感じられ、とにかく人が優しいです。小平市役所で一緒に小平市を盛り上げていきましょう!



生活支援課 高橋 里佳

一般事務

小平市を目指す皆さんへ

●私の仕事

生活支援課は主に生活保護受給者の支援を行っています。その中で私は経理担当として保護費の支給に関する業務を行っており、具体的にはケースワーカーが決定した支給方法や支給日に合わせて支給伝票の作成を行っています。また、生活支援課では生活保護受給者以外に中国残留邦人の方や入院助産制度を利用する方の支援も行っており、保護費の支給決定や申請の受付から決定までの業務に携わっています。

●小平市で働いてみて、どのように感じますか

1つの課の中でも様々な係や担当で分かれており、事務作業から現場対応まで幅広い業務を通じて経験を積みながら成長していけることが魅力の1つだと感じます。専門的な用語や知識が必要な場面も多くありますが、その分やりがいも感じることができ、わからないことがあっても周囲の先輩方が優しくサポートしてくださるので、風通しがよく働きやすい環境が整っていると感じます。

ある1日のスケジュール



- Callouts describing activities: 'Medical facilities and life protection recipients', 'Window support and payment methods', '整理 of payment notices'.

就職活動をする中でたくさん悩むことがあると思いますが、オンオフがつけやすく安心して働くことができると思います。皆さんと一緒に働くことを楽しみにしています。

特定事業主行動計画「HAPPYこだいら」

仕事と家庭を両立できる環境を整備し、職員一人ひとりがその個性と能力を十分に発揮できるよう、特定事業主行動計画「HAPPYこだいら」を策定し、取組を進めています。