

1 保育園の概要

名称	小平市立大沼保育園		
設置主体	小平市		
所在地	東京都小平市大沼町2丁目2番8号		
電話番号	電話 042-341-0726	FAX 042-341-0764	
施設長	園長		
対象児童	児童福祉法及びこども子育て支援法の定めるところにより、保育を必要とする小学校就学前のこども		
開設年月日	昭和38年2月1日	平成14年4月改築	

2 クラス構成

組名	つくし	すみれ	ゆり	ちゅうりっぷ	きく	ひまわり	さくら
年齢	0歳	1歳	2歳	3歳	3歳	4歳	5歳
定員	9名	15名	18名	12名	12名	30名	30名

3 職員構成・職員数

職員：園長・主任・保育士・給食調理員・非常勤職員

委託：内科医・歯科医

職種	員数	備考
園長	1名	
主任	3名	基幹園担当保育士1名と地域支援担当保育士1名を置いております
保育士	20名	地域支援担当保育士を1名置いております
看護師	1名	
基幹園栄養士	1名	
4 職務内容	給食調理外部委託	

園長 …… 保育園の運営管理全般、職員の指揮監督を行う。
保育の質の向上及び職員の資質向上に取り組む。

主任 …… 園長補佐及び不在時の代行を行う。
保育向上のための技術指導、指導計画、特別行事計画の作成指導、保健衛生に関する計画策定・指導、給食業務の監督、園運営に必要な各種事務手続等。

基幹園担当保育士 …… 基幹園業務全般、地域の保育の質の向上及び職員の資質向上に取り組む。

7 保育園からのお願い

(1) 保育園に慣れるために

入園当初は新しい集団に慣れるため、お子さんに相当の負担がかかります。

一日も早く慣れるよう職員一同努力いたしますので、ご協力をお願いします。

① お子さんに合わせて時間を延ばしていきます。

② お子さんが泣いていても心配なさらず、保育園におまかせください。

③ 慣れるまで、夜泣き、発熱などいつもと変わったことが起きることがあります。

ご家庭と保育園の間で、詳細に連絡を取り合うようにしていきます。

④ 初日（4月1日等）の保育時間について

幼児 8:45~9:00 の間に登園、2時間の保育

乳児 8:45~9:00 の間に登園、1時間の保育

※ 2日目からの保育時間は、各担任と相談してください。

(2) 送迎のしかたについて

① 貴重品は、必ず手に持って送迎してください。（置き引きなど防止するため）

② 駐車場のご用意がわずかしありません。入れ替わりの駐車になりますので、できるだけ速やかな送迎にご協力ください。

③ お迎え後は、園庭の遊具等で遊ばず速やかにお帰りください。

④ 必ず、通用門の開閉は大人が行い、鍵をかけてください。

⑤ 駐車場や自転車置き場などでは、お子さんの動きから目を離さず、接触などにご注意ください。

(3) 昼寝

① 全園児お昼寝をします。

コットを使用しますのでコットカバー、タオルケットは各自でご用意ください。

② 毎週金曜日に持ち帰り洗濯し、月曜日の朝保護者の手でカバーをかけてください。（ただし、土曜日に昼寝をする方は、土曜日の朝カバーをかけてください。）

(4) 連絡先について

保護者の方が休暇や外出、出張などで連絡がとれずに困る場合があります。居場所がいつもと異なる場合はお知らせください。また、勤務上こちらからの連絡がとりにくい場合は、連絡のとれる方をあらかじめお知らせいただくか、出先から必要に応じて連絡を入れていただくなどお願いします。

(5) その他

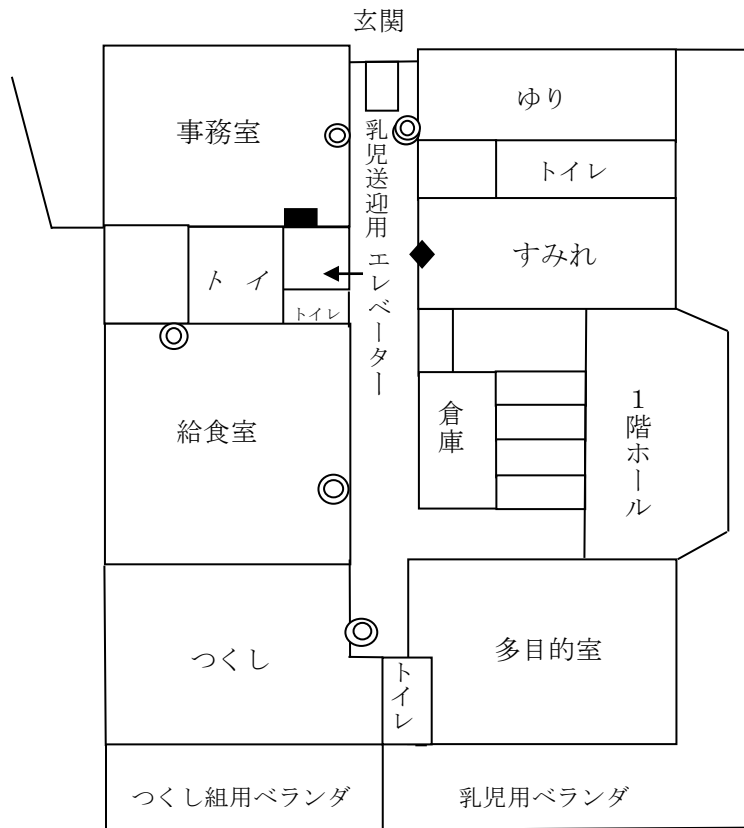
- ① 園からのお知らせ時には個人用マーク入りクリアファイルを通園かばんに入れますのでご確認ください。
- ② WEL-KIDS の入力、出欠の把握になります。また、災害時には園児の確認に役立っています。入力忘れのないようにお願いします。
- ③ 朝、WEL-KIDS に記入された『お迎えの人』『お迎えの時間』が変わる場合は必ず連絡をお願いします。
- ④ 保育園敷地内は禁煙です。
- ⑤ 保育室での写真撮影は、ご遠慮願います。行事等で写真を撮る場合、他の方が写らないようにお気をつけください。撮った写真は、インターネット上に載せないでください。SNSを悪用される事件などもあり、トラブルを未然に防ぐためにも、ご協力をお願いします。
- ⑥ 子ども達が快適に保育園生活を送れるよう、忘れ物がないようにお願いします。忘れた時には、保育士に声をかけてください。



大沼保育園平面

一

1階



敷地面積 2,481.31 m²

建物

鉄筋コンクリート造

地上2階建

建築面積 554.35 m²

延べ床面積 961.65 m²

1階 501.81 m²

2階 459.84 m²

園庭 951 m²

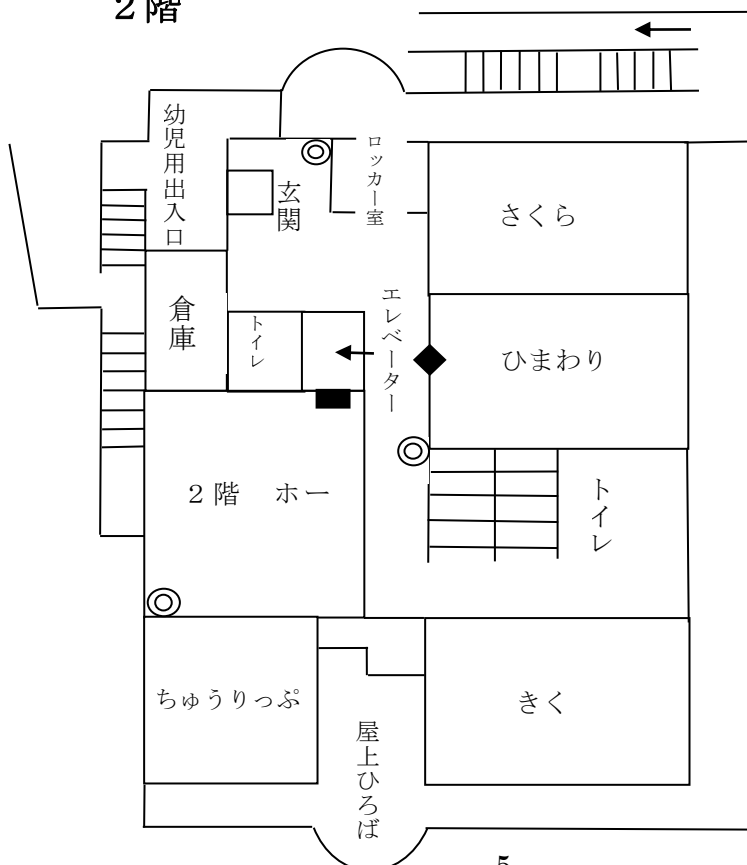
◆ 火災報知機

◎ 消火器

(屋上にも消火器があります)

■ 学校 110番

2階



こどもの持ち物一覧表

つくし組 (0歳)

▲印は作り方参照

	必要とするもの	数	説明とお願い	
園 に お い て お く も の	おしりふき	1つ	* 枚数は個人差がありますので、個別に連絡します。 * 紙おむつはマジック等で大きく記名をしてください。 (家から履いてくるおむつにも記名をしてください。) 使用済おむつの廃棄は保育園で行います。 常時、おむつの枚数を確認し、補充してください。 * 衣類等は使用して持ち帰った枚数を翌日補充の目安にしてください。 * 衣類は綿素材のものがいいと思います。 * 下着はタンクトップ、グキヤミソールではなく半袖シャツがよいです。 * バスタオルは昼寝用として1枚使用します。 * 毎週金曜日に持ち帰るもの	
	ビニール袋 (排便後のおむつを入れる)	1袋		
	下着(半袖・Tシャツ)	3枚		
	ズボン(動きやすいもの 季節に合ったもの 裾が広がっていないもの)	3枚		
	上着(長袖シャツ・Tシャツ)	3枚		
	昼 寝 用	▲コットカバー	1枚	{ コットカバー1枚 バスタオル1枚 タオルケット1枚 * 綿毛布のサイズはタオルケットサイズを参照してください。 * 土曜日昼寝をするお子さんは2枚あると便利です。
		▲バスタオル	1枚	
		▲タオルケットまたは 綿毛布(子ども用)		
	帽子		年間通して使います。(頭の保護、日よけ、防寒のため) 毎週洗濯していただきますので、布製がよいと思います。 キャップではなく、つばがあるハットがよいです。 あごひもは、ゴムにしてください。	
	靴下	1~2足	記名をお願いします。	
	大きめのビニール袋	1枚	汚れシーツや衣類等を入れるのに使うこともあります。 名前を記入してください。使用したら補充してください。	
毎 日 持 っ て く る も の	▲食事用エプロン	2枚	汚れが落ちなくなったり、ゴムが伸びてきたら作り替えてください。	
	▲口拭きタオル	3枚	30×30(cm)位	
	▲通園用手かばん	1つ	毎日登園時に必要なものを入れる袋です。 (着替え、おむつ、タオルケット、コットカバー、A4のお便利ファイルが入る大きさ)	
	▲汚れ物入れ袋	1つ	ナイロン製(汚れた衣類等を入れて持ち帰る袋です)	
	おむつ	5~6枚		
	体ふきタオル	1枚	フェイスタオル 30×60(cm)位	
季 節	靴・防寒着		必要なときに担任から連絡します。	
	水遊びパンツ		防寒着はフードのついていない物をご用意ください。	

* 名前をはっきり書いてください。

はっきり書けないものには、糸で縫いつけるか、白布を当てて記名してください

* 個別に必要なものは個々にお声かけさせていただきます。

こどもの持ち物一覧表

ちゅうりっぷ・きく(3歳) ひまわり(4歳)

▲印は作り方参照

	必要とするもの	数	説明とお願い
園に置いておく物	着替え パンツ 半袖シャツ ズボン 上着(長袖シャツ、 Tシャツ) 避難靴	3組 1足	<ul style="list-style-type: none"> * 持ち帰った枚数分、翌日補充してください。 * 下着はタンクトップ、キャミソールでなく、半袖シャツか T シャツを着せてください。(年間通して用意してください。) * 衣類は綿素材のものがいいと思います。 * 装飾品やひも、フードがなく、シンプルなデザインのものがよいです。 * ズボンは動きやすく、季節に合ったものがよいです。 * 裾の広がったズボンは遊具にひっかかると危ないのでご注意ください
	▲ コットカバー ▲ タオルケット	1組	<ul style="list-style-type: none"> 土曜日に昼寝するお子さんは 2 枚あると便利です。 * <u>毎週金曜日に持ち帰るもの</u> <ul style="list-style-type: none"> コットカバー1枚 タオルケット1枚
	帽子		<ul style="list-style-type: none"> 年間通して使います。(危険防止、日よけ、防寒のため) 毎週洗濯していただきますので布製のものがよいです。 キャップではなく、つばが全体にあるものがよいです。 あごひもは、ゴムにしてください。
	靴下	2組	記名をお願いします。
	大きめのビニール袋 1枚		<ul style="list-style-type: none"> 汚れたものを入れるのに使うこともあります。 大きく名前を記入してください。使用したら補充してください。
	毎日持つてくるもの	▲ 手ふきタオル	1枚
▲ トイレタオル		1枚	トイレ用です。ひまわり組から使います。
▲ 口ふきタオル		2枚	プチタオルです。
▲ 体ふきタオル		1枚	フェイスタオル 30×60(cm)位
▲ 汚れ物入れ袋		1つ	ナイロン製、汚れた衣類を入れます。
▲ 通園用手さげ袋		1つ	<ul style="list-style-type: none"> 毎日登園時に必要なものを入れる袋です。 (着替え、タオルケット、コットカバー、A4のお便利ファイルが入る大きさ)
季節	水遊びパンツ	2枚	使う時期に担任から連絡しますので、用意して
	防寒着	1枚	おいてください。
		1着	防寒着はフードがないもので動きやすく、自分で脱ぎ着ができ、洗濯できるものにしてください。

* 名前をはっきり書いてください。

はっきり書けないものには、糸で縫いつけるか、白布をあてて記名してください。

こどもの持ち物一覧表

さくら(5歳)

▲印は作り方参照

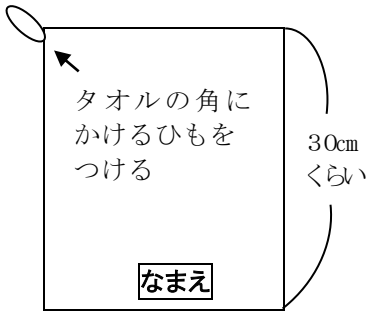
	必要とするもの	数	説明とお願い
園に置いておく物	着替え パンツ 半袖シャツ ズボン 上着(長袖シャツ、 Tシャツ) 避難靴	3組 1足	<ul style="list-style-type: none"> * 持ち帰った枚数分、翌日補充してください。 * 下着はタンクトップ、キャミソールでなく、半袖シャツかTシャツを着せてください。(年間通して用意してください。) * 衣類は綿素材のものがいいと思います。 * 装飾品やひも、フードがなく、シンプルなデザインのものの方がよいです。 * ズボンは動きやすく、季節に合ったものがよいです。 * すその広がったズボンは遊具に引っかかると危ないのでご注意ください
	▲ 布団カバー (上下)	1組	毎週金曜日に持ち帰ります 土曜日に昼寝するお子さんは2枚あると便利です。
	帽子		年間通して使います。(危険防止、日よけ、防寒のため) 毎週洗濯していただきますので布製のものがよいです。 キャップではなく、つばが全体にあるものがよいです。 あごひもは、ゴムにしてください。
	靴下	2組	記名をお願いします。
	大きめのビニール袋 1枚		汚れたものを入れるのに使うこともあります。 大きく名前を記入してください。使用したら補充してください。
	毎日持ってくるもの	▲ 手ふきタオル	1枚
▲ トイレタオル		1枚	トイレ用です。
▲ 口ふきタオル		2枚	ブチタオル
▲ 体ふきタオル		1枚	フェイスタオル 30×60(cm)位
▲ 汚れ物入れ袋		1つ	ナイロン製、汚れた衣類を入れます。
▲ 通園用手さげ袋		1つ	毎日登園時に必要なものを入れる袋です。 (着替え、タオルケット、コットカバー、A4のお便りファイルが入る大きさ)
季節	水遊びパンツ	2枚	使う時期に担任から連絡しますので、用意しておいてください。
	▲昼寝用タオルケット	1枚	
	防寒着	1着	防寒着はフードがないもので動きやすく、自分で脱ぎ着ができ、洗濯できるものにしてください。 タオルケットは気温によりバスタオルを使用します。

* 名前をはっきり書いてください。

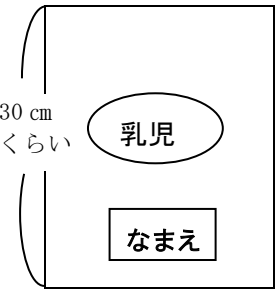
はっきり書けないものには、糸で縫いつけるか、白布をあてて記名してください。

作り方

手ふきタオル・トイレタオル



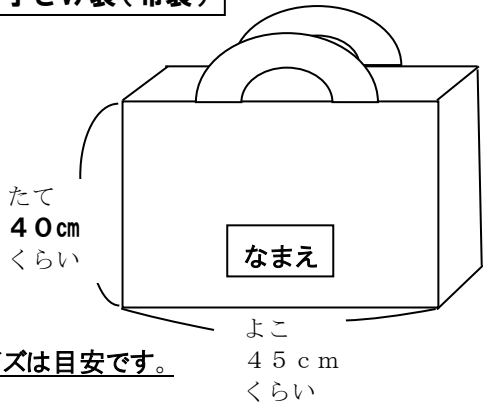
口ふきタオル



体ふきタオル

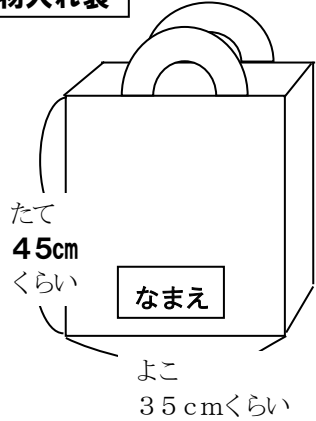


手さげ袋(布製)



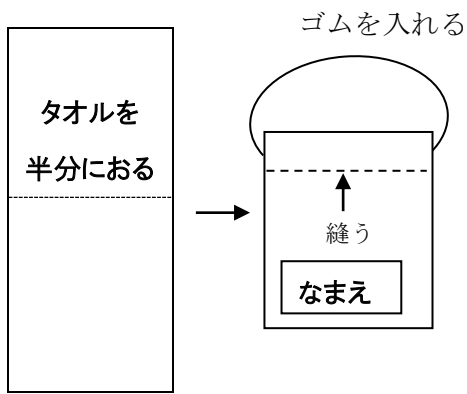
サイズは目安です。
市販のもので構いません。

汚れ物入れ袋

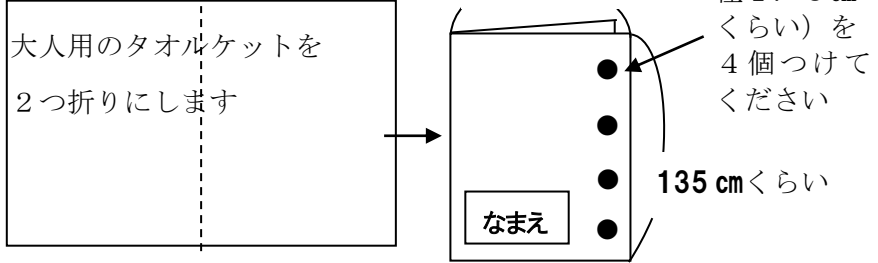


- ・市販されています
- ・防水されている物
- ・子どもが汚れ物を自分でいれます

食食用エプロン(乳児)



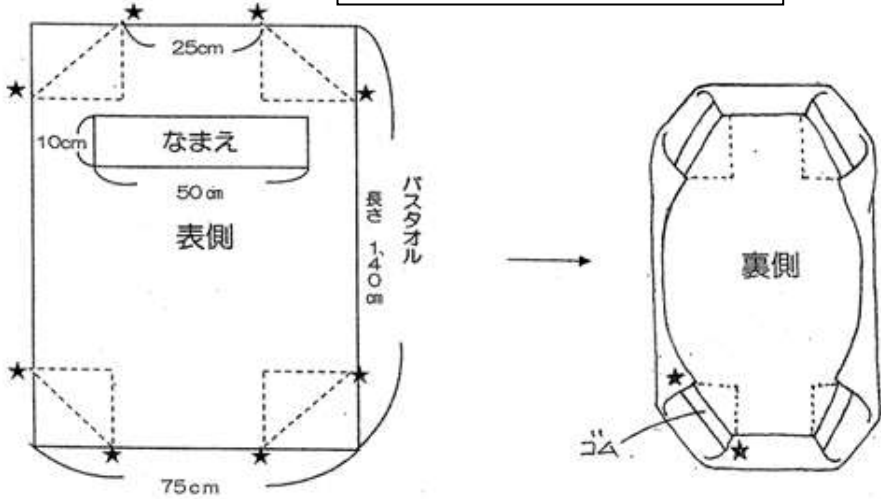
タオルケット



大きめのスナップ(直径1.5cm くらい)を4個つけてください

※大判のバスタオルも可(綿毛布も含む)

昼寝用 コットカバー



- ・四隅を裏に折り、三角の点線部分を縫ってください。
- ・裏側の★印に2.5cm 幅の平ゴムを付けてください。
- ・平ゴムの長さは25cm 位がよいです。

