



令和8年(2026年)  
2/5  
第1649号

# 市報 こだいら



ふるべー



ID○○○○○○と記載されているID後の数字(6桁以内)を小平市ホームページの検索窓に入力すると、該当ページが表示されます。

小平市  
ホームページ



市報こだいらは、電子書籍があり、日本語を含む10か国語で読めます。

電子書籍は  
こちらから



## 小平の魅力を知るきっかけに / こだいら観光まちづくり協会



一般社団法人  
こだいら観光まちづくり協会  
ODAIRA Tourism and Town Promotion Association



ご自由に  
お取りください。

お気軽に  
お立ち寄りください。

コダレンジャーやふるべーなどの  
グッズを販売!

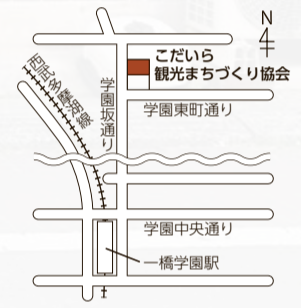
オープンガーデン  
マップなどの  
パンフレットを  
配布!



右図QRコードから、デジタル版も  
ご覧になれます。



営業時間 平日の午前9時～午後5時  
住所 学園東町1-16-1  
アクセス 西武線一橋学園駅から徒歩4分



協会の前で、ふるべーと職員の皆さん

こだいら観光まちづくり協会は、小平市のことをもっと知り、好きになってもらうことを目的とした活動を行っています。協会の取り組みを通して、小平市の今まで気付かなかった魅力に触れてみませんか。  
☎こだいら観光まちづくり協会 ☎042(312)3954



こだいら観光まちづくり協会って、どんな団体?

平成28年に、小平市の「観光まちづくり」を進めるために誕生した団体で、5人の職員とボランティアの方などを合わせて約200人が活動しています。小平ならではの地域資源を活かしたイベント企画などを行っています。



観光まちづくりって何?

小平市の魅力をたくさんの方に知ってもらい、市外の方にも小平市に訪れ、住んでみたいと思ってもらえるような取り組みをしています。また、市民の方が住み続けたいと思えるようなまちづくりに力を入れています。



### 職員が語る

## 観光まちづくりへの一歩 市民ボランティアと一緒に作る 小平の観光まちづくり



職員の皆さん

各小・中学校で小平の良いところを伝える授業、糧うどんのPR、約170か所の用水路への説明看板設置、地域宣伝隊コダレンジャーの活動、パンフレットの作成など、幅広い取り組みを通して、市の魅力の発掘と紹介をしています。職員5人だけではできないことも、市民ボランティアの皆さんと力を合わせることで実現しています。市民ボランティアは、5月から、募集します。

### 小平の隠れた魅力を知るきっかけをつくりたい

市には、鈴木遺跡や玉川上水、小平グリーンロードなど、豊かな地域資源がたくさんあります。これらをもっと多くの方に知ってもらうために、まち巡りガイドツアーや小平フォト五七五コンテストなどのイベントを行っています。イベントを通して、地域のことを知れば知るほど、小平の新たな魅力を発見できるかもしれません。これからも、小平って素敵だな、と思ってもらえるような活動をしていきたいです。

### 広がる「好き」の輪

ぜひ、皆さんも日常生活やイベントでの体験を通じて、小平の好きなところを少しずつ見つけてみてください。さらに、周りの人とそれを共有することで、小平の好きなところを広げて一緒にこのまちを盛り上げていけると嬉しいです。

### 小平の好きなところ、素敵なお場所が見つかるかも /

こだいら  
観光まちづくり協会  
公式SNS・ホームページ



Instagram



X  
(旧Twitter)



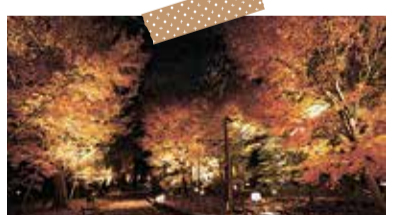
HP  
小平にこないか

イベントの情報や小平の魅力を発信しています。ぜひご覧ください。

### 令和7年度に行った企画・イベントを一部紹介



ブルーベリーの皮を使用した箱で販売  
ブルーベリーまつり



いつもと違う雰囲気  
萩山公園ライトアップ



23か所の個人の庭などを公開  
オープンガーデン



8面で参加者募集中  
まち巡りガイドツアー

ほかにも、世界手打ちうどん選手権大会や小平フォト五七五コンテストなどのイベントを開催し、多くの方に楽しんでいただきました。



### 令和7年度 技能功労者を表彰

市の産業振興に貢献した技能功労者を、1月20日(火)に表彰しました。受表彰者は、卓越した技能を持ち、同業者や後進の模範となっています(敬称略・五十音順)。

- ▽菊地福雄、鈴木庸夫、関根忠之、成田晃、西原光男、拝野勝、益子友三、村山高広
- ▽産業振興課 ☎042(346)9534

### 栄養士 アシスタント職を 募集

勤務期間 4月1日～令和9年3月31日

※原則土曜・日曜日、祝日を除く。勤務開始日・勤務時間などは、後日調整のうえ、決定できます。

勤務時間原則①午前8時15分～午後4時45分、②午前8時30分～午後5時(いずれも休憩1時間、実働7時間30分)

### 上宿図書館・集会室 臨時休館

電気設備の更新工事に伴う停電のため、休館します。

※図書返却用のブックポストは、通常どおり利用できます。

2月19日(木)～27日(金)

同上宿図書館 ☎042(344)3360

### 市税の口座振替 申込みを受付

令和8年度第1期から新たに口座振替を希望する方は、申込期限までに申請してください。

申込期限▽固定資産税・都市計画税、軽自動車税(種別割)：4月20日(月)まで

▽市都民税・森林環境税(普通徴収)：5月20日(水)まで

場①小平市立小学校、②小平市立学校給食センター  
報酬時給1千500円(予定)  
※一定の要件を満たす場合、期末手当、勤勉手当、通勤相当費を支給します。

応募資格栄養士資格をお持ちの方  
勤務内容学校栄養士業務(献立作成、発注業務、検収、実績管理、調理指導、児童・生徒への食育、食費管理、会議への出席など学校給食運営全般、学校行事への協力など)

申込書(写真を貼ったもの)を問合せ先へ持参または送付  
※申込書は、小平市HP(ID125796)からダウンロードできます。

1 小川東町5-17-10 ☎042(345)2821

### 東京都 消費生活調査員の募集

対令和8年4月1日時点で18歳以上で、WEBサイト閲覧と電子メール送受信・WEBサイトからの調査回答ができる方  
定3百人

▽国民健康保険税(普通徴収)：6月18日(木)まで  
※送付：口座振替依頼書を送付  
※依頼書は、小平市HP(ID2757)からダウンロードできます。送付希望の方は、お問い合わせください。

▽問合せ先(市役所2階)、東部・西部出張所窓口：来庁するご本人のキャッシュカードを持参  
※登録できる金融機関は、お問い合わせください。

※生体認証ICキャッシュカードなど、受け付けできないキャッシュカードもあります。  
※暗証番号の入力が必要です。  
▽市内金融機関窓口：納税通知書、通帳、届出印を持参  
※令和8年度の納税通知書に同封されている申込書で申し込む場合、第2期からの振替開始となります。

※令和7年中に固定資産の所有者に変更があった場合、新たに申込みが必要です(共有者の増減・変更も含む)。

内委嘱開始から令和9年3月31日まで、都内指定の地域などにおいて、次の3区分のうちいずれか一つの調査

▽食品の表示状況の店舗調査  
▽入手した広告媒体の表示調査  
▽日常生活で購入した生鮮食品など約20点の内容量調査  
※募集内容など、詳しくはHPをご覧ください。

2月16日(月)までに、HPへ  
東京くらしWEB  
東京都生活文化局消費生活部 ☎03(5388)3076

### 審議会などの 委員を募集

委員は選考により決定し、結果を全員に通知します。なお、応募書類は返却しません。  
委員の氏名は、小平市HPなどで公表します。

ほかの審議会などの公募委員は応募できません。

農のあるまちづくり推進会議  
農業者、市民、関係機関が一体とむ。

※詳しくは、小平市HP(ID20117)をご覧ください。  
問取納課 ☎042(346)9526

### こだいら創業セミナー

セミナーは、テレビ会議システム(Zoom)で行います。

創業に必要な資金・収支計画などの基本事項や、事業を承継しての創業におけるポイントを分かりやすく解説します。

3月4日(水) 午後7時～9時  
創業初期のWeb・SNS活用入門 あなたの商品・サービスを知ってもらう最初の一步

WebとSNSを使い、創業初期に必要な、商品やサービスについて知ってもらうきっかけを学ぶ入門講座

なっており、農業・農地を活かしたまちづくりの推進について議論します。

任期4月1日～令和10年3月31日  
報酬1万2千円(予定日額)

2月26日(木)までに、「農業・農地を活かしたまちづくりについての私の考え」をテーマにした作文(4百字程度)に、住所、氏名、年齢、性別、職業、電話番号を問合せ先へ(持参・送付・FAX・電子メール可)

3、FAX ☎042(346)9575、add 0041@city.kodaira.lg.jp

社会教育法と小平市社会教育委員条例により、教育委員会の諮問機関として、社会教育に関する調査・研究、審議します。

市内在住  
社会教育や地域教育活動の経験がある、または現在取り組んでいる  
▽年6回、平日の日中に開催する定座です。

3月10日(火) 午後7時～9時  
共通

創業に関心がある、創業を予定している、または創業したばかりの方  
申込みフォーム(5面欄外QRコード)へ

富士山が噴火した場合、市内全域に2～10センチ程度の火山灰が降り積もる可能性があります。いつ起こるか分からない降灰などの災害に備えて、マスクやゴーグルなど、日頃から準備をしておきましょう。

都では、降灰そのものを原因として、直ちに生命に危険が及ぶおそれはないことから、在宅避難を原則と

例会議、土曜・日曜日に開催される各種研修会などに出席できる  
※定例会議、各種研修会などは、オンラインで開催する場合があります。

任期4月1日～令和10年3月31日  
報酬1万2千円(予定日額)

2月5日(木)から27日(金)まで(必着)に、これまで経験した社会教育や地域教育活動の概略と、「自身の活動を通じて社会教育委員の役割について考えること」をテーマにした作文(1千字程度)に住所、氏名、性別、電話番号を問合せ先へ(持参・送付・FAX・電子メール可)

※詳しくは、小平市HP(ID110580)をご覧ください。

地域学習支援課 ☎042(346)9574、FAX ☎042(346)9578、c hikigakushushien@city.kodaira.lg.jp

男女共同参画推進審議会  
市の男女共同参画を推進するため、推進計画や男女共同参画施策に関する事項について審議します。

市内在住  
応募資格次のすべてに該当する方

富士山の噴火・降灰に  
備えましょう

富士山が噴火した場合、市内全域に2～10センチ程度の火山灰が降り積もる可能性があります。いつ起こるか分からない降灰などの災害に備えて、マスクやゴーグルなど、日頃から準備をしておきましょう。

都では、降灰そのものを原因として、直ちに生命に危険が及ぶおそれはないことから、在宅避難を原則と



▽年2～5回程度、平日に開催する審議会に出席できる  
任期4月1日～令和10年3月31日  
報酬1万2千円(予定日額)

2月27日(金)まで(必着)に、「ジエグラー平等の実現のために」をテーマにした作文(8百字程度)と、応募用紙を問合せ先へ(持参・送付・FAX・電子メール可)

※応募用紙、要領は問合せ先にあるほか、小平市HP(ID95693)からダウンロードできます。

市民協働・男女参画推進課 ☎042(346)9618、FAX ☎042(346)9575、kyodo-danjo@city.kodaira.lg.jp

それぞれ傍聴できます。会議録は後日、市政資料コーナー、小平市HPでご覧になれます。

令和8年4月分前納の開始を希望する場合は、2月末までに年金事務所へ提出(必着)してください。

3月以降に提出された場合は、初回の振替期間が異なります。詳しくは、お問い合わせください。

武蔵野年金事務所 ☎0422(561411)

3月定例会は2月20日(金)の午前9時に開会する予定です。  
傍聴する方には、当日、問合せ先で受け付け後、傍聴券を交付します。

詳しくは、小平市HP(ID2987)をご覧ください。  
問議会事務局 ☎042(346)9566、FAX ☎042(346)9567

### 国民年金

国民年金保険料の納付は便利な口座振替・クレジットカードの利用を

国民年金保険料は、口座振替やクレジットカードに登録することで自動引き落としができます。また、まとめて前払い(前納)すると割引が

### 審議会などの 日程

2月19日(木) 午後2時から  
場市役所5階505会議室  
定20人

2月12日(木) 午後1時30分から  
場福祉会館第一集会室  
定3人

2月12日(木) 午後1時30分から  
場福祉会館第一集会室  
定3人

2月7日は北方領土の日です

市議会を  
傍聴しませんか

語るたび  
その四島がまた  
近くなる



令和7年度北方領土に関する標語・キャッチコピー最優秀賞作品

### 女性のためのセルフケア教室

◆子育て世代のためからだワンポイント講座

いつでも元気で過ごすためのワンポイント講話と家でできるリフレッシュ運動を伝えます。  
③3月5日(木) 午前10時～正午 9時30分受付  
健康センター  
④市内在住で40歳代までの女性の方 ※初めての方を優先。  
⑤定20人  
※保育あります(6か月以上、先着順)。  
⑥保健師・管理栄養士・歯科衛生士による講話、体を引き締めリスキリする運動実技、骨量などの測定  
⑦持筆記用具、飲み物、フェイスタオル、参加カード(お持ちの方)  
⑧②月5日(木)の午前9時から、申込みフォーム(紙面欄外QRコード)へ(先着順)  
※詳しくは、小平市HP(ID111626)をご覧ください。  
⑨健康推進課 ☎042(346)3704

### イキイキ測定会

自分の骨量や筋力を知って、健康づくりに役立てませんか。地域健康づくり推進員による測定のほか、こだ健体操も行います。  
また、保健師や管理栄養士に相談ができます。  
⑩3月3日(火) 午後1時30分～4時のうち、指定する時間  
⑪場小川西町公民館  
⑫対市内在住の方  
⑬定50人  
⑭握力・足指力・骨量測定、こだ健体操  
⑮持筆記用具、飲み物、参加カード(お持ちの方)  
※はだしになれる服装で参加してください。  
⑯②月5日(木)から、健康推進課へ(電話可、先着順) ☎042(346)3704

### 健康づくり講演会

◆私のライフデザイン×骨のチカラ  
自分らしく年齢を重ね自由な動き続けるために、からだの土台となる骨の健康は欠かせません。理想のライフデザインを実現させるために骨の健康について考えてみませんか。  
東京大学医学部附属病院老年病科の東浩太郎さんから、各世代に求められる骨との付き合い方を学びます。  
⑰3月1日(日) 午後2時～4時 1時20分受付  
⑱場①福祉会館小ホール、②テレビ会議システム(Zoom)



⑲公立昭和病院  
さいとう医院副院長の齋藤倫寛さんから、膝がの早期発見に向けてリスクが高いのはどんな人なのか、公立昭和病院整形外科医長の佐藤祐希さんから、元気な膝でいつまでも

### 市民公開講座

⑳公立昭和病院  
さいとう医院副院長の齋藤倫寛さんから、膝がの早期発見に向けてリスクが高いのはどんな人なのか、公立昭和病院整形外科医長の佐藤祐希さんから、元気な膝でいつまでも

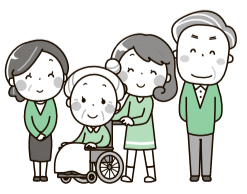
⑳小平市医師会  
快適な毎日過ごすための膝の痛みの予防と治療を学びます。  
㉑2月21日(土) 午後2時30分～4時 2時開場  
㉒場小金井宮地楽器ホール大ホール(小金井市本町6-14-45)  
㉓当日、会場へ  
㉔公立昭和病院地域医療連携室 ☎042(461)0052(内線2168)  
㉕小平市医師会  
▽講演 新興感染症の時代  
国立健康危機管理研究機構副理事長の脇田隆平さんから、新型コロナウイルス感染症の教訓と国立健康危機管理研究機構の設立を学びます。  
㉖2月21日(土) 午後2時～3時30分  
㉗場小平市医師会館3階大会議室(学園西町3-24-13)  
㉘定80人  
㉙後小平市、小平市教育委員会  
㉚電話またはHPで問合せ先へ(先着順)  
㉛小平市医師会  
㉜2月21日(土) 午後2時～4時

㉝小平市医師会 ☎042(343)8260  
▽睡眠時無呼吸に対する歯科の役割  
そのイビキ歯科で治るかもしれない！  
㉞亀田総合病院顎変形症治療センター  
①睡眠外科の外木守雄さんから、お口を健康にして、毎日の生活を豊かにすることを学びます。  
㉟3月14日(土) 午後2時～3時30分  
㊱福祉会館4階小ホール  
㊲定百人  
㊳後小平市ほか  
㊴小平市歯科医師会へ(先着順) ☎042(343)8261  
㊵武蔵野赤十字病院  
▽脳卒中の予防  
脳卒中予防に関する講演や脳卒中体験者と医師による対談をオンライン(YouTube Live)で配信します。  
㊶2月21日(土) 午後2時～4時

㊷多摩地域在住の方  
㊸今日からできる予防法、飲み薬・栄養に関することほか  
※詳しくは、HPをご覧ください。  
㊹日本脳卒中協会東京都支部、東京都脳卒中・心臓病等総合支援センター  
①  
㊺武蔵野赤十字病院  
㊻武蔵野赤十字病院医療連携課 ☎042(32)3111

### 介護予防見守りボランティア事業 登録研修

介護予防見守りボランティアは、気になる高齢者を見かけたら声をかけたり、地域包括支援センターに連絡することで、必要な支援につなげるきっかけを作る、日常生活でできるボランティアです。  
武蔵野大学人間科  
①  
②  
③  
④  
⑤  
⑥  
⑦  
⑧  
⑨  
⑩  
⑪  
⑫  
⑬  
⑭  
⑮  
⑯  
⑰  
⑱  
⑲  
⑳  
㉑  
㉒  
㉓  
㉔  
㉕  
㉖  
㉗  
㉘  
㉙  
㉚  
㉛  
㉜  
㉝  
㉞  
㉟  
㊱  
㊲  
㊳  
㊴  
㊵  
㊶  
㊷  
㊸  
㊹  
㊺  
㊻  
㊼  
㊽  
㊾  
㊿



## 3月 健康の教室と相談

①市内在住の方 ②健康推進課 ☎042(346)3704

◆こだいら適塩教室 塩との上手なつき合い方  
◆寒さが厳しい日は、血圧上昇に要注意  
自分の体に適した量の塩で食事を楽しむ、適塩生活を始めましょう。  
③3月10日(火) 午前10時～11時30分 9時40分受付  
④場健康センター ⑤定30人  
⑥生活習慣などの保健講話、簡単・便利なこたが分かる減塩講話、試食、塩分計の無料貸し出し(最大2週間)、保健師による血圧測定、血管年齢測定(受付後、年1回まで)  
⑦持筆記用具、飲み物、参加カード(お持ちの方)  
⑧②月5日(木)の午前9時から、問合せ先へ(先着順)

◆大人のための運動教室 保育あり(6か月以上)  
ボディラインが整う、体幹を意識した美しい姿勢での歩き方を学ぶことで、疲れにくくなる効果が期待できます。  
◆64歳以下 体幹を意識 効果的な歩き方ラボ  
③3月18日(水) 午後2時～3時45分 1時40分受付 ④64歳以下の方 ⑤定20人  
⑥②月5日(木)の午前9時から、申込みフォーム(紙面欄外QRコード)へ(このテーマで参加が初めての方を優先、先着順)  
◆65歳以上 姿勢を意識した歩き方のコツ  
③3月18日(水) 午後2時～3時45分 1時40分受付 ④65歳以上の方 ⑤定15人  
⑥②月5日(木)の午前9時から、問合せ先へ(このテーマで参加が初めての方を優先、先着順)

⑦共通  
⑧場健康センター ⑨保健師・歯科衛生士による講話、運動実技(受付後、血圧測定)  
⑩飲み物、フェイスタオル、参加カード(お持ちの方)  
⑪※運動しやすい服装と運動靴でお越しください。

◆保健師・管理栄養士による健康づくり相談  
◆ちょっと気になるけど、誰に聞いたらいいかわからない 健康センターで相談してみませんか  
⑫③月6日(金) 午前の指定する時間、⑬3月23日(月) 午後の指定する時間  
※⑭は運動の専門相談員がいます。飲み物、フェイスタオル、運動のしやすい服装でお越しください。  
⑮場健康センター ⑯定①5人、⑰2人  
⑱生活習慣病予防や健康づくりのための個別相談(1人50分程度)  
⑲直近の健診や人間ドックの結果、お薬手帳、参加カード(お持ちの方)、食事記録メモ(3日分程度)  
⑳問合せ先へ(先着順)

◆医師(内科医)による健康づくり相談  
◆気になる健診結果、医師・保健師・管理栄養士に気軽に相談してみませんか  
⑳3月23日(月) 午後の指定する時間  
㉑場健康センター ㉒定6人  
㉓健康診断や人間ドックの結果をもとにした、主に生活習慣病予防に関する個別相談(1人60分程度)  
㉔直近の健診や人間ドックの結果、お薬手帳、参加カード(お持ちの方)、食事記録メモ(3日分程度)  
㉕問合せ先へ(先着順)

◆地域健康づくり推進員によるこだ健体操教室 in 大沼公民館  
◆春に向けて、体操で気軽に筋力アップ・代謝アップ  
こだ健体操は、運動不足を解消したい方にもお勧めです。初めての方も2回目以降の方もお気軽にご参加ください。  
⑳3月19日(木) 午前10時～11時15分 9時40分受付  
㉑場大沼公民館 ㉒定こだ健体操15人、こだ健イス体操5人  
㉓こだ健体操、こだ健イス体操、いすに座りながら簡単にできるストレッチや筋トレ  
㉔飲み物、フェイスタオル、筆記用具 参加カード(お持ちの方)  
㉕※動きやすい服装と運動靴でお越しください。  
㉖②月5日(木)の午前9時から、問合せ先へ(先着順)

## 休日応急診療・準夜応急診療(内科・小児科)

名称・所在地 小平市医師会応急診療所 学園東町1-19-12(健康センター内)

問合せ(予約) ☎042(346)3706 ※事前予約制。

	とき	診療時間	予約受付時間(電話予約のみ)
休日応急診療	日曜日、祝日、年末年始	午前9時～午後5時	午前8時45分～午後4時30分
準夜応急診療	月曜～日曜日(年中無休)	午後7時30分～10時30分	午後7時～10時

※院内感染防止のため、必ず事前に電話で予約してください(問合せの状況により、電話が繋がりにくい場合があります)。

※応急診療所の診療科目は内科と小児科です。高校生以下の受診は、保護者の同伴が必要です。

## 休日歯科応急診療医(診療時間:午前9時～午後5時)

日程	医療機関名	所在地	電話番号
2月8日(日)	中山歯科医院	学園東町3-4-2	042(347)4184
2月11日(水・祝)	内藤歯科医院	小川町1-822	042(347)0707
2月15日(日)	おかべ歯科クリニック	小川東町1-21-14 米沢ビル2階	042(345)6681

※受診の際は、事前にお問い合わせください。また、医療機関は変更になる場合があります。

## 救急診療などの相談・案内

東京消防庁救急相談センター	#7119(携帯電話、プッシュ回線) 042(521)2323(上記以外の電話やつながらない場合)	急な病気やけがをした際に、「今すぐ病院に行った方がいいか」「救急車を呼んだ方がいいか」など迷った時の相談(24時間対応)
子供の健康相談室(小児救急相談)	#8000(プッシュ回線の固定電話、携帯電話) 03(5285)8898(ダイヤル回線、IP電話などすべての電話)	休日・夜間に小児科医師・看護師への電話による相談(平日午後6時～翌朝午前8時、休日午前8時～翌朝8時)
小平消防署(病院・診療所案内)	042(341)0119	救急医療機関の案内(24時間対応)
東京都医療機関案内サービス(ひまわり)	03(5272)0303	診療中の医療機関の案内(24時間対応)



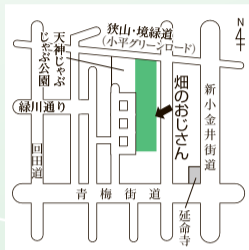
### プロの指導で野菜作り 体験農園 利用者募集

体験農園では、農家の指導のもと、種まきから収穫まで、年間を通して本格的な農作業を体験します。収穫した野菜は、すべて利用者が受け取れます。種や苗・農機具などは農園主が準備します。

- 4月～令和9年2月
  - ※一部農園では、3月から活動を開始する場合があります。
  - ※利用期間中継続して農作業ができる方
  - 2月20日(金)まで(消印有効)に、往復はがきまたは電子メールで住所、氏名(ふりがな)、年齢、電話番号、希望する農園名を問合せ先へ(申込み多数の場合は抽選)※グループでの申込みはできません。
  - ※駐車場はありません。作る野菜は、農園によって異なります。
  - 産業振興課 ☎042(346)9533、✉dd0041@city.kodaira.lg.jp

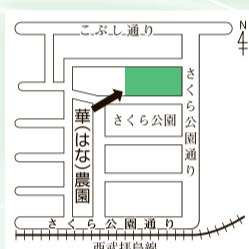
#### 農業体験ファーム 畑のおじさん

- 天神町2-17-10付近
- 主 吉野光政さん
- 15区画(1区画約30m)
- 季節野菜の栽培、収穫、利用者家族を交えた交流会
- 55,000円



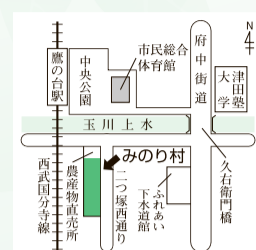
#### 体験ファーム 華(はな)農園

- 小川西町5-43
- 主 小山喜彰さん
- 若干区画(1区画約25m)
- ※ほかにも共同体験区画あり。
- 季節野菜の栽培、収穫、交流会
- 48,400円



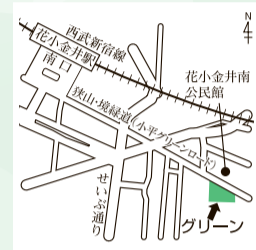
#### 学習型体験農園 みどりの村

- 上水本町1-17-23(農園)
- 粕谷英雄さん
- 15区画(1区画約13m)
- ※ほかにも共同体験区画あり。
- 季節野菜の講習(20回)と栽培、交流会、園芸や食品に関するオプション講座(11回)
- ※講座のみの受講もできます。
- 49,500円



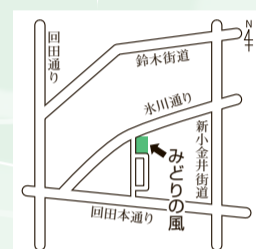
#### 体験農園 グリーン

- 花小金井南町2-10
- 主 加藤稔さん
- 若干区画(1区画約30m)
- 季節野菜の栽培、収穫、交流会
- 49,500円



#### 進化型体験農園 みどりの風

- 回田町204-1(農園)
- 齋藤努さん
- 10区画(1区画約18m)
- ※ほかにも共同体験区画あり。
- 季節野菜の講習と栽培、収穫、交流会
- 49,500円



### 都営高齢者住宅 シルバーピア入居者を募集

シルバーピアは、高齢者が安全で快適な日常生活を送れるように配慮された住宅です(右表参照)。

- 次のすべてに該当する方
  - ▷ 65歳以上で、市内に3年以上継続して居住している
  - ▷ 所得が、単身者向けは2,568,000円以下、2人世帯向けは2,948,000円以下である
  - ▷ 単身者向けは同居する親族がいない、2人世帯向けは同居親族が65歳以上(ただし、配偶者はおおむね60歳以上)
  - ▷ 住宅に困っている
- ※都が募集する都営住宅に応募した方も申し込みます。詳しくは、申込案内または小平市誌(ID125492)をご覧ください。
- ※申込案内は、2月5日(木)から、問合せ先(健康福祉事務センター1階)、東部・西部出張所、動く市役所で配布するほか、小平市誌からダウンロードもできます。
- 2月24日(火)から3月3日(火)まで(消印有効)に、申込書と85円切手を問合せ先へ(送付可)
- ※申込み多数の場合は、抽選で入居資格審査対象者を決定し、入居資格を審査します。
- 高齢者支援課 ☎042(346)9642

所在地	区分	募集戸数	間取り	専用面積(m)	予定使用料(円)
小川西町2-2	単身用	1	1DK	32	15,100~29,600
				35	15,000~29,500
小川西町5-39	2人世帯用	1	2DK	54	25,800~50,600
花小金井4-21				54	25,800~50,700

※入居はいずれも令和8年10月以降の予定です。

### フォトニュース

#### 小川駅西口複合施設「小川パレット」の愛称表彰式を行いました!

1月24日(土)に、小川駅西口複合施設ロゴマーク募集イベント「想いを描くロゴデザイン」の中で、愛称表彰式を行いました。受賞者の方は、市長より、表彰状と記念品が手渡されました。



受賞者の皆さんと市長

愛称決定に続いて、ロゴマークを2月28日(土)まで募集しています。詳しくは、小平市誌(ID125370)をご覧ください。

### タクシー運転手の通報で交通事故を未然に防止

令和7年11月25日に、小平警察署長から、タクシー運転手の坂元さんに感謝状が贈られました。

坂元さんは、11月8日の深夜に市内でタクシーを運転中、路上で酔って寝込んでいた男性を発見し、すぐに110番通報を行いました。さらに、警察が到着するまで現場に留まり、重大な交通事故を防いだ功績が評価されました。



表彰された坂元さん

重大事故防止のため、路上寝込みや危険な行為を見かけた際には、積極的に110番通報をお願いします。

● 小平警察署 ☎042(343)0110

#### 東京多摩のちの電話 ボランティアを募集

知らない世界に迷い込んだ小さな黒ねこルドルフの冒険と友情の物語。原作の魅力そのままに、4人の歌作者とピアニストによる心弾むオペラ作品です。

● 3月15日(日) 午後3時開演  
● 会場：中ホール  
● 料金：3,000円(全席指定)  
● 3歳未満のお子さんの入場はご遠慮ください。

● 申込先：会場へ  
● 申込先：HP  
● 申込先：電話 ☎042(345)5111

#### シルバー人材センター パソコン教室

● 2月中旬～3月の募集  
● 後期：令和8年4月～7月  
● 場内分寺駅周辺施設(予定)  
● 補助制度を利用した場合①2方1

● 申込先：会場へ  
● 申込先：電話 ☎042(328)4441

教室名	とき
バイオリン	月曜日(第1・3) 午後1時30分～3時
時事英語(4月新規開講、中級～上級)	月曜日(第1・3) 午後7時～8時30分
英語絵本と歌(成人対象)	火曜日(第1) 午前11時～正午
ウクレレ	火曜日(第2・4) 午後1時30分～3時
英会話(初級)	水曜日 午前10時～11時30分
書道	小・中学生 水曜日(月3回) 午後3時30分～5時
一般●	水曜日 午前10時～正午
水彩画	木曜日(第2・4) 午後1時30分～3時30分
大正琴	金曜日(第1・3) 午後1時～4時
フラワーアレンジメント	金曜日(第2・4) 午前10時～正午
クラフト(トルペイント、編物、羊毛フェルトほか)	金曜日(第2・4) 午後1時～3時
合唱	金曜日 午後6時～8時
囲碁(一般・児童)	土曜日 午前10時～正午
将棋(初級、中級、小・中学生)●	土曜日(第2・4) 午後2時～3時30分
小・中学生の補習教室(各教科)	詳しくは、HPをご覧ください。

● 申込先：はのぼの館(小川西町6丁目Bパート内)、それ以外はシルバー人材センター学習教室(福祉会館前)。

#### ルネ鑑賞モニターを募集

ルネこだいら主催公演を鑑賞して、企画のレポートを提出する。見・感想のモニターを募集します。募集期間は4月～令和9年3月。活動期間4月～令和9年3月。活動期間4月～令和9年3月。活動期間4月～令和9年3月。

● 申込先：会場へ  
● 申込先：電話 ☎042(345)5111

#### たまほくミュージック フェスティバル

北多摩地域で活躍中の楽団が、ルネこだいらに一堂に会して音楽の魅力をたっぷりお届けします。

● 3月1日(日) 午後1時30分開演  
● 会場：ルネこだいら大ホール  
● 料金：3,000円(全席指定)  
● 3歳未満のお子さんの入場はご遠慮ください。

● 申込先：会場へ  
● 申込先：電話 ☎042(345)5111

#### オールドパイアツと

知らない世界に迷い込んだ小さな黒ねこルドルフの冒険と友情の物語。原作の魅力そのままに、4人の歌作者とピアニストによる心弾むオペラ作品です。

● 3月15日(日) 午後3時開演  
● 会場：中ホール  
● 料金：3,000円(全席指定)  
● 3歳未満のお子さんの入場はご遠慮ください。

● 申込先：会場へ  
● 申込先：電話 ☎042(345)5111

#### 春の演劇 ワークショップ

シャープとフラットの星の音楽会障がいのある子もいない子も参加できるワークショップです。大学生と一緒に、演劇仕立てで学内を探検します。

● 3月7日(土)・8日(日) 午後2時～4時  
● 申込先：会場へ  
● 申込先：電話 ☎042(345)5111

#### 外国人のかたへ

To foreigners 对于外国人  
외국인 여러분께 대한 cho người nước ngoài

このお知らせは、やさしい日本語でかいています。やさしい日本語は、日本語が得意でない外国人のかたなどに、わかりやすいように工夫した日本語のことです。かんたんな言葉をつかい、文をみじかくしています。小平市ホームページは、やさしい日本語で見られます。

#### 外国人向けのお知らせをまとめて見るには

日本語教室、くらしのルールや役に立つ情報をまとめた小平市ホームページ(右下QRコード)があります。ぜひ見てください。日本語だけではなく外国語に翻訳して見られます。

#### 日本人と外国人が交流できるイベント

小平市国際交流協会(KIFA)では、世界の料理作り体験、自由に会話できる多文化カフェ、高尾山ハイキング、日本語発表会など、たくさんイベントを開催しています。ぜひ来てください。詳しくは、小平市国際交流協会ホームページ(右図QRコード)をご覧ください。

#### お口の機能アップ教室

お口の元気はからだの元気! 嚥む力、飲み込む力など、お口の機能の向上は、肺炎の予防や健康長寿につながります。教室では、歯科医師がお口の機能向上のこつやお口の健康を保つための体操を伝えま

● 2月26日、3月5日の木曜日 午後2時～3時30分 全2回  
● 会場：小川東町地域センター第一・第二集会室  
● 市内在住で65歳以上の方  
● 定員20人  
● 申込先：会場へ  
● 申込先：電話 ☎042(346)9539

#### 障がい者雇用 就職相談会

障がいのある子もいない子も参加できるワークショップです。大学生と一緒に、演劇仕立てで学内を探検します。

● 3月7日(土)・8日(日) 午後2時～4時  
● 申込先：会場へ  
● 申込先：電話 ☎042(345)5111

#### 地域自立支援協議会 障がい当事者の集い

市内の障がい当事者が集まって、地域の課題などについて意見交換をします。

● 3月14日(土) 午後1時30分～3時30分  
● 会場：中央公民館視聴覚室  
● 申込先：会場へ  
● 申込先：電話 ☎042(316)0078

#### 春の演劇 ワークショップ

シャープとフラットの星の音楽会障がいのある子もいない子も参加できるワークショップです。大学生と一緒に、演劇仕立てで学内を探検します。

● 3月7日(土)・8日(日) 午後2時～4時  
● 申込先：会場へ  
● 申込先：電話 ☎042(345)5111

#### 外国人のかたへ

To foreigners 对于外国人  
외국인 여러분께 대한 cho người nước ngoài

このお知らせは、やさしい日本語でかいています。やさしい日本語は、日本語が得意でない外国人のかたなどに、わかりやすいように工夫した日本語のことです。かんたんな言葉をつかい、文をみじかくしています。小平市ホームページは、やさしい日本語で見られます。

#### 外国人向けのお知らせをまとめて見るには

日本語教室、くらしのルールや役に立つ情報をまとめた小平市ホームページ(右下QRコード)があります。ぜひ見てください。日本語だけではなく外国語に翻訳して見られます。

#### 日本人と外国人が交流できるイベント

小平市国際交流協会(KIFA)では、世界の料理作り体験、自由に会話できる多文化カフェ、高尾山ハイキング、日本語発表会など、たくさんイベントを開催しています。ぜひ来てください。詳しくは、小平市国際交流協会ホームページ(右図QRコード)をご覧ください。

# 公民館の講座・イベント

講師…講師 保…保育定員、オリエンテーション日程  
申込み…小平市HPの申込みフォームでの申込み可

※保育は市内在住の満6か月から就学前まで。希望する場合には、こどもの氏名(ふりがな)、性別、生年月日と保育落選時の受講の可否もお知らせください。  
※詳しくは、公民館のチラシや小平市HP (ID43741) をご覧ください。

**金曜市民劇場 古都**  
日 2月20日(金) 午後2時から 夜 京の町並みと北山杉を背景に展開する姉妹の運命を描く  
申 当日、問合せ先へ 問 中央公民館 ☎042(341)0861

**まつり落語会 はじめてのおやこ de 落語 先着順・抽選**  
日 3月8日(日) 午前10時30分～11時30分  
対 市内在住の小学生とその保護者  
定 25組50人  
内 初心者でも親子で落語を楽しむ  
講 三笑亭夢丸さん  
フ ID124976  
申 2月7日(土)の午前10時から、申込みフォームで問合せ先へ  
問 中央公民館 ☎042(341)0861

**こだいらオール公民館まつり ふかふかフォカッチャをつくってみよう 抽選・抽選**  
日 3月8日(日) ①午前10時～正午、②午後1時30分～3時30分  
費 500円 対 市内在住・在勤・在学の方  
定 各24人 講 トトさん(英国菓子クリエイター)  
フ ID126057 申 2月20日(金)までに、希望時間(①・②)を申込みフォームで問合せ先へ  
問 中央公民館 ☎042(341)0861

**シニア講座 地域に役立ちたい シニア世代が助け合う地域になるために、何ができるか (全2回) 抽選・抽選**  
日 3月17日・24日の火曜日 午前10時～正午  
対 市内在住・在勤・在学のおおむね60歳以上の方  
定 20人  
内 地域の高齢者が抱える困りごとを知り、地域住民としてできることは何かを考える  
講 地域包括支援センター中央センター職員  
フ ID126059  
申 2月27日(金)までに、申込みフォームまたは電話(月曜日を除く)で、問合せ先へ  
問 中央公民館 ☎042(341)0861

**公民館特別企画 ビートルズの名曲を愉しもう 抽選・抽選**  
日 3月8日(日) 午後0時30分～2時30分  
対 市内在住・在勤・在学の方  
定 40人  
内 ビートルズが生み出した数々の名曲を振り返りながら、その魅力に迫る  
講 藤本国彦さん(ビートルズ研究者)  
フ ID126061  
申 2月20日(金)までに、申込みフォームまたは電話(月曜日を除く)で、問合せ先へ  
問 中央公民館 ☎042(341)0861

**女性セミナー 変化の時代を生きるための「わたし」らしさを再発見講座 (全3回) 抽選・抽選**  
日 2月28日、3月14日・28日の土曜日 午前10時～正午 対 市内在住・在勤・在学の方 定 20人  
内 家庭や仕事など、多様な役割の中で見失いがちな私らしさを、経験の振り返りと対話を通して深める  
講 岩嶋寿子さん(キャリアコンサルタント) 講 ID125852  
申 2月21日(土)までに、申込みフォームまたは電話(月曜日を除く)で、問合せ先へ  
問 中央公民館 ☎042(341)0861

**国際理解講座 JICA海外協力隊の活動を通じて国際理解を深めよう (全2回) 抽選・抽選**  
日 3月10日・17日の火曜日 午後2時～4時 対 市内在住・在勤・在学の方 定 30人  
内 JICA海外協力隊の活動から、世界の課題や人権について考える  
講 石川栄貴さん(JICA海外協力隊OB)ほか 講 ID126065  
申 2月26日(木)までに、申込みフォームまたは電話(月曜日を除く)で、問合せ先へ  
問 中央公民館 ☎042(341)0861

**シニア講座 頭も体も健康に フレイルを予防する (全2回) 抽選・抽選**  
日 3月6日・13日の金曜日 午前10時～正午  
対 市内在住でおおむね60歳以上の方 定 15人  
内 健康で生きるために、頭と体の両方が元気に働き続けられるように、フレイルの予防を考える  
講 地域包括支援センター小川ホーム職員ほか  
フ ID126176  
申 2月26日(木)までに、申込みフォームまたは電話(月曜日を除く)で、問合せ先へ  
問 小川西町公民館 ☎042(343)1415

**健康づくり講座 自分の足で生涯歩き続けるための体幹トレーニング (全2回) 抽選・抽選**  
日 2月27日、3月6日の金曜日 午後2時～4時  
対 市内在住・在勤・在学の方  
定 20人  
内 年齢とともに増える体の不調や健康に関する不安の軽減のため、自分の体を正しく支える体幹トレーニングを学ぶ。また、自分の足で生涯歩き続けるために、自分の体について知る  
講 松山尚史さん(柔道整復師)  
フ ID126174  
申 2月18日(水)までに、申込みフォームまたは電話(月曜日を除く)で、問合せ先へ  
問 小川西町公民館 ☎042(343)1415

**地域支援講座 小川パレットって、どんなところ? 抽選・抽選**  
日 3月8日(日) 午前10時～正午  
対 市内在住・在勤・在学の方  
定 20人  
内 今年の秋以降にいよいよ開設予定の小川駅西口複合施設「小川パレット」について知る  
講 萩元直樹さん(株式会社ナブルタウン代表)  
フ ID126173  
申 2月25日(水)までに、申込みフォームまたは電話(月曜日を除く)で、問合せ先へ  
問 小川西町公民館 ☎042(343)1415

**防災・生活安全講座 避難所運営ゲームを体験しよう (全2回) 抽選・抽選**  
日 2月23日(月・祝)・24日(火) 午後1時30分～3時30分  
対 市内在住・在勤・在学の方  
定 16人  
内 避難所運営ゲーム(HUG)を体験し、いつ起こるか分からない災害に備えて、自分ごととして、防災や避難所の運営について考える  
講 高橋静さん(こだいら災害ボランティアセンターサポーターズ)  
フ ID126175  
申 2月13日(金)までに、申込みフォームまたは電話(月曜日を除く)で、問合せ先へ  
問 小川西町公民館 ☎042(343)1415

**防災・生活安全講座 発災時!! トイレの準備はできていますか? 抽選・抽選**  
日 3月7日(土) 午前10時～正午  
対 市内在住・在勤・在学の方(家族での参加も可。1家族あたり、おおむね4人まで)  
定 30人  
内 もしもの災害に備えるトイレ対策を学ぶ  
講 NPO法人日本トイレ研究所  
持 筆記用具、飲み物  
フ ID124852  
申 2月20日(金)までに、申込みフォームまたは電話(月曜日を除く)で、問合せ先へ  
問 花小金井南公民館 ☎042(461)0861

**防災・生活安全講座 フェーズフリー・クッキング 防災料理のススメ (全3回) 抽選・抽選**  
日 2月21日～3月7日の土曜日 午前10時～正午  
費 1,500円  
対 市内在住・在勤・在学の方  
定 16人  
内 備えない防災ともいわれるフェーズフリーの考え方から、特に災害時に活用できる食事のノウハウであるフェーズフリー・クッキングを学ぶ  
講 飯田和子さん(日本災害食学会災害食専門員)  
持 エプロン、三角巾、布巾  
フ ID125392  
申 2月13日(金)までに、申込みフォームまたは電話(月曜・日曜日、祝日を除く、午前9時～午後5時)で、問合せ先へ  
問 大沼公民館 ☎042(342)1888

**新たなこどもの居場所 カモミールぷらすを開設**

カモミールぷらすは、市から補助を受けて特定非営利活動法人カモミールが運営する、子どもとその保護者がくつろぐことのできる地域の居場所です。お気軽にお立ち寄りください。

日 月曜・火曜・木曜～土曜日  
午後1時～7時  
場 花小金井1-7-17  
内 ▷子どもに対する学習支援  
▷保護者に対する養育支援  
▷食事提供をはじめとした生活支援  
※詳しくは、小平市HP (ID125590) をご覧ください。  
問 子育て支援課 ☎042(346)9821



外観 施設内の様子

**小平市育英資金の奨学生を募集**

小平市育英資金は、経済的理由で進学が困難な方に、学資の補助として中学校卒業時に6万円を給付する制度です(返還不要)。

対 申請時に保護者とともに市内に在住している公立中学校の3年生で、次のすべてに該当する方  
▽経済的理由により就学が困難である

▽中学校3年間の学習成績の平均評定が3.0以上である  
▽高等学校、高等専門学校、特別支援学校の高等部、または専修学校(高専課程)に進学が決定している  
申 3月5日(木)までに、申請書に必要な書類を添付のうえ、市内の在学している中学校へ提出  
※市外の公立中学校に在学している方や、詳しい交付要件は事前にお問い合わせください。  
問 学務課 ☎042(346)9570

**出張児童館 親子のふれあい遊びをお届け**

ひなまつりをテーマに、簡単な制作やふれあい遊び、体操などの児童館の遊びを親子で楽しませよう。

日 2月26日(木) 午前10時30分～11時30分  
場 中央公民館和室けやき  
対 乳幼児と保護者  
定 30組  
申 2月12日(木)の午前10時から、小川町一丁目児童館へ(先着順) ☎042(347)2428

**子ども家庭支援センター 子育て講座**

◆ふたごちゃん・みつごちゃんのマパパ集まれ  
ふたごの先輩ママを迎え、ヨガを楽しんでから多胎児の育児について一緒に話しましょう。  
日 3月6日(金) 午前10時15分～11時

**令和8年度から 子ども誰でも通園制度 (乳児等通園支援事業) が開始**

子ども誰でも通園制度は、一部の幼稚園や保育所で利用できる制度です。  
この制度では、月の一定時間までの利用可能枠の中で、保育要件を問わず時間単位で通園することができます。  
申請時期・方法、実施施設など、詳しくは小平市HP (ID125586) をご覧ください。  
問 保育課 ☎042(346)9601



**ギャラリー案内**

中央公民館ふれあいギャラリー  
☎042(341)0861

◆ばるーる油彩展 2月17日(火)～22日(日) 午前10時～午後4時30分(17日は午後2時から、22日は午後4時まで) 岡田 ☎042(344)5450

◆水彩画サークル 虹のアトリイ画展 2月24日(火)～3月1日(日) 午前10時～午後4時(2月24日は午後1時から、3月1日は午後3時まで) 高橋 ☎080(23384)4943

30分 10時受付  
場 子ども家庭支援センター(小平元気村おがわ東2階)  
対 市内在住の多胎児を育てている保護者  
定 10組  
※保育あります。  
持 飲み物、フェイスタオル  
申 2月5日(木)の午前10時から、子ども家庭支援センターへ(電話可、先着順) ☎042(348)2100



多摩六都科学館

市民感謝デー

日頃の感謝を込めて、市内在住・在勤・在学の方は入館料が無料になります。

※入館時、市内在住・在勤・在学を証明するものをご提示ください。 ※プラネタリウム・大型映像の観覧には別途料金が必要です。詳しくは、HPをご覧ください。

※小川駅(東口)より多摩六都科学館間の無料直行バスを運行します。詳しくは、HPをご覧ください。 ◆大人のための環境講座 身近な生き物たちと共に暮らすガーデニング 自然共生サイトとして認定された庭のオーナーである小田部家信さんから、生き物たちにも居心地の良い庭づくりのアイデアを学びます。

2月25日(水) 午前10時～正午 入館料は別途500円かかりません。 ※2月13日(金)までに、HPまたはお電話で、イベント名、開催日時、郵便番号、住所、氏名(フリガナ)、年齢、電話番号を問合せ先へ(申込み多数の場合は抽選、当選者のみに参加券を送付)



参加者募集

うどん打ち講習会

伝統のうどん打ちや小平のうどんの歴史を学ぶ、うどん打ち講習会を開催します。試食もあります。

日 3月6日(金) 午前11時～午後2時 10時45分受付

場 JA東京むさし小平ファーマーズ・マーケット(小川町2-1-1827)

費 1千円

対 市内在住・在勤で18歳以上の方

定 10人

持 タオル、マスク、三角巾、エプロン、お持ち帰りの箱(A4サイズ程度)の入れ物

主 JA東京むさし小平地区女性部

申 2月5日(木)から20日(金)までに、電



共通

HP 多摩六都科学館 042(469)6100 多摩六都科学館 042(469)6100

話で問合せ先へ(先着順)

問 JA東京むさし小平支店指導経済課 042(348)7244

フードドライブを実施

ご家庭で余っている未利用食品を寄付してください。

寄付していただいた食品は、生活困窮者への支援や市内のこども食堂などで活用されます。

日 2月27日(金)まで(土曜・日曜日、祝日を除く)

場 リサイクルセンター1階窓口

未利用食品の回収:お米(精米から2か月以内のもの)、缶詰、インスタント・レトルト食品、パスタなどの乾物、お茶やコーヒーなどの飲料、調味料、お菓子ほか(未開封で包装や外包装が破損していないもの、賞味期限が1か月以上先のもの)

※生鮮食品不可、瓶詰め食品不可。 ※回収できないものは、お持ち帰りください。

※詳しくは、小平市HP(ID43020)をご覧ください。

問 資源循環課 042(346)9535

スポーツイベント

小平市スポーツ協会(〒187-0025 津田町1-1-1 市民総合体育館内) 042(349)1350 ※受付・問合せは、平日の午前8時30分から午後5時まで。

講師 代表者会議 ※体育館…市民総合体育館。詳しくは、各問合せ先へ。

第63回 市民スポーツ祭 サッカー大会(3・4年生の部) (小平市サッカー協会) 日 2月21日(土)～23日(月・祝)、3月1日(日) ※予備日3月7日(土)・8日(日)・14日(土)・15日(日)。 場 市内グラウンド 費 1チーム5,000円 対 市内在住・在学・市内チーム所属の小学3年・4年生 代 2月7日(土)の午後6時から、テレビ会議システム(Zoom)を予定 申 2月6日(金)までに、電子メールで問合せ先へ ※代表者会議などの詳細を返信します。 問 井上 090(3594)6776、juve1411@gmail.com

パウンドテニス初心者教室(小平市パウンドテニス協会) 日 3月5日・12日の木曜日 午前9時～11時 全2回 場 体育館 費 1,000円(初回、会場で集金) 対 市内在住・在勤・在学・協会の16歳以上の方 ※運動のできる服装で、室内運動靴を持参。用具の貸し出しあり。初心者以外の方も参加できます。 内 初心者コースとレベルアップコースでの技術講習 講 日本パウンドテニス協会公認指導員 申 2月12日(木)までに、電話または電子メールで問合せ先へ 問 小平市パウンドテニス協会 090(7171)7137、bound-tennis.kodaira@jcom.home.ne.jp

学校体育館スポーツ個人開放中止日 学校行事や施設の工事などにより、個人開放を急ぎよ中止する場合があります。最新の情報は、小平市HP(ID56016)をご覧ください。 2月 一小…6日・27日 二小…17日・20日・22日・24日・27日 三小…6日・8日・10日・15日 四小…6日・8日・10日・13日・15日・17日・20日・22日・24日・27日 五小…8日 六小…8日・10日・24日 七小…6日・27日

2月8日(日) 午前7時～午後8時 衆議院議員選挙 最高裁判所裁判官国民審査

投票日当日に投票へ行けない方は、健康センターおよび東部・西部市民センターで期日前投票ができます。投票所入場整理券がなくても本人確認により、選挙人名簿に登録されていることが確認できれば投票できます。

期日前投票所の場所や時間、投票の手続きなど、詳しくは小平市HP(右図QRコード)をご覧ください。



健康センターの期日前投票所は、工事により駐車場が大変狭くなっています。なるべく公共交通機関をご利用ください。車でお越しの場合は、周辺の公共施設(市役所、中央公民館)の駐車場をご利用ください。

問 選挙管理委員会事務局 042(346)9576

Table with 7 columns: イベント名, とき, ところ, 費用, 申込み・問合せ, 備考. Lists various community events like Canva workshops, sports clubs, and classes.

掲載希望団体は秘書広報課、公民館利用団体は各公民館へ 政治、宗教、営利不可 先着順で受付 添削あり 掲載後の責任は負いかねます 秘書広報課 042(346)9505

ご利用ください 市民無料相談 市民課市民相談担当

Table with 4 columns: 相談名, 担当者, 相談日, 相談時間など. Lists free consultation services for legal, tax, and administrative issues.

令和7年度 環境フォーラム

◆いっしょにしらべてみよう フクロウの食べ物 保全生態学者の高槻成紀さんをお招きし、子育てを終えたフクロウの巣に残された物(巣材)から、動物の骨を探して調べ、自然界におけるフクロウの役割を考えるワークショップを開催します。

日 3月7日(土) 午後2時～4時 場 ルネこだいらレセプションホール ※駐車場はありません。 対 市内在住・在勤・在学の小学生と保護者 ※大人のための参加も可。 定 20組40人 主 エコダイラネットワーク、小平市 申 2月5日(木)から3月4日(水)までに、参加するお子さんの氏名・年齢、保護者の住所、氏名、電話番号を問合せ先へ(電話・電子メール可、先着順) ※詳しくは、小平市HP(ID126157)をご覧ください。 問 環境政策課 042(346)9818、kankyoseisaku@city.kodaira.lg.jp





小平市長 小林洋子

梅の季節に梅林を散歩しながら津田梅子さんが、女性の高等教育にかけた情熱に想いをよせます。



市長のこぼれ話 梅 (UME)

年末に津田梅子さんを題材とした演劇を見て、改めて彼女の功績を実感しました。わずか6歳での留学、帰国後の苦勞。現在の津田塾大学となる女子英学塾開校に至る自身の努力とそれを支える、さまざまな人間関係が書簡をベースに劇で再現されていました。特に、日本の女性たちに自分が得た成果を還元していかなければならないという固い信念には感銘を受けました。

ふれあい下水道館 2月の催し

◆第16回トイレグッズコレクション展

トイレグッズ収集家の関野勉さんが国内外で集めたコレクションの中から、世界のトイレトペーパーを中心に展示します。

回 1月27日(火)～3月22日(日)

※休館日を除く。



昔のトイレトペーパー

◆学習講座 ダンボールとフェルトで鬼の福笑いをつくろう

顕微鏡で冬の野菜の細胞の観察もします。

回 2月21日(土) 午前10時～11時30分

対小学生(保護者1人まで同伴可)

定30人

持筆記用具

申 2月20日(金)までに、問合せ先へ(電話可、先着順)



— 共 通 —

※休館日など、詳しくは小平市HP (ID70022) をご覧ください。

問ふれあい下水道館 ☎042(326)7411

こだいら観光まちづくり協会 まち巡りガイドツアー

ガイドが解説しながら、まちを歩きます。詳しくは、HPをご覧ください。



◆青梅街道(市内東部)を巡る

青梅街道駅から平安院、武蔵野神社、旧跡、石造物など市東部地域の今昔を訪ねながら、花小金井駅まで約5kmを歩きます。

回 2月28日(土) 荒天中止

集合 午前9時20分 西武線青梅街道駅

※解散は午後1時ごろ、西武線花小金井駅。

◆市内西部の彫刻巡り

東大和市駅から彫刻の谷緑道や市内西部の彫刻に触れながら、武蔵野美術大学まで約4.5kmを歩きます。

回 3月14日(土) 荒天中止

集合 午前9時20分 西武線東大和市駅改札口

※解散は午後1時ごろ、武蔵野美術大学内。

◆桜の緑道と小金井公園を訪ねる

花小金井駅から狭山・境緑道、馬の背を通り、小金井公園では桜に関するガイドを受けながら、約4kmを歩きます。

回 3月28日(土) 荒天中止

集合 午前9時20分 西武線花小金井駅南口

※解散は午後0時30分ごろ、江戸東京たてもの園前。

— 共 通 —

費各1,000円

定各15人

申 2月13日(金)の午後5時までに、電話または電子メールで参加希望コース、電話番号を問合せ先へ(申込み多数の場合は抽選し、2月17日(火)までに、当選者にのみ連絡)

HP小平にこないか

問こだいら観光まちづくり協会 ☎042(312)3954、✉info@kodaira-tourism.com

フォトニュース

1月12日 二十歳の集いを(月・祝) 開催しました

ルネこだいらに、今年度二十歳を迎えた1,231人の方々が集まり、和やかな雰囲気の中、門出を祝う二十歳の集いが行われました。式の企画・運営は、二十歳の集い実行委員会が半年かけて準備しました。

市報こだいら電子書籍版(右図QRコード)では、2月5日(木)から、8面の写真をタップすると、写真撮影にご協力いただいた方の写真を見ることができます。また、小平市公式Instagramにも掲載しています。詳しくは、紙面欄外をご覧ください。

