

体育施設利用料金一覧 〈テニスコート〉

市名	施設名	指定管理者 制度の導入	施設種別	1単位	団 体			個 人			規模㎡	備 考
					市内	市外	単位	市内大人	市内子ども	市外大人		
立川市	泉町庭球場	無			800	1,600					2,925	照明設備あり1時間市内700円、市外1,400円
	砂川中央地区庭球場	無	テニスコート	2.0H	100	-	-	-	-	-	2,836	
	西砂庭球場	無			100	-	-	-	-	-	3,238	
	錦町庭球場	無			800	1,600					7,507	フットサル場と兼用、照明設備あり1時間市内700円、市外1,400円
	郷土の森庭球場	無									3,840	照明設備あり、1時間650円/1,300円
	紅葉丘第2庭球場	無									1,269	
	紅葉丘庭球場	無									2,003	
	押立庭球場	無									1,389	
	小柳庭球場	無									3,716	照明設備あり(エコートは無)、1時間650円/1,300円
	若松庭球場	無									2,625	
府中市	平和の森庭球場	無	テニスコート	1.0H	400	800	400	-	800	-	1,885	照明設備あり、1時間650円/1,300円
	栄町庭球場	無									1,081	照明設備あり、1時間650円/1,300円
	奏町庭球場	無									1,425	
	武蔵台庭球場	無									2,046	照明設備あり、1時間650円/1,300円 3月休場
	住吉庭球場	無									1,482	
	西付庭球場	無									1,999	
	日新第2庭球場	無									1,638	
	四谷庭球場	無									1,786	
	成瀬グリーンセンターテニスコート	有									7,410	14面中5面分照明設備あり、30分410円
	野津田公園テニスコート	有									2,200	
町田市	町田中央公園テニスコート	有			1,040	1,040					1,857	大人310円 高齢者、障がい者100円 ※条例上個人料金の設定がありますが、現在個人開放は休止しており面貸しのみとなっています。
	鶴川中央公園テニスコート	有	テニスコート	2.0H							1,574	
	鶴川第2テニスコート	有									1,290	
	相原中央テニスコート	有									1,320	照明設備あり、30分 410円
	鶴間公園テニスコート	有				平日 1,800 土日祝 2,500	平日 3,700 土日祝 5,000				1,830	照明設備あり、30分 400円 大人310円 高齢者、障がい者100円 ※条例上個人料金の設定がありますが、現在個人開放は休止しており面貸しのみとなっています。

市名	施設名	指定管理者 制度の導入	施設種別	1単位	団 体		個 人		規模㎡	備 考	
					市内	市外	市内大人	市内子ども			市外大人
小平市	天神テニスコート	無		2.0H	1,500	2,250	—	—	2,671	照明設備あり1時間200円 中学生以下料金あり市内600円、市外750円	
	上水公園テニスコート	無					—	—	4,504	照明設備あり1時間200円 中学生以下料金あり市内500円、市外750円	
	中央公園テニスコート	無					—	—	3,005	中学生以下料金あり市内500円、市外750円	
日野市	七生自然学園テニスコート	有		2.0H	—	—	2,100	2,100	12,033	一部3.0Hのコマあり(3,150円)	
	多摩平第一公園テニスコート	有		2.0H	—	—	700	700	3,540	照明設備 照明使用時2時間 600円(6面中1~4面のみ)	
	旭が丘中央公園テニスコート	有		2.0H	—	—	700	700	2,096		
西東京市	芝久保第二運動場	有		2.0H	1,200	2,400	1,200	2,400	5,864	団 体、個人共に貸切り利用 4月から9月まで	
	ひばりが丘総合運動場	有		2.0H	7,200	14,400	1,200	2,400	2,400	2,681	
					4,800	9,600	1,200	2,400			
				全日	1,200	2,400	1,200	2,400		10月から3月まで 団 体、個人共に貸切り利用	

体育施設利用料金一覧表 〈その他施設〉

市名	施設名	指定管理業者 制度の導入	施設種別	1単位		団体			個			規模㎡	備考
				単位	種別	市内	市内外	市外	市内大人	市内子ども	市外大人		
立川市	泉町グートボール場	無	屋外体育施設	2.0H	無料	-	-	-	-	-	-	1,505	
	砂川中央地区グートボール場	無	屋外体育施設	2.0H	無料	-	-	-	-	-	-	1,500	
	砂川中央地区東グートボール場	無	屋外体育施設	2.0H	1,600	3,200	-	-	-	-	-	800	
府中市	錦町フットサル場	無	屋外体育施設	-	-	-	-	-	-	-	-	1,196	
	白糸台北公園グートボール場	無	屋外体育施設	-	無料	-	-	-	-	-	-	1,626	
	新町グートボール場	無	屋外体育施設	-	無料	-	-	-	-	-	-	909	
小平市	花小金井武道館	無	屋内体育施設	2.0H	1,500	2,250	1.0H	170	60	255	90	809	
	萩山公園卓球室	無	屋内体育施設	-	-	-	1.0H	200	50	300	75	210	プール営業期間は休業
	子どもキャンパス	無	屋外体育施設	-	無料	-	-	-	-	-	-	2,421	
西東京市	多目的ホール	有		3.0H	2,000	4,000	-	-	-	-	-	273	
				全日	8,000	16,000	-	-	-	-	-	-	-
	剣道場	有		3.0H	2,000	4,000	3.0H	250	100	250	100	237	
				全日	8,000	16,000	-	-	-	-	-	-	-
	柔道場	有			3.0H	2,000	4,000	-	-	-	-	167	
				全日	8,000	16,000	-	-	-	-	-	-	
	芝久保第二運動場グートボール場	有	屋外体育施設	-	無料	無料	-	無料	無料	無料	無料	873	

令和3年1月1日現在

学童クラブ事業26市実施状況

令和2年4月1日現在

市名	学童 クラブ数	保育時間			保護者負担金 <月額> (公費徴収分)	その他保護者負担	指導員の身分及び人数
		平常時	学校休業日				
		月曜日～金曜日	月曜日～金曜日	土曜日			
八王子市	136	下校時～18時30分 (延長保育～19時30分)	8時30分～18時30分 (延長保育8時～19時30分)		7,000円	なし	指定管理者
立川市	37	下校時～18時 (延長保育～19時)	8時～18時 (延長保育～19時)	8時～17時 (延長保育～19時)	4,000円	間食費 月額 2,000円 (私費)	会計年度職員 67人 (一部業務委託)
武蔵野市	12	下校時～18時 (延長保育～19時)	8時～18時 (延長保育～19時)		8,000円	なし	業務委託
三鷹市	31	下校時～18時 (延長保育～19時)	8時30分～18時 (延長保育8時～19時)		6,000円	間食費 月額 1,500円 (私費)	指定管理者
青梅市	21	下校時～18時 (延長保育～19時)	8時～18時 (延長保育～19時)		5,000円	間食費(私費) 月額 1,500円 民営1施設のみ月額2,500円	指定管理者
府中市	46	下校時～18時	8時30分～18時 (夏休みのみ8時～18時)	8時45分～17時	5,000円	間食費 月額 1,800円 (公費)	正規職員 11人 会計年度職員 38人
昭島市	22	下校時～18時 (延長保育～19時)	8時～18時 (延長保育～19時)		4,500円	間食費 月額 1,500円 (私費)	業務委託
調布市	41	下校時～18時 (延長保育～19時)	公設公営10か所 8時30分～18時 公設公営31か所 8時00分～18時 (延長保育～19時)		5,000円	間食費 月額 1,500円 (私費)	正規職員 10人 会計年度職員 49人 (一部業務委託)
町田市	58	下校時～18時 (延長保育～19時)	8時30分～18時 (延長保育8時～19時)		9,000円	間食費 月額 1,500円程度 (私費)	正規職員 6人 会計年度職員 3人 (一部指定管理)
小金井市	9	下校時～18時 (延長保育～19時)	8時～18時 (延長保育～19時)		3,000～9,000円	なし	正規職員 12人 会計年度職員 12人 (一部業務委託)
小平市	36	下校時～18時 (公設民営のみ延長～19時)	8時15分～18時 (公設民営のみ延長 8時～19時)	8時30分～18時 (公設民営のみ延長 8時～19時)	7,000円	なし	会計年度職員 64人 (一部指定管理)
日野市	43	下校時～17時45分 (延長保育～18時30分 一部～19時)	8時～17時45分 (延長保育～18時30分 一部～19時)	8時30分～17時45分 (公設民営のみ～19時)	6,000円	なし	会計年度職員 98人
東村山市	29	下校時～17時45分 (公設民営のみ ～18時45分)	8時30分～17時45分 (公設民営のみ ～18時45分)	8時30分～17時45分	5,500円	なし	正規職員 16人 会計年度・再任用職員 56人 (一部指定管理)
国分寺市	22	下校時～19時	8時～19時		2,500～7,500円	なし	正規職員 8人 会計年度職員 16人 (一部指定管理)
国立市	7	下校時～18時 (延長保育～19時)	8時30分～18時 (延長8時～19時)	8時30分～17時	2,500～6,500円	間食費 月額 2,000円 (私費)	正規職員 8人 会計年度職員 42人
福生市	12	下校時～18時 (延長育成～19時、 一部～20時)	8時30分～18時 (延長8時～19時、一部7時30分～20時)		4,000円	間食費 月額 1,500円 (私費)	指定管理者 (一部業務委託)
狛江市	15	下校時～18時45分 (一部～20時)	8時15分～18時45分 (一部8時～20時)	8時15分～17時 (一部8時～19時)	4,000～5,000円	なし	正規職員 98人 会計年度職員 (合計) (一部業務委託)
東大和市	13	下校時～19時	8時～19時		4,500円	なし	業務委託
清瀬市	19	下校時～18時15分	8時30分～18時	8時30分～17時	5,000円	なし	会計年度職員 42人
東久留米市	19	下校時～18時 (公設民営のみ～19時)	8時15分～18時 (公設民営のみ～19時)	8時15分～16時15分 (公設民営のみ～18時)	6,600円	なし	会計年度職員 91人
武蔵村山市	13	下校時～18時 (延長保育～18時30分)	8時～18時 (延長保育～18時30分)		6,500円	なし	会計年度職員 59人
多摩市	29	下校時～19時	8時～19時		7,000円	なし	業務委託
稲城市	15	下校時～18時 (公設民営のみ～19時)	8時30分～18時 (公設民営のみ8時～19時)		5,200円	間食費 月額 2,000円程度 (私費)	正規職員 1人 会計年度職員 18人 (一部業務委託)
羽村市	12	下校時～19時	8時～19時		4,000円	間食費 月額 1,500円 (私費)	会計年度職員 78人
あきる野市	16	下校時～18時 (延長保育～19時)	8時30分～18時 (延長8時～19時)	9時～18時 (延長8時～19時)	3,000円	間食費 月額 1,200円 (私費)	会計年度職員 66人
西東京市	36	下校時～18時 (延長保育～19時 または19時30分)	8時30分～18時 (延長保育8時～19時または19時30分)		6,000円	間食費 月額 1,000円 (公費)	会計年度職員 93人 (一部業務委託)

義務教育就学児医療費助成制度 26市等実施状況

令和2年10月1日現在

市町村名	所得制限			助成割合			食事療養費の助成		
	あり	一部あり	なし	全額	入院 通院	全額 1回200円	あり	一部あり	なし
八王子市			○			○			○
立川市	○					○			○
武蔵野市			○	○					○
三鷹市		○		小学6年までなし		○			○
青梅市			○			○			○
府中市			○			○			○
昭島市	○					○			○
調布市		○		小学6年までなし		○(注1)			○
町田市	○					○			○
小金井市		○		小学3年までなし		○			○
小平市	○					○			○
日野市	○					○			○
東村山市	○					○			○
国分寺市		○		小学3年までなし		○			○
国立市		○		小学6年までなし		○	○		
福生市			○			○			○
狛江市		○		小学2年までなし		○			○
東大和市	○					○			○
清瀬市	○					○			○
東久留米市	○					○			○
武蔵村山市	○					○			○
多摩市			○			○			○
稲城市	○					○			○
羽村市			○			○			○
あきる野市	○					○			○
西東京市			○			○			○

23区の実施状況・・・所得制限なし、助成割合全額
 (注1)・・・非課税世帯のみ通院時の一部負担金なし

保育課

令和2年度保育園入園状況一覽

保育園名	4月		5月		6月		7月		8月		9月		10月		11月		12月		1月		2月			
	人員	欠員	人員	欠員	人員	欠員	人員	欠員	人員	欠員	人員	欠員	人員	欠員	人員	欠員	人員	欠員	人員	欠員	人員	欠員		
	外	内	外	内	外	内	外	内	外	内	外	内	外	内	外	内	外	内	外	内	外	内		
大沼	132	139	△ 7	105	138	△ 8	106	138	△ 8	106	138	△ 8	106	138	△ 8	106	138	△ 8	106	138	△ 8	106	138	
喜平	120	124	△ 4	103	125	△ 5	104	125	△ 5	104	125	△ 5	104	124	△ 5	104	123	△ 4	103	123	△ 4	103	123	
津田	120	127	△ 7	106	127	△ 7	106	127	△ 7	106	128	△ 8	105	126	△ 8	105	127	△ 7	106	127	△ 7	106	127	
小川	120	127	△ 7	106	126	△ 6	105	126	△ 6	105	125	△ 5	104	125	△ 5	104	125	△ 5	104	125	△ 5	104	125	
小西川	108	111	△ 3	103	111	△ 8	103	111	△ 8	103	111	△ 8	103	110	△ 1	101	111	△ 10	101	111	△ 10	101	111	
井	130	135	△ 5	105	134	△ 6	105	134	△ 6	105	135	△ 7	105	135	△ 7	105	135	△ 7	105	135	△ 7	105	135	
井	100	97	△ 3	97	98	1	98	1	97	2	98	1	97	2	98	1	97	2	98	1	97	2	98	
上宿	108	105	△ 3	97	106	2	98	1	106	2	98	1	107	2	104	3	97	2	104	3	97	2	104	
上水	108	107	△ 1	101	107	△ 1	101	107	△ 1	101	107	△ 1	101	108	△ 2	102	106	△ 2	102	106	△ 2	102	106	
仲たか	100	112	△ 12	112	111	△ 12	112	111	△ 12	112	111	△ 12	112	110	△ 13	113	109	△ 11	111	109	△ 11	111	109	
花小倉井	100	111	△ 11	111	111	△ 11	111	111	△ 11	111	111	△ 11	111	111	△ 11	111	111	△ 11	111	111	△ 11	111	111	
丸の内	124	124	0	95	114	7	94	3	114	7	94	3	117	4	97	3	120	1	99	3	120	1	99	3
小平	100	113	△ 13	113	113	△ 13	113	113	△ 13	113	113	△ 13	113	113	△ 13	113	113	△ 13	113	113	△ 13	113	113	
こがし	120	113	△ 7	113	113	△ 7	113	113	△ 7	113	113	△ 7	113	113	△ 7	113	113	△ 7	113	113	△ 7	113	113	
小平	100	99	△ 1	98	99	1	98	1	99	0	99	1	98	1	99	0	99	1	98	1	99	0	99	
よつぎ第三	68	68	0	62	70	8	64	4	70	8	64	4	70	8	64	4	70	8	64	4	70	8	64	
白菊	30	33	△ 3	110	33	△ 3	110	33	△ 3	110	33	△ 3	110	33	△ 3	110	33	△ 3	110	33	△ 3	110	33	
ひめゆり	40	39	△ 1	100	39	△ 1	100	39	△ 1	100	39	△ 1	100	39	△ 1	100	39	△ 1	100	39	△ 1	100	39	
にじろ	67	67	0	67	67	0	67	67	0	67	67	0	67	67	0	67	67	0	67	67	0	67	67	
にじろ	60	65	△ 5	113	65	△ 5	113	65	△ 5	113	65	△ 5	112	65	△ 6	112	65	△ 6	112	65	△ 6	112	65	
かめのみ	100	101	△ 1	101	101	△ 1	101	101	△ 1	101	101	△ 1	101	100	△ 1	100	100	0	100	100	0	100	100	
なめし	61	60	△ 1	98	61	1	98	0	61	1	98	0	61	1	98	0	61	1	98	0	61	1	98	
花小倉井	100	99	△ 1	99	99	0	99	1	99	0	99	1	99	0	99	1	99	0	99	1	99	0	99	
やま	70	68	△ 2	100	69	△ 1	100	69	△ 1	100	68	△ 2	100	68	△ 2	100	68	△ 2	100	68	△ 2	100	68	
こがし	30	36	△ 6	86	86	0	86	86	0	86	86	0	86	86	0	86	86	0	86	86	0	86	86	
こがし	46	45	△ 1	98	45	1	98	45	1	98	45	1	98	45	1	98	45	1	98	45	1	98	45	
てんじん	60	57	△ 3	95	58	2	97	0	58	2	97	0	59	1	98	0	59	1	98	0	59	1	98	
こがし	100	101	△ 1	101	101	△ 1	101	101	△ 1	101	101	△ 1	101	100	△ 1	100	100	0	100	100	0	100	100	
花小倉井	61	60	△ 1	98	61	1	98	0	61	1	98	0	61	1	98	0	61	1	98	0	61	1	98	
やま	100	99	△ 1	99	99	0	99	1	99	0	99	1	99	0	99	1	99	0	99	1	99	0	99	
こがし	30	36	△ 6	86	86	0	86	86	0	86	86	0	86	86	0	86	86	0	86	86	0	86	86	
こがし	46	45	△ 1	98	45	1	98	45	1	98	45	1	98	45	1	98	45	1	98	45	1	98	45	
てんじん	60	57	△ 3	95	58	2	97	0	58	2	97	0	59	1	98	0	59	1	98	0	59	1	98	
こがし	100	101	△ 1	101	101	△ 1	101	101	△ 1	101	101	△ 1	101	100	△ 1	100	100	0	100	100	0	100	100	
花小倉井	61	60	△ 1	98	61	1	98	0	61	1	98	0	61	1	98	0	61	1	98	0	61	1	98	
やま	100	99	△ 1	99	99	0	99	1	99	0	99	1	99	0	99	1	99	0	99	1	99	0	99	
こがし	30	36	△ 6	86	86	0	86	86	0	86	86	0	86	86	0	86	86	0	86	86	0	86	86	
こがし	46	45	△ 1	98	45	1	98	45	1	98	45	1	98	45	1	98	45	1	98	45	1	98	45	
てんじん	60	57	△ 3	95	58	2	97	0	58	2	97	0	59	1	98	0	59	1	98	0	59	1	98	
こがし	100	101	△ 1	101	101	△ 1	101	101	△ 1	101	101	△ 1	101	100	△ 1	100	100	0	100	100	0	100	100	
花小倉井	61	60	△ 1	98	61	1	98	0	61	1	98	0	61	1	98	0	61	1	98	0	61	1	98	
やま	100	99	△ 1	99	99	0	99	1	99	0	99	1	99	0	99	1	99	0	99	1	99	0	99	
こがし	30	36	△ 6	86	86	0	86	86	0	86	86	0	86	86	0	86	86	0	86	86	0	86	86	
こがし	46	45	△ 1	98	45	1	98	45	1	98	45	1	98	45	1	98	45	1	98	45	1	98	45	
てんじん	60	57	△ 3	95	58	2	97	0	58	2	97	0	59	1	98	0	59	1	98	0	59	1	98	
こがし	100	101	△ 1	101	101	△ 1	101	101	△ 1	101	101	△ 1	101	100	△ 1	100	100	0	100	100	0	100	100	
花小倉井	61	60	△ 1	98	61	1	98	0	61	1	98	0	61	1	98	0	61	1	98	0	61	1	98	
やま	100	99	△ 1	99	99	0	99	1	99	0	99	1	99	0	99	1	99	0	99	1	99	0	99	
こがし	30	36	△ 6	86	86	0	86	86	0	86	86	0	86	86	0	86	86	0	86	86	0	86	86	
こがし	46	45	△ 1	98	45	1	98	45	1	98	45	1	98	45	1	98	45	1	98	45	1	98	45	
てんじん	60	57	△ 3	95	58	2	97	0	58	2	97	0	59	1	98	0	59	1	98	0	59	1	98	
こがし	100	101	△ 1	101	101	△ 1	101	101	△ 1	101	101	△ 1	101	100	△ 1	100	100	0	100	100	0	100	100	
花小倉井	61	60	△ 1	98	61	1	98	0	61	1	98	0	61	1	98	0	61	1	98	0	61	1	98	
やま	100	99	△ 1	99	99	0	99	1	99	0	99	1	99	0	99	1	99	0	99	1	99	0	99	
こがし	30	36	△ 6	86	86	0	86	86	0	86	86	0	86	86	0	86	86	0	86	86	0	86	86	
こがし	46	45	△ 1	98	45	1	98	45	1	98	45	1	98	45	1	98	45	1	98	45	1	98	45	
てんじん	60	57	△ 3	95	58	2	97	0	58	2	97	0	59	1	98	0	59	1	98	0	59	1	98	
こがし	100	101	△ 1	101	101	△ 1	101	101	△ 1	101	101	△ 1	101	100	△ 1	100	100							

保育料徴収基準額26市一覧[3歳未満児]

令和3年1月1日現在

市名	最高階層	最高額	国基準比	市民税35万円の階層及び額	国基準比	改訂年月	
八王子	20	54,000円	51.9%	19	51,000円	63.8%	H27.4
立川	D21	54,400円	52.3%	D20	52,500円	65.6%	H27.4
武蔵野	D24	79,000円	76.0%	D17	56,000円	70.0%	H27.4
三鷹	E15	76,000円	73.1%	E3	53,000円	66.3%	H30.9
青梅	D15	58,000円	55.8%	D14	48,000円	60.0%	H27.4
府中	D30	73,600円	70.8%	D24	59,800円	74.8%	H29.4
昭島	D14	61,600円	59.2%	D12	57,600円	72.0%	H27.4
調布	D26	59,500円	57.2%	D18	43,100円	53.9%	H30.4
町田	D24	61,800円	59.4%	D20	50,300円	62.9%	H30.4
小金井	D21	69,800円	67.1%	D15	56,200円	70.3%	H31.4
小平	27	58,900円	56.6%	25	54,000円	67.5%	R2.4
日野	21	44,800円	43.1%	18	42,800円	53.5%	H27.12
東村山	D20	51,600円	49.6%	D18	51,100円	63.9%	H27.4
国分寺	D22	55,100円	53.0%	D17	43,300円	54.1%	H30.4
国立	C24	56,600円	54.4%	C21	51,700円	64.6%	R2.4
福生	25	47,000円	45.2%	23	44,300円	55.4%	H27.4
狛江	D23	59,600円	57.3%	D19	52,400円	65.5%	H27.4
東大和	D11	55,100円	53.0%	D10	52,470円	65.6%	H27.4
清瀬	D27	57,600円	55.4%	D23	49,900円	62.4%	H31.4
東久留米	19	55,400円	53.3%	18	53,200円	66.5%	H28.4
武蔵村山	D14	47,100円	45.3%	D13	43,600円	54.5%	H27.4
多摩	D19	59,500円	57.2%	D17	54,800円	68.5%	H27.4
稲城	23	56,000円	53.8%	20	48,000円	60.0%	H27.4
羽村	D22	45,000円	43.3%	D20	40,600円	50.8%	R2.4
あきる野	24	48,200円	46.3%	23	45,900円	57.4%	H27.4
西東京	D25	73,200円	70.4%	D19	51,600円	64.5%	H28.4
23区(例)	D25	74,700円	71.8%	D18	43,400円	54.3%	
国基準単価		104,000円			80,000円		

26市 保育園の状況

令和2年4月1日現在

市 名		保育園数 (園)	児童定員 (人)	在園児数 (人)	零歳定員 (人)	零歳保育 実施月齢	待機児童数 (人)
1	八王子	全体 うち公立 99 10+(5)	10,395 1,332	10,221 1,201	834 21	私 産休明け他 公 産休明け	25
2	立川	全体 うち公立 34 6	3,884 663	3,734 596	307 39	私 産休明け他 公 産休明け	47
3	武蔵野	全体 うち公立 32 4	2,775 402	2,590 404	210 30	私 産休明け他 公 産休明け	0
4	三鷹	全体 うち公立 38 9+(4)	4,020 1,176	3,826 1,182	318 87	私 産休明け 公	92
5	青梅	全体 うち公立 32 ---	3,329 ---	3,003 ---	257 ---	私 産休明け他 公	4
6	府中	全体 うち公立 59 13	5,664 1,334	5,406 1,284	416 77	私 産休明け 公 産休明け他	86
7	昭島	全体 うち公立 22 ---	2,676 ---	2,666 ---	245 ---	私 産休明け 公	27
8	調布	全体 うち公立 67 8+(3)	5,876 1,055	5,768 1,068	512 75	私 産休明け他 公	149
9	町田	全体 うち公立 74 5	6,853 527	6,579 505	585 32	私 産休明け 公	130
10	小金井	全体 うち公立 32 5	2,851 592	2,601 533	275 52	私 産休明け 公	97
11	小平	全体 うち公立 44 9	3,617 1,046	3,575 1,072	324 42	私 産休明け 公	159
12	日野	全体 うち公立 38 10	3,999 1,025	3,908 954	314 24	私 産休明け 公	38
13	東村山	全体 うち公立 20 5	2,064 520	2,175 563	173 35	私 産休明け 公 産休明け他	58
14	国分寺	全体 うち公立 37 1+(2)	3,095 367	2,882 363	279 30	私 産休明け他 公 産休明け	94
15	国立	全体 うち公立 18 4	1,603 424	1,537 389	129 27	私 産休明け 公	27
16	福生	全体 うち公立 13 ---	1,297 ---	1,257 ---	125 ---	私 43日目以上他 公	0
17	狛江	全体 うち公立 20 4	1,890 445	1,764 437	161 27	私 産休明け他 公	49
18	東大和	全体 うち公立 16 1	1,979 105	1,706 85	163 9	私 産休明け 公	19
19	清瀬	全体 うち公立 15 4+(1)	1,367 328	1,318 286	138 33	私 産休明け 公	19
20	東久留米	全体 うち公立 21 5+(3)	2,233 825	2,170 816	210 60	私 産休明け 公 産休明け他	24
21	武蔵村山	全体 うち公立 13 0+(1)	1,979 146	1,894 133	164 14	私 43日目以上他 公 43日目以上	37
22	多摩	全体 うち公立 22 1	2,534 118	2,404 111	228 10	私 産休明け 公 43日目以上	50
23	稲城	全体 うち公立 19 2+(1)	2,179 296	2,255 252	194 24	私 産休明け他 公 4か月以上	8
24	羽村	全体 うち公立 12 ---	1,125 ---	1,198 2	96 ---	私 産休明け 公	4
25	あきる野	全体 うち公立 15 3	1,779 200	1,682 141	140 ---	私 産休明け 公	4
26	西東京	全体 うち公立 39 10+(7)	3,648 1,732	3,709 1,817	289 126	私 産休明け他 公	97

※ 保育園数の()は公設民営を外書。

保育園定員及び在籍児童数一覧

令和2年4月1日現在

園 名		0歳	1歳	2歳	3歳	4歳	5歳	合計
大沼保育園	定員	9	15	18	30	30	30	132
	在籍児童数	9	17	20	32	32	30	140
喜平保育園	定員	—	12	18	30	30	30	120
	在籍児童数	—	15	20	30	30	29	124
津田保育園	定員	—	12	18	30	30	30	120
	在籍児童数	—	14	20	32	31	30	127
小川保育園	定員	—	12	18	30	30	30	120
	在籍児童数	—	15	20	32	30	30	127
小川西保育園	定員	9	15	18	20	23	24	109
	在籍児童数	9	17	20	20	21	24	111
仲町保育園	定員	9	13	18	30	30	30	130
	在籍児童数	9	17	20	32	31	28	137
花小金井保育園	定員	—	15	18	20	23	24	100
	在籍児童数	—	16	20	19	21	21	97
上宿保育園	定員	9	15	18	20	23	24	109
	在籍児童数	9	17	20	19	20	21	106
上水南保育園	定員	6	15	18	20	23	24	106
	在籍児童数	6	17	20	20	20	24	107
公立保育園合計	定員	42	124	162	280	242	246	1,046
	在籍児童数	42	145	180	286	286	287	1,076
ゆたか保育園	定員	9	10	12	20	24	25	100
	在籍児童数	9	15	18	23	24	23	112
花小金井愛育園	定員	9	12	15	18	22	24	100
	在籍児童数	10	14	15	24	24	24	111
れんげ萩山保育園	定員	17	30	30	31	31	31	170
	在籍児童数	10	30	30	31	31	31	163
こぶし保育園	定員	9	10	12	21	24	24	100
	在籍児童数	9	16	16	24	24	24	113
小平にこにこ保育園	定員	15	19	21	21	22	22	120
	在籍児童数	15	19	21	22	21	22	120
よつぎ第三保育園	定員	21	24	24	—	—	—	69
	在籍児童数	9	25	25	—	—	—	59
白梅保育園	定員	9	10	11	—	—	—	30
	在籍児童数	10	12	11	—	—	—	33
ひめゆり保育園	定員	12	13	15	—	—	—	40
	在籍児童数	12	13	15	—	—	—	40
にじいろ保育園 上水本町	定員	6	10	12	13	13	13	67
	在籍児童数	6	10	12	13	13	13	67
コピーブリスクール こだいら	定員	6	10	11	11	11	11	60
	在籍児童数	6	13	12	13	12	12	68
うめのき保育園	定員	9	10	12	23	23	23	100
	在籍児童数	10	12	12	23	23	21	101
たのしい森保育園	定員	6	11	11	11	11	11	61
	在籍児童数	5	11	11	12	11	10	60
花小金井にこにこ 保育園	定員	9	15	18	19	19	20	100
	在籍児童数	9	15	18	19	19	19	99
やさしい森保育園	定員	6	12	13	13	13	13	70
	在籍児童数	6	12	13	13	13	13	70
ココファン・ナーサリー 花小金井	定員	9	12	15	18	18	18	90
	在籍児童数	9	12	15	18	14	18	86
ドリームキッズ花南保 育園	定員	6	8	8	8	8	8	46
	在籍児童数	6	8	8	8	8	7	45
アスク花小金井保 育園	定員	6	10	11	11	11	11	60
	在籍児童数	5	10	11	11	10	10	57
てんじん保育園	定員	6	10	11	11	11	11	60
	在籍児童数	6	10	11	11	11	11	60

小平一橋学園雲母保育園	定員	6	10	11	11	11	11	60
	在籍児童数	6	10	10	11	11	11	59
まなびの森保育園新小平	定員	6	10	11	11	11	11	60
	在籍児童数	6	10	13	11	14	13	67
すずのき台保育園	定員	9	12	18	30	30	30	129
	在籍児童数	9	15	18	29	30	30	131
まるやま保育園	定員	6	10	14	—	—	—	30
	在籍児童数	5	10	14	—	—	—	29
うれしい森保育園	定員	6	14	15	15	15	15	80
	在籍児童数	6	14	15	16	14	13	78
小平花小金井雲母保育園	定員	6	10	11	11	11	11	60
	在籍児童数	6	10	11	14	11	10	62
学園まるやま保育園	定員	6	10	11	11	11	11	60
	在籍児童数	6	10	11	11	11	11	60
仲町にこここ保育園	定員	6	14	15	15	15	15	80
	在籍児童数	6	14	15	15	15	15	80
ふれあいの森保育園	定員	6	10	10	18	18	18	80
	在籍児童数	6	10	10	14	16	19	75
小平学園西雲母保育園	定員	6	10	11	11	11	11	60
	在籍児童数	6	10	11	11	11	11	60
小平なみき保育園	定員	6	20	24	—	—	—	50
	在籍児童数	6	20	24	—	—	—	50
ゆりのこ保育園	定員	9	14	15	—	—	—	38
	在籍児童数	9	14	15	—	—	—	38
美園おひさま保育園	定員	6	12	13	13	13	13	70
	在籍児童数	8	15	15	15	15	14	82
プチ・ふたば保育園	定員	6	12	12	—	—	—	30
	在籍児童数	6	12	12	—	—	—	30
このはな保育園	定員	10	15	15	17	17	17	91
	在籍児童数	10	15	15	17	16	16	89
しあわせの森保育園	定員	6	11	12	17	17	17	80
	在籍児童数	6	10	14	17	16	7	70
すこやかな森保育園	定員	6	12	13	13	13	13	70
	在籍児童数	6	12	13	12	4	1	48
私立保育園合計	定員	282	442	493	442	454	458	2,571
	在籍児童数	265	468	510	458	442	429	2,572
合計	定員	324	566	655	672	696	704	3,617
	在籍児童数	307	613	690	694	678	666	3,648

単身生活保護世帯の死亡状況（令和元年度）

1 発見日時

	4月	5月	6月	7月	8月	9月	10月	11月	12月	1月	2月	3月	合計
0～6時	0	0	0	0	0	0	0	0	0	0	0	0	0
6時～12時	0	0	1	1	0	0	0	0	0	0	0	0	2
12時～18時	0	0	1	2	1	2	0	1	0	0	1	0	8
18時～24時	0	0	0	0	0	0	0	0	0	0	0	0	0
不明	0	1	0	0	0	2	0	1	0	1	0	1	6
合計	0	1	2	3	1	4	0	2	0	1	1	1	16

2 男女別・年代別

	10歳代	20歳代	30歳代	40歳代	50歳代	60歳代	70歳代	80歳代	90歳代	合計
男性	0	0	0	1	1	2	7	2	0	13
女性	0	0	0	0	0	1	2	0	0	3

3 発見場所

- ・集合住宅 16
- ・一戸建て 0

4 死後発見日数

日数	人数
0～5日	7
6～10日	2
11～15日	2
16～20日	1
21～25日	0
26～30日	2
31日以上	2
合計	16

高齢者数の推移

単位：人

基準日：各年1月1日

	総人口	65歳以上人口			高齢化率(%)	ひとりぐらし高齢者			高齢者のみ世帯		
		計	男	女		計	男	女	計	男	女
平成24年	184,316	37,550	16,164	21,386	20.4	1,670	294	1,376	1,370	623	747
平成25年	185,677	38,901	16,804	22,097	21.0	1,624	279	1,345	1,297	587	710
平成26年	186,339	40,266	17,390	22,876	21.6	1,630	267	1,363	1,194	543	651
平成27年	186,958	41,586	17,956	23,630	22.2	1,672	253	1,419	1,142	524	618
平成28年	188,609	42,567	18,363	24,204	22.6	1,632	236	1,396	1,032	481	551
平成29年	189,885	43,215	18,693	24,522	22.8	1,572	242	1,330	940	442	498
平成30年	191,308	43,941	19,023	24,918	23.0	1,627	256	1,371	868	407	461
平成31年	193,596	44,484	19,253	25,231	23.0	1,552	410	1,142	2,235	1,059	1,176
令和2年	194,869	45,051	19,506	25,545	23.1	1,546	414	1,132	2,248	1,112	1,136
令和3年	195,543	45,562	19,733	25,829	23.3	1,322	351	971	920	439	481

※ 「ひとりぐらし高齢者」及び「高齢者のみ世帯」の人数は、民生委員児童委員を通じて把握した見守りの必要な方を集計したもの。

令和2年度 特定健康診査上乗せ検査項目実施状況一覧

機能別 分類	上乗せ検査項目	立川市	武蔵野市	三鷹市	府中市	調布市	小金井市	小平市	日野市	東村山市	多摩市	西東京市
貧血検査	血小板数	○	○	○				○	○※3	○	○※1	○
	赤血球数	○	○	○	○	○	○	○	○※3	○	○※1	○
	ヘマトクリット値	○	○	○	○	○	○	○	○※3	○	○※1	○
	ヘモグロビン（血色素量）	○	○	○	○	○	○	○	○※3	○	○※1	○
	白血球数（WBC）	○	○	○		○	○※2	○	○※3	○	○※1	○
脂質検査	総コレステロール	○	○	○								
肝機能検査	アルカリフォスファターゼ		○								○※4	
	血清総蛋白（TP）		○									
	ウロビリノーゲン			○								
	血清アルブミン	○	○								○※4	○※5
腎機能検査	尿素窒素	○	○									○
	尿pH			○								
	尿潜血	○	○	○		○		○	○	○	○	○
炎症等検査	赤沈（血沈）											
	C反応性蛋白（CRP）		○									
痛風検査	血清尿酸	○	○	○	○	○	○※2	○	○	○	○	○
その他	眼圧		○	○※1			○※1					

※1：医師が必要と認めた場合に実施

※2：希望者に実施

※3：40歳から64歳までは詳細な検査項目の該当者に実施

※4：医師会負担にて実施

※5：65歳以上の者に実施

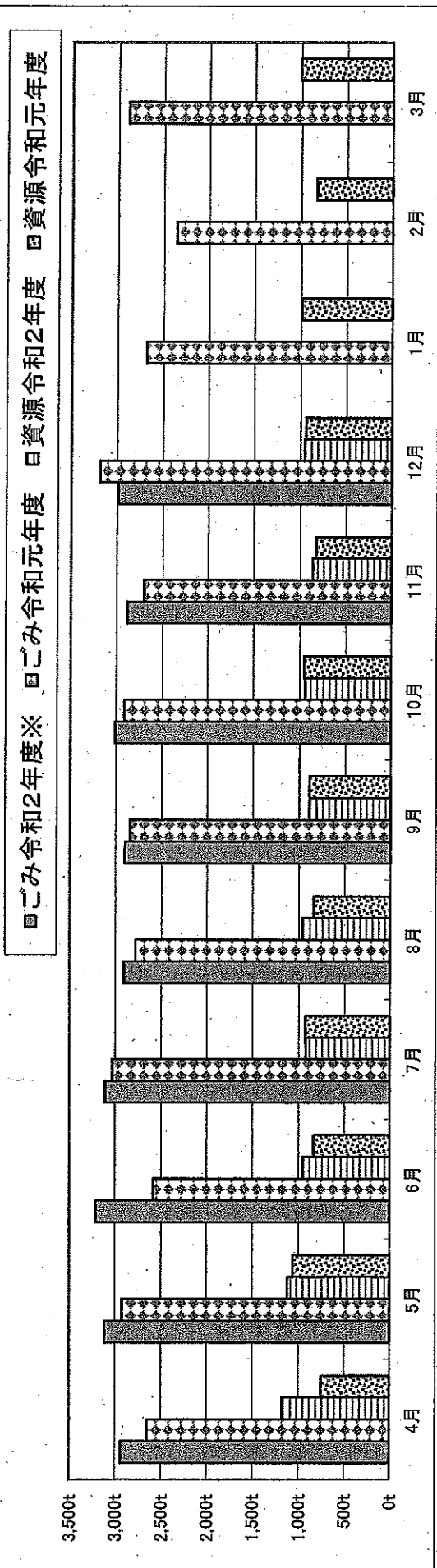
平成30年度 資源化・再利用状況

市町村名	集 団 回 収				市町村・組合による資源化(資源化:ト、売却金額:千円)				資源化率 %	資源化量 総合計 ト	総資源化率 %	資源化量 原単位 g/人・日	
	登録 団体数	交付 団体数	回収量 ト	補助金 千円	資源ごみ収集		収集後資源化						資源化率 %
					売却金額	資源化量	売却金額	資源化量					
1 八王子市	392	389	7,301 t	57,170	29,911 t	237,250	16,043 t	75,990	45,954 t	313,240	30.7 %	53,255 t	259.4
2 立川市	196	183	3,204 t	32,220	10,777 t	49,177	4,987 t	17,195	15,764 t	66,372	38.7 %	18,968 t	283.2
3 武蔵野市	193	191	2,832 t	29,058	10,094 t	0	3,857 t	108,279	13,951 t	108,279	35.3 %	16,783 t	314.7
4 三鷹市	211	207	2,581 t	23,239	11,666 t	84,284	4,471 t	18,026	16,137 t	102,310	36.2 %	18,718 t	274.5
5 青梅市	257	252	3,611 t	40,554	5,090 t	0	5,211 t	122,285	10,301 t	122,285	28.2 %	13,912 t	283.7
6 府中市	442	442	5,688 t	56,906	13,297 t	0	6,080 t	0	19,377 t	0	33.9 %	25,065 t	263.5
7 昭島市	108	108	1,334 t	14,200	5,852 t	70,904	3,958 t	114	9,810 t	71,018	32.8 %	11,144 t	269.5
8 調布市	267	267	3,811 t	30,537	16,172 t	0	5,993 t	0	22,165 t	0	39.3 %	25,976 t	303.0
9 町田市	371	368	10,942 t	67,634	15,769 t	263,641	11,143 t	2,916	26,912 t	266,557	25.0 %	37,854 t	242.0
10 小金井市	147	132	1,534 t	15,733	8,533 t	47,587	4,973 t	280	13,506 t	47,867	53.5 %	15,040 t	340.1
11 小平市	123	120	2,042 t	16,234	10,588 t	141,138	6,036 t	13,380	16,624 t	154,518	32.4 %	18,666 t	264.7
12 日野市	117	108	1,518 t	13,050	8,732 t	59,736	4,495 t	0	13,227 t	59,736	31.7 %	14,745 t	218.0
13 東村山市	144	144	2,235 t	11,175	8,089 t	44,173	5,792 t	19,239	13,881 t	63,412	39.2 %	16,116 t	292.5
14 国分寺市	180	175	2,764 t	24,946	8,227 t	94,710	2,585 t	11,497	10,812 t	106,207	38.8 %	13,576 t	301.2
15 国立市	90	75	1,179 t	10,617	4,371 t	34,150	2,092 t	1,732	6,463 t	35,882	33.0 %	7,642 t	275.0
16 福生市	95	79	981 t	13,938	3,596 t	52,934	1,194 t	2,217	4,790 t	55,151	30.9 %	5,771 t	270.9
17 狛江市	125	125	1,295 t	12,958	4,362 t	28,498	1,826 t	6,200	6,188 t	34,698	33.0 %	7,483 t	248.7
18 東大和市	87	54	1,173 t	7,454	4,323 t	0	2,084 t	27,252	6,407 t	27,252	32.8 %	7,580 t	242.8
19 清瀬市	69	63	994 t	6,963	3,962 t	32,099	1,950 t	-15,648	5,912 t	16,451	32.6 %	6,906 t	250.4
20 東久留米市	146	146	2,720 t	24,479	6,611 t	38,189	2,996 t	3,861	9,607 t	42,050	34.0 %	12,327 t	289.2
21 武蔵村山市	56	55	492 t	3,939	4,014 t	31,551	2,300 t	3,436	6,314 t	34,987	32.1 %	6,806 t	256.7
22 多摩市	233	233	3,733 t	29,853	6,565 t	97,374	4,098 t	12,892	10,663 t	110,266	28.2 %	14,396 t	265.7
23 稲城市	74	74	1,844 t	16,531	3,209 t	36,299	2,305 t	-8,324	5,514 t	44,623	25.4 %	7,358 t	222.8
24 羽村市	50	50	857 t	8,568	3,774 t	56,280	1,369 t	3,467	5,143 t	59,747	32.2 %	6,000 t	295.4
25 あきる野市	109	109	2,042 t	18,695	3,781 t	0	2,566 t	20,413	6,347 t	20,413	27.5 %	8,389 t	284.3
26 西東京市	342	342	3,066 t	21,430	13,135 t	85,231	4,742 t	33,383	17,877 t	118,614	37.8 %	20,943 t	283.9
27 瑞穂町	37	37	339 t	3,395	2,334 t	38,916	1,015 t	5,960	3,349 t	44,876	29.3 %	3,688 t	303.5
28 日の出町	0	0	483 t	4,460	555 t	0	496 t	7,214	1,051 t	7,214	23.1 %	1,534 t	262.2
29 檜原村	2	2	6 t	65	164 t	2,158	0 t	0	164 t	2,158	31.1 %	170 t	320.1
30 奥多摩町	0	0	0 t	0	417 t	1,927	199 t	4,850	616 t	6,777	32.6 %	616 t	324.7
多摩市町村計	4,663	4,530	72,601 t	616,002	227,970 t	1,628,206	116,856 t	514,754	344,826 t	2,142,960	32.9 %	417,426 t	270.6

資料：東京都市町村清掃事業年報
ただし、資源化率、総資源化率、資源化量原単位は多摩地域ごみ実態調査

令和2年度ごみ処理実績

令和2年12月末日現在



	4月	5月	6月	7月	8月	9月	10月	11月	12月	1月	2月	3月
ごみ令和元年度	2,655 t	2,926 t	2,594 t	3,030 t	2,790 t	2,849 t	2,915 t	2,703 t	3,185 t	2,689 t	2,361 t	2,891 t
ごみ令和2年度※	2,941 t	3,115 t	3,210 t	3,108 t	2,911 t	2,902 t	3,008 t	2,886 t	2,989 t			
資源令和元年度	753 t	1,063 t	838 t	928 t	845 t	891 t	953 t	831 t	943 t	990 t	832 t	1,012 t
資源令和2年度	1,172 t	1,118 t	951 t	924 t	966 t	890 t	944 t	863 t	967 t			
ごみ	286 t	189 t	616 t	78 t	121 t	53 t	93 t	183 t	-196 t			
対前年度比	10.8%	6.5%	23.7%	2.6%	4.3%	1.9%	3.2%	6.8%	-6.2%			
資源	419 t	55 t	113 t	-4 t	121 t	-1 t	-9 t	32 t	14 t			
対前年度比	55.6%	5.2%	13.5%	-0.4%	14.3%	-0.1%	-0.9%	3.9%	1.5%			
資源化率	28.5%	26.4%	22.9%	22.9%	24.9%	23.5%	23.9%	23.0%	24.3%			

※印の欄は、小平・村山・大衛生組合からの速報値です。

資源回収団体回収実績及び補助金交付状況

令和元年度	繊維類 7円/kg	紙類			牛乳パック 9円/kg	生ビン 7円/本	カレット 7円/kg	金属類 7円/kg	アルミ缶 25円/kg	回収量合計
		新聞 ※9円/kg	雑誌 ※9円/kg	段ボール ※9円/kg						
回収実績	110,807.0kg	671,234.0kg	649,895.0kg	683,765.0kg	9,914.0kg	0.0kg	127.0kg	15,704.0kg	37,633.0kg	2,179,079.0kg
上半期(119団体)	58,085.0kg	337,159.0kg	329,936.0kg	337,927.0kg	5,169.0kg	0.0kg	78.0kg	7,756.0kg	18,330.0kg	1,094,440.0kg
下半期(120団体)	52,722.0kg	334,075.0kg	319,959.0kg	345,838.0kg	4,745.0kg	0.0kg	49.0kg	7,948.0kg	19,303.0kg	1,084,639.0kg
1カ月平均回収量	9,233.9kg	55,936.2kg	54,157.9kg	56,980.4kg	826.2kg	0.0kg	10.6kg	1,308.7kg	3,136.1kg	181,589.9kg
※引取業者選定依頼書を提出した場合、新聞・雑誌・段ボール類は6円										
1団体平均量(年間)	915.8kg	5,547.4kg	5,371.0kg	5,651.0kg	81.9kg	0.0kg	1.0kg	129.8kg	311.0kg	18,008.9kg
1団体平均量(1カ月)	76.3kg	462.3kg	447.6kg	470.9kg	6.8kg	0.0kg	0.1kg	10.8kg	25.9kg	1,500.7kg
補助金交付額(年間)	775,649円	5,110,944円	4,655,139円	5,567,841円	89,226円	0円	889円	109,928円	940,825円	17,250,441円
補助金交付額(1カ月)	64,637円	425,912円	387,928円	463,987円	7,436円	0円	74円	9,161円	78,402円	1,437,537円

* 団体数 年間 121団体

* 生ビン 年間 0本

平成30年度	繊維類 7円/kg	紙類			牛乳パック 9円/kg	生ビン 7円/本	カレット 7円/kg	金属類 7円/kg	アルミ缶 25円/kg	回収量合計
		新聞 ※9円/kg	雑誌 ※9円/kg	段ボール ※9円/kg						
回収実績	92,722.0kg	721,372.0kg	562,975.0kg	609,819.0kg	9,193.0kg	0.0kg	116.0kg	12,082.0kg	33,237.0kg	2,041,516.0kg
補助金交付額(年間)	649,054円	5,503,461円	4,096,320円	4,986,519円	82,737円	0円	812円	84,574円	830,925円	16,234,402円

※引取業者選定依頼書を提出した場合、新聞・雑誌・段ボール類は6円

* 団体数 年間 120団体

* 生ビン 年間 0本

補助金交付額の推移

年度	63~平成元	平成2~8	9	10~14上半期	14下半期~
繊維類	5円	7円	7円	7円	7円
※紙類	5円	7円	新聞	8円	9円(※6円)
			雑誌類	8円	9円(※6円)
			段ボール類	8円	9円(※6円)
生ビシ	5円	7円	7円	8円	9円
カレシ	7円	7円	7円	7円	7円
金属類	5円	7円	7円	7円	7円
アルミ缶	25円	25円	25円	25円	25円

※引取業者選定依頼書を提出した場合、新聞・雑誌類・段ボール類は6円

年度別回収実績

	25年度	26年度	27年度	28年度	29年度	30年度	令和元年度
回収量	2,226,272kg	2,177,294kg	2,120,247kg	2,043,874kg	2,004,790kg	2,041,516kg	2,179,079kg
補助金交付額	17,431,232円	16,980,938円	16,600,844円	16,054,120円	15,905,432円	16,234,402円	17,250,441円
請求団体数	110団体	107団体	114団体	115団体	116団体	120団体	121団体
登録団体数	123団体	125団体	130団体	120団体	121団体	123団体	127団体

品目別回収量

	25年度	26年度	27年度	28年度	29年度	30年度	令和元年度
繊維類	76,806kg	78,068kg	83,219kg	78,202kg	78,121kg	92,722kg	110,807kg
紙類	2,104,290kg	2,055,321kg	1,992,654kg	1,920,804kg	1,881,752kg	1,903,359kg	2,014,808kg
生ビシ	0kg	0kg	1kg	0kg	0kg	0kg	0kg
カレシ	0kg	116kg	0kg	5kg	0kg	116kg	127kg
金属類	14,395kg	13,648kg	13,264kg	12,964kg	12,616kg	12,082kg	15,704kg
アルミ缶	30,781kg	30,141kg	31,109kg	31,899kg	32,301kg	33,237kg	37,633kg
計	2,226,272kg	2,177,294kg	2,120,247kg	2,043,874kg	2,004,790kg	2,041,516kg	2,179,079kg

開発事業に関する建築物集計

令和2年12月31日現在

建築物用途	23年度	24年度	25年度	26年度	27年度	28年度	29年度	30年度	元年度	2年度	
マンション	8件	6件	1件	7件	7件	4件	5件	7件	3件	2件	
	304戸	283戸	149戸	656戸	1184戸	96戸	137戸	143戸	789戸	185戸	
ワンルームマンション	2件	3件	3件	1件	2件	0件	4件	1件	1件	0件	
	54戸	79戸	75戸	24戸	62戸	0戸	87戸	36戸	25戸	0戸	
店舗・事務所 兼用マンション	1件	0件	1件	1件	0件	0件	0件	2件	1件	0件	
	13戸	0戸	25戸	38戸	0戸	0戸	0戸	35戸	35戸	0戸	
学 校	0件	0件	2件	0件	0件	0件	0件	1件	1件	0件	
	0戸	0戸	0戸	0戸	0戸	0戸	0戸	0戸	0戸	0戸	
社会福祉施設	3件	6件	2件	3件	3件	2件	2件	3件	6件	2件	
	122戸	228戸	20戸	48戸	191戸	87戸	147戸	211戸	204戸	103戸	
宿舎(社員寮)	0件	2件	2件	0件	0件	0件	0件	1件	0件	1件	
	0戸	157戸	65戸	0戸	0戸	0戸	0戸	18戸	0戸	31戸	
そ の 他	3件	8件	1件	3件	3件	7件	2件	5件	7件	3件	
	0戸	0戸	0戸	0戸	0戸	0戸	0戸	0戸	0戸	0戸	
総 件 数	17件	25件	12件	15件	15件	13件	13件	20件	19件	8件	
小 計	マンション	317戸	281戸	174戸	656戸	1184戸	96戸	137戸	151戸	806戸	185戸
	ワンルーム	54戸	81戸	75戸	62戸	62戸	0戸	87戸	63戸	43戸	0戸
	宿 舎	0戸	157戸	65戸	0戸	0戸	0戸	0戸	18戸	0戸	31戸
	その他	122戸	228戸	20戸	48戸	191戸	87戸	147戸	211戸	204戸	103戸
合 計	493戸	747戸	334戸	766戸	1437戸	183戸	371戸	443戸	1053戸	319戸	

※件数及び戸数は、当該年度に申請があったもの。戸数は住戸のみ。

コミュニティバス等実施市の状況

市町村	名称	面積 (km ²) R2.1.1	人口 R2.1.1	運行経費(円)		運賃等収入(円)		路線名	運行開始	平均利用者 (人/日) R1年度		乗車人数 (人/年) R1年度		運行会社	運賃	車種	定員 (運転手含む)	シルバー バス	バスモ バス
				R1決算	R2.1.1	R1決算	R2.1.1			R1年度	R2.1.1	R1年度	R2.1.1						
八王子市	はちバス	186.38	562,480	22,183,343	3,104,711	北都コース	H30.12.15	110人	0.73人	西東京	100円 170円 200円	ボンチヨ	25人			○	○		
				17,042,417	3,194,082	西部コース	H30.12.15	109人	0.86人										
				19,624,105	2,810,060	東部コース	H16.3.1	185人	1.48人										
				13,331,283	1,727,005	西南部コース	H23.1.27	82人	1.09人										
				5,742,648	1,988,648	—	H19.10.1	14.2人	0.22人										
立川市	くるりんバス	24.36	184,090	25,638,806	8,797,663	西砂ルート		136人	0.99人	立川	180円	ボンチヨ	25人 31人			○	○		
						一番ルート		61人	0.90人										
						砂川ルート	H28.9.1 (H30.3.1一部変更)	10人	0.11人										
						曙ルート		21人	0.65人										
						錦ルート		249人	1.90人										
						西砂ルート		206人	0.72人										
						西砂ルート・砂川支線													
						錦ルート曙支線	R1.8.1再編	273人	1.64人										
						錦ルート													
						吉祥寺東循環	H.7.11.26	1,042人	4.73人										
武蔵野市	ムーバス	10.98	146,871	68,628,782	18,216,023	吉祥寺北西循環	H10.3.8	1,647人	4.96人	5興東									
						三鷹駅北西循環	H14.3.23	749人	4.06人										
						三鷹・吉祥寺循環	H19.4.1	840人	3.80人										
						境南・東循環	H12.11.26	617人	5.28人										
						境南・西循環	H12.11.26	598人	3.77人										
						境西循環	H16.11.27	788人	5.70人										
						境・東小金井線	H17.5.29	584人	4.30人										
						境・三鷹循環	H19.4.1	432人	3.00人										
						北野ルート	H10.11.3 (H31.3.1一部変更)	185人	1.13人										
						三鷹台ルート・飛行場ルート	H29.3.30 (H31.3.1一部変更)	317人	1.12人										
三鷹市	みたかシティバス	16.42	188,461	134,418,257	75,872,866	明尾学園ルート	H13.10.1	442人	4.91人	小田急	大人210円 小児110円	ボンチヨ	36人			○	○		
						新川・中原ルート	H24.3.26 (H30.9.1一部変更)	487人	2.06人										
						三鷹の森ジブリ美術館 循環ルート	H13.10.1 (R2.10.1一部変更)	1,291人	5.62人										
						小田急 京王東 小田急													
						小田急													

名称	面積 (k㎡)	人口	運行経費(円)		運賃等収入(円)		路線名	運行開始	平均利用者 (人/日)		乗車人数 (人/年度)	運行会社	運賃	車種	定員 (通車手含む)	シルバー バス	バスモ
			R1決算	R2.1.1	R1決算	R2.1.1			R1年度	R2年度							
府中市 ちゅうバス	29.43	280,232	334,793,123	196,067,796	H15.12.1	1,013人	3,19人	京王	100円	リエッセ ラインボ ボンチヨ	31人(4台) 36人(13台) 37人(1台) 58人(2台)	X	O				
					H15.12.1	802人	4,22人										
					H15.12.1	606人	2,17人										
					H15.12.1	1,488人	2,82人										
					H20.3.25	1,843人	2,40人										
昭島市 Aバス	17.34	113,397	62,738,191	11,724,312	H13.12.1	104人	1,12人	立川	大人100円 小児100円	ボンチヨ	29人	X	X				
					H20.5.10	209人	1,86人										
					H20.5.10	59人	0,79人										
					H12.3.21	1,095人	3,69人										
調布市 ミニバス	21.58	237,054	47,038,445	40,264,961	H15.4.1	563人	4,60人	京王東 小田急 京王東	現金:大人210円 小児110円 IC:大人210円 小児105円	リエッセ/ボンチヨ ボンチヨ リエッセ/ボンチヨ	37人/36人 36人 37人/36人	O	O				
					H9.11.4	77人	0,58人										
					H11.10.20	199人	2,24人										
					H17.3.21	658人	4,11人										
					H19.3.21	995人	4,16人										
町田市 民バス 「まっご」	71.55	428,821	21,211,587	1,433,260	H9.11.4	77人	0,58人	神奈川 中央交通	100円	4月~8月: エアロミディ 3月:ボンチヨ	36人	O	O				
					H11.10.20	199人	2,24人										
					H17.3.21	658人	4,11人										
					H19.3.21	995人	4,16人										
					H28.2.1	156人	2,44人										
町田市 金森地区 ミニバス 「かわせみ号」	71.55	428,821	25,360,411	17,530,190	H19.3.25	382人	2,81人	神奈川 中央交通	現金:大人180円 小児90円 IC:大人178円 小児89円	ボンチヨ	36人	X	O				
					H29.12.18	129人	0,74人										
					H29.12.18	129人	0,74人										
					H29.2.1	18人	0,66人										
					H29.2.1	18人	0,66人										
小金井市 CoCoバス	11.30	122,306	41,037,485	7,840,908	H29.12.18	129人	0,74人	神奈川 中央交通	大人200円,300円 (乗り継ぎ割引: 現金100円) 小児 4月~7月:100円 8月~3月:100円 150円 (大人運賃の半額)	4月~7月: ハイエース 8月~3月: ボンチヨ	4月~7月:11人 8月~3月:36人	X	O				
					H29.2.1	18人	0,66人										
					H29.2.1	18人	0,66人										
					H15.3.1	1,305人	4,69人										
					H17.3.20	571人	2,88人										
小金井市 CoCoバス	11.30	122,306	19,868,562	8,984,011	H17.3.20	261人	3,56人	京王	100円	ボンチヨ	36人	X	X				
					H17.3.20	261人	3,56人										
					H17.4.26	413人	4,07人										
					H20.9.7	247人	2,82人										
					H20.9.7	247人	2,82人										

市町村	名称	面積 (km ²) R2.1.1	人口 R2.1.1	運行経費(円) R1決算	運賃等収入(円) R1決算	路線名	運行開始	平均利用者 (人/日) R1年度	乗車人数 (人/年) R1年度	運行会社	運賃	車種	定員 (運転手含む)	シルバー バス	バスモ				
																路線名	運行開始	平均利用者 (人/日) R1年度	乗車人数 (人/年) R1年度
小平市	にじバス	20.51	194,869	53,555,277	29,426,387	小平駅前口～一穂学園駅～ 中央公民館～津田公民館・ 図書館	H16.1.18	613人	2,14人	西武	大人150円 小児80円	ポンチヨ	27人		○				
				8,356,321	3,828,442	大沼ルート	H21.9.14	111人	0.81人	トーンショー交通									
				8,719,219	3,524,037	栄町ルート	H23.5.10	107人	1.13人	小平交通					10人	×			
				9,101,468	3,122,970	鈴木町ルート	H27.3.23	93人	0.81人	トーンショー交通					キャラバン			×	
日野市	日野市内連絡バス	27.55	188,346	68,096,719	34,414,625	市内路線	S61.8.20.	889人	2,32人										
				17,786,425	11,312,743	旭が丘循環路線	H14.6.24	309人	2.84人										
				116,371,422	48,410,582	南平路線	H7.4.3	1,212人	2.44人										
				55,138,569	33,363,522	三沢台路線	H4.3.2	874人	2.82人	京王電鉄	180円～340円 (一部100円あり) ※乗継者制度で 最大360円			ポンチヨ	36人	○		○	
				30,815,599	8,739,878	平山循環路線	H17.7.1	326人	1.71人										
				20,264,170	4,488,827	落川路線	H16.12.20	395人	3.21人										
				19,264,990	19,105,712	川辺橋之内路線	H21.5.16	418人	4.14人										
				19,303,590	4,835,900	明星ルート	H13.12.3	70人	0.41人	南郷光交通	大人200円 小児100円				コミュニケーション キャラバン	15人 10人	×		×
				14,820,130	2,099,400	平山ルート	H16.9.1	30人	0.26人										
				70,194,092	31,066,027	夏村山駅西口～多摩北部 医療センター～新秋津駅	H15.1.21	588人	1.65人							36人			
				15,136,461	7,335,496	久米川町循環	H20.2.17	141人	2.15人	西武	現金：大人180円 小児90円 IC：大人178円 小児89円				ポンチヨ	36人 27人	×		○
				国分寺市	ふんバス	17.14	151,255	16,074,501	8,689,063	諏訪町循環	H20.2.17	163人	2.33人						
16,840,043	8,450,295	真村山駅西口～ 久米川駅南口	H28.9.1					161人	1.95人										
41,524,328	14,611,180	日吉町ルート	H15.3.21					443人	2.02人										
24,387,671	39,951,867	東元町ルート	H15.12.20					1,128人	9.90人	京王	100円				ポンチヨ	36人			
31,725,139	16,459,305	本多ルート	H19.3.21					461人	4.43人						ポンチヨ	36人		○	
27,721,313	12,508,986	万葉・けやきルート	H28.12.26					380人	2.92人						ポンチヨ	36人			
34,346,187	9,687,535	西町ルート	H20.3.29					283人	2.43人	立川					ポンチヨ	29人			
19,831,949	2,299,636	北町ルート※	H27.7.31					68人	0.66人	武州交通興業					キャラバン	9人			
47,687,528	27,847,625	くはっこ 北・北西中ルート	H15.3.8					759人	3.56人	立川	現金：大人180円 小児90円 IC：大人178円 小児89円				ポンチヨ	25人 31人	○		○
11,056,138	2,096,200	あおやぎっこ	H26.4.16					61人	0.53人	鶴屋交通	大人200円 小児100円				ハイエース	10人	×		×
狛江市	こまバス	6.39	83,257	36,084,835	24,679,877	南北循環	H20.11.24	532人	1.56人	小田急	大人200円 小児100円	ポンチヨ	36人	○		○			
				78,845,730	24,561,686	循環ルート	H15.2.1	321人	0.92人	西武	現金：大人180円 小児90円 IC：大人178円 小児89円			ポンチヨ	36人	×		○	
東大和市	湖畔コミタク※	13.42	85,301	1,133,040	139,817	(路線名なし)	R2.2.4	18人	0.25人	小平交通	大人200円 小児100円	キャラバン	10人	×		×			

市町村	名称	面積 (km ²)		人口	運行経費(円)		運賃等収入(円)		路線名	運行開始	平均利用者数 (人/日)		乗車人数 (人/年)		運行会社	運賃	車種	定員 (運転手含む)	シルバーバス	バスモ			
		R2.1.1	R2.1.1		R1決算	R1決算	R1年度	R1年度															
清瀬市	きよバス	10.23		74,636	39,482,650	13,878,012			若木街道経由 緑陰街道経由	H19.1.20	277人	—	西武	現金：大人180円 小児90円 IC：大人178円 小児89円	ボンチヨ	34人	×	○					
	くるぶー※	12.88		116,916	1,858,252	42,600			区域運行 東久留米市内及び 隣接市の公立病院 (公立昭和病院 多摩北部医療センター)	R2.3.16	10人	0.16人	トーンコー 交通	1人1回500円 (小学生までは 無料) 予約時の有料利用 者2名以上の利用は 1人1回300円	ハイエース	10人	×	×					
武蔵村山市	MMシャトル	15.32	72,382		133,124,420	36,900,744			上北台ルート	H21.2.1	330人	0.75人	立川	現金：大人180円 小児90円 IC：大人178円 小児89円	ハイエース	14人	○ 半額	×					
									玉川上水ルート	H21.2.1	307人	0.89人											
	むらたク ※	21.01	148,823		7,717,200	97,492,488	60,542,212		東国線	H 9.11.1	1,688人	1.96人	東王バス	180円～480円 (1017円～412円)	レインポー	55人 (4台)	○	○					
									南北線	H 9.11.1	165人	1.00人		180円～220円 (1017円～220円)	ボンチヨ	36人 (1台)	○	○					
稲城市	iバス	17.97	91,540		138,821,117	49,984,729		Aコース	H29.3.27	470人	1.44人	小田急 小田急	現金：大人180円 小児50円 IC：大人175円 小児50円	ボンチヨ リエッセ	36人 37人	○	○						
								Bコース	H29.3.27	529人	1.68人												
								Cコース	H29.3.27	341人	0.97人												
								Dコース	H29.3.27	56人	0.71人												
								Eコース	H29.3.27	52人	0.64人												
羽村市	はむらん	9.90	55,607		45,160,000	17,452,000		羽村東コース		218人	1.25人	西東京	100円 未就学児は0円	ボンチヨ	25人	×	○						
								羽村西コース	H17.5.29	147人	1.04人												
								小作コース		141人	0.99人												
								羽村中央コース	H24.3.10	62人	0.94人												
あきる野市	るのバス	73.47	80,667		18,784,000	3,384,000		秋川ルート	H12.10.2	79人	0.54人	西東京	100円	ボンチヨ	34人	×	×						
								五日市ルート	H14.10.1	54人	0.74人												
								路線名なし	H25.4.1 (H25.3.12から5日運行開始)	1人	0.05人							市 地域住民	無料	VOXY	7人	×	×
								第1ルート	H14.3.30	778人	3.24人								ボンチヨ(シャトル)	27人			
西東京市	はなバス	15.75	205,125		298,617,039	165,028,123		第2ルート	H14.3.23	408人	1.85人	西武	大人150円 小児100円	ボンチヨ(ロング)	36人	×	○						
								第2ルート(循環)	H16.9.1	296人													
								第3ルート	H14.3.23	382人													
								第3ルート(循環)	H14.3.23	494人													
								第4北ルート	H28.4.1	440人	1.50人	関東		エアロミディ ボンチヨ(ロング)	32人 36人								
								第4南ルート	H28.4.1	766人								2.69人					

道路課建設事業所の業務内容(過去2年間の推移)

1 人員体制

令和3年1月4日現在

	令和元年度	令和2年度	令和3年度(予定)
所長(副参事)	1名	1名	1名
一般作業	3名 (嘱託1名含む)	3名(会計年度任用職員 (専門職)1名含む)	3名(会計年度任用職員 (専門職)1名含む)
合計	4名	4名	4名

2 業務内容

令和3年度については、一般作業3名で作業を行います。

主たる業務は、市道や公共施設の維持管理及び補修作業です。

3 作業実績

作業内容	平成30年度		令和元年度	
	件数(件)	作業日数(日)	件数(件)	作業日数(日)
樹木剪定・枝おろし等	35	20	40	25
除草	28	13	50	22
道路等の舗装・補修工事	6	3	10	4
公共管・ます等の清掃	3	2	3	2
その他の補修	208	99	244	110
合計	280	137	347	163

※その他の補修の主なものは、舗装の簡易補修、L形側溝・U字溝の補修、歩道のインターロッキングブロックや点字ブロック補修、路面クラックの補修等がある。

4 作業用材料費等

	令和元年度	令和2年度	令和3年度(予定)
作業用材料費	1,367,466	1,759,000	1,589,000
特殊車両借上げ料	157,902	168,000	164,000
合計	1,525,368	1,927,000	1,753,000

※令和元年度は決算額、令和2年度は当初予算額、令和3年度は予算見込み額。

小平市立小・中学校30人及び35人学級の試算一覧

1 小平市立小・中学校学級編制及び教員数試算

(1) 小学校

①令和2年5月1日現在の児童数及び学級編制の状況

学年 学校名	1年		2年		3年		4年		5年		6年		合計		教員定数
	児童数	学級数	児童数	学級数	児童数	学級数	児童数	学級数	児童数	学級数	児童数	学級数	児童数	学級数	
小平第一小	86	3	85	3	74	2	70	2	68	2	82	3	465	15	20
小平第二小	81	3	87	3	87	3	89	3	80	2	75	2	499	16	21
小平第三小	131	4	123	4	127	4	105	3	115	3	109	3	710	21	27
小平第四小	53	2	66	2	58	2	74	2	74	2	73	2	398	12	17
小平第五小	128	4	118	4	119	3	120	3	109	3	99	3	693	20	26
小平第六小	97	3	95	3	114	3	100	3	87	3	105	3	598	18	24
小平第七小	101	3	100	3	119	3	111	3	118	3	110	3	659	18	24
小平第八小	104	3	118	4	94	3	88	3	67	2	67	2	538	17	23
小平第九小	73	3	77	3	73	2	70	2	80	2	90	3	463	15	20
小平第十小	107	4	123	4	127	4	113	3	143	4	132	4	745	23	29
小平第十一小	114	4	91	3	114	3	126	4	124	4	106	3	675	21	27
小平第十二小	122	4	91	3	113	3	90	3	93	3	77	2	586	18	24
小平第十三小	70	2	69	2	63	2	51	2	59	2	70	2	382	12	17
小平第十四小	62	2	51	2	58	2	72	2	75	2	66	2	384	12	17
小平第十五小	103	3	75	3	93	3	82	3	78	2	65	2	496	16	21
花小金井小	97	3	131	4	91	3	94	3	93	3	85	3	591	19	25
鈴木小	56	2	47	2	51	2	47	2	36	1	36	1	273	10	15
学園東小	58	2	63	2	66	2	62	2	65	2	69	2	383	12	17
上宿小	51	2	63	2	57	2	55	2	62	2	77	2	365	12	17
計	1,694	56	1,673	56	1,698	51	1,619	50	1,626	47	1,593	47	9,903	307	411

②35人学級（全学年を35人学級と想定し試算）

学年 学校名	1年		2年		3年		4年		5年		6年		合計		教員定数
	児童数	学級数	児童数	学級数	児童数	学級数	児童数	学級数	児童数	学級数	児童数	学級数	児童数	学級数	
小平第一小	86	3	85	3	74	3	70	2	68	2	82	3	465	16	21
小平第二小	81	3	87	3	87	3	89	3	80	3	75	3	499	18	24
小平第三小	131	4	123	4	127	4	105	3	115	4	109	4	710	23	29
小平第四小	53	2	66	2	58	2	74	3	74	3	73	3	398	15	20
小平第五小	128	4	118	4	119	4	120	4	109	4	99	3	693	23	29
小平第六小	97	3	95	3	114	4	100	3	87	3	105	3	598	19	25
小平第七小	101	3	100	3	119	4	111	4	118	4	110	4	659	22	28
小平第八小	104	3	118	4	94	3	88	3	67	2	67	2	538	17	23
小平第九小	73	3	77	3	73	3	70	2	80	3	90	3	463	17	23
小平第十小	107	4	123	4	127	4	113	4	143	5	132	4	745	25	31
小平第十一小	114	4	91	3	114	4	126	4	124	4	106	4	675	23	29
小平第十二小	122	4	91	3	113	4	90	3	93	3	77	3	586	20	26
小平第十三小	70	2	69	2	63	2	51	2	59	2	70	2	382	12	17
小平第十四小	62	2	51	2	58	2	72	3	75	3	66	2	384	14	19
小平第十五小	103	3	75	3	93	3	82	3	78	3	65	2	496	17	23
花小金井小	97	3	131	4	91	3	94	3	93	3	85	3	591	19	25
鈴木小	56	2	47	2	51	2	47	2	36	2	36	2	273	12	17
学園東小	58	2	63	2	66	2	62	2	65	2	69	2	383	12	17
上宿小	51	2	63	2	57	2	55	2	62	2	77	3	365	13	18
計	1,694	56	1,673	56	1,698	58	1,619	55	1,626	57	1,593	55	9,903	337	444

③30人学級（全学年を30人学級と想定し試算）

学年 学校名	1年		2年		3年		4年		5年		6年		合計		教員定数
	児童数	学級数	児童数	学級数	児童数	学級数	児童数	学級数	児童数	学級数	児童数	学級数	児童数	学級数	
小平第一小	86	3	85	3	74	3	70	3	68	3	82	3	465	18	24
小平第二小	81	3	87	3	87	3	89	3	80	3	75	3	499	18	24
小平第三小	131	5	123	5	127	5	105	4	115	4	109	4	710	27	34
小平第四小	53	2	66	3	58	2	74	3	74	3	73	3	398	16	21
小平第五小	128	5	118	4	119	4	120	4	109	4	99	4	693	25	31
小平第六小	97	4	95	4	114	4	100	4	87	3	105	4	598	23	29
小平第七小	101	4	100	4	119	4	111	4	118	4	110	4	659	24	30
小平第八小	104	4	118	4	94	4	88	3	67	3	67	3	538	21	27
小平第九小	73	3	77	3	73	3	70	3	80	3	90	3	463	18	24
小平第十小	107	4	123	5	127	5	113	4	143	5	132	5	745	28	35
小平第十一小	114	4	91	4	114	4	126	5	124	5	106	4	675	26	33
小平第十二小	122	5	91	4	113	4	90	3	93	4	77	3	586	23	29
小平第十三小	70	3	69	3	63	3	51	2	59	2	70	3	382	16	21
小平第十四小	62	3	51	2	58	2	72	3	75	3	66	3	384	16	21
小平第十五小	103	4	75	3	93	4	82	3	78	3	65	3	496	20	26
花小金井小	97	4	131	5	91	4	94	4	93	4	85	3	591	24	30
鈴木小	56	2	47	2	51	2	47	2	36	2	36	2	273	12	17
学園東小	58	2	63	3	66	3	62	3	65	3	69	3	383	17	23
上宿小	51	2	63	3	57	2	55	2	62	3	77	3	365	15	20
計	1,694	66	1,673	67	1,698	65	1,619	62	1,626	64	1,593	63	9,903	387	499

(2) 中学校

①令和2年度 5月1日現在の生徒数及び学級編制の状況

学年	1年		2年		3年		合計		教員定数
	生徒数	学級数	生徒数	学級数	生徒数	学級数	生徒数	学級数	
小平第一中	150	5	143	4	149	4	442	13	22
小平第二中	178	6	172	5	164	5	514	16	27
小平第三中	176	5	195	5	185	5	556	15	25
小平第四中	201	6	197	5	170	5	568	16	27
小平第五中	181	6	171	5	168	5	520	16	27
小平第六中	218	7	205	6	160	4	583	17	28
上水	109	4	110	3	92	3	311	10	18
花小金井南中	156	5	176	5	179	5	511	15	25
計	1,369	44	1,369	38	1,267	36	4,005	118	199

②35人学級（全学年を35人学級と想定し試算）

学年	1年		2年		3年		合計		教員定数
	生徒数	学級数	生徒数	学級数	生徒数	学級数	生徒数	学級数	
小平第一中	150	5	143	5	149	5	442	15	25
小平第二中	178	6	172	5	164	5	514	16	27
小平第三中	176	6	195	6	185	6	556	18	30
小平第四中	201	6	197	6	170	5	568	17	28
小平第五中	181	6	171	5	168	5	520	16	27
小平第六中	218	7	205	6	160	5	583	18	30
上水	109	4	110	4	92	3	311	11	19
花小金井南中	156	5	176	6	179	6	511	17	28
計	1,369	45	1,369	43	1,267	40	4,005	128	214

③30人学級（全学年を30人学級と想定し試算）

学年	1年		2年		3年		合計		教員定数
	生徒数	学級数	生徒数	学級数	生徒数	学級数	生徒数	学級数	
小平第一中	150	5	143	5	149	5	442	15	25
小平第二中	178	6	172	6	164	6	514	18	30
小平第三中	176	6	195	7	185	7	556	20	34
小平第四中	201	7	197	7	170	6	568	20	34
小平第五中	181	7	171	6	168	6	520	19	32
小平第六中	218	8	205	7	160	6	583	21	36
上水	109	4	110	4	92	4	311	12	21
花小金井南中	156	6	176	6	179	6	511	18	30
計	1,369	49	1,369	48	1,267	46	4,005	143	242

2 教室数の状況

区分	普通教室数(学級数)		普通教室に転用可能な教室	普通教室数	5月1日学級編制状況		35人学級		30人学級	
	a	b			d	e	f=c-e	g	h=c-g	
	c=a+b			e	f=c-e	g	h=c-g			
小平第一小	15	5	20	15	16	4	18	2		
小平第二小	16	4	20	16	18	2	18	2		
小平第三小	21	1	22	21	23	▲1	27	▲5		
小平第四小	12	8	20	12	15	5	16	4		
小平第五小	20	6	26	20	23	3	25	1		
小平第六小	18	3	21	18	19	2	23	▲2		
小平第七小	18	7	25	18	22	3	24	1		
小平第八小	17	4	21	17	17	4	21	0		
小平第九小	15	7	22	15	17	5	18	4		
小平第十小	23	1	24	23	25	▲1	28	▲4		
小平第十一小	21	3	24	21	23	1	26	▲2		
小平第十二小	18	1	19	18	20	▲1	23	▲4		
小平第十三小	12	6	18	12	12	6	16	2		
小平第十四小	12	4	16	12	14	2	16	0		
小平第十五小	16	1	17	16	17	0	20	▲3		
花小金井小	19	4	23	19	19	4	24	▲1		
鈴木小	10	4	14	10	12	2	12	2		
学園東小	12	3	15	12	12	3	17	▲2		
上宿小	12	1	13	12	13	0	15	▲2		
小学校計	307	73	380	307	337	▲3	387	▲25		

小平第一中	13	2	15	13	15	0	15	0
小平第二中	16	5	21	16	16	5	18	3
小平第三中	15	4	19	15	18	1	20	▲1
小平第四中	16	3	19	16	17	2	20	▲1
小平第五中	16	2	18	16	16	2	19	▲1
小平第六中	17	6	23	17	18	5	21	2
上水	10	6	16	10	11	5	12	4
花小金井南中	15	5	20	15	17	3	18	2
中学校計	118	33	151	118	128	0	143	▲3
合計	425	106	531	425	465	▲3	530	▲28

※児童・生徒数、保有普通教室数は、令和2年5月1日現在(特別支援学級は除く)

※教員定数は、令和元年度教職員定数配当基準表に基づき、校長、副校長、教諭、養護教諭の合計数。

(特別支援学級、栄養教諭、加配はカウントしていない。)

※転用可能な教室の形状が普通教室と同じで、特別教室に転用している教室も含む

※f及びhの過不足の「合計」は不足分のみ合計を表示。

令和3年度児童・生徒数、学級数の推計

令和2年10月1日現在推計

(小学校)

学年	1年		2年		3年		4年		5年		6年		合計		備考 (特)は特別支援学級で外数 (通級学級 きこえ1、ことば4)	教職員数 (郵費)			
	児童数(特)	学級数(特)	児童数(特)	学級数(特)	児童数(特)	学級数(特)	児童数(特)	学級数(特)	児童数(特)	学級数(特)	児童数(特)	学級数(特)	児童数(特)	学級数(特)					
一 小	76	5	3	85	4	3	85	3	76	2	2	70	4	2	461	19	15	3	24
二 小	84	3	3	82	2	3	87	4	86	4	3	89	8	2	508	34	17	5	35
三 小	117		4	132		4	125		124		4	106		3	718		22		28
四 小	64	3	2	54	1	2	65	3	58	3	2	74	4	2	390	20	12	3	21
五 小	103	5	3	129	4	4	118	5	120	3	3	121	9	4	702	28	20	4	32
六 小	128		4	98		3	96		114		3	100		3	624		19		31
七 小	104		3	100		3	100		119		3	109		3	650		18		31
八 小	118		4	104		3	117		94		3	88		2	587		18		24
九 小	64	3	2	72	4	3	76	3	72	2	2	69	10	2	434	28	14	4	24
十 小	112		4	108		4	125		128		4	113		4	729		23		30
十一小	124		4	114		4	90		113		3	123		4	688		22		28
十二小	111	2	4	121	3	4	91	4	111	4	3	90	5	3	616	26	20	4	31
十三小	50		2	71		3	69		63		2	49		2	361		13		18
十四小	66		2	62		2	52		58		2	72		2	385		12		26
十五小	96		3	103		3	76		93		2	82		2	528		16		29
花 小	117		4	99		3	129		92		3	94		3	626		20		26
鈴木小	62		2	55		2	47		51		2	45		1	296		11		25
学園東小	80		3	59		2	62		66		2	62		2	394		13		18
上宿小	63		2	49		2	61		58		2	55		2	347		12		17
計	1,739	21	58	1,697	18	57	1,671	19	1,696	18	51	1,611	40	51	10,044	155	317	23	498
合計															10,199		340		

(中学校)

学年	1年		2年		3年		合計		備考 (特)は特別支援学級で外数	教職員数 (郵費)
	生徒数(特)	学級数(特)	生徒数(特)	学級数(特)	生徒数(特)	学級数(特)	生徒数(特)	学級数(特)		
一 中	149	5	5	150	2	4	142	9	4	25
二 中	184	6	6	179	7	5	172	7	5	31
三 中	204	8	6	176	2	5	196		2	29
四 中	198		6	200		5	195		16	30
五 中	204	9	6	181	1	5	170	4	2	29
六 中	190		6	218		6	204		18	29
上水中	116		4	109		3	112		10	22
花南中	166	9	5	157	8	4	177	6	3	27
計	1,411	37	44	1,370	20	37	1,368	26	12	222
合計							4,282	131		721

※小学校1～2年、中学校1年は35人を1学級として算出

小・中学校周年記念行事費一覧

(単位：円)

年度	学校・行事名	周年記念行事費予算額			
		需用費		役務費 (郵券代)	計
		消耗品	印刷製本費		
28年度	小平第四小学校60周年	9,000	275,600	9,000	293,600
	鈴木小学校40周年	9,000	68,900	9,000	86,900
	計	18,000	344,500	18,000	380,500
29年度	小平第五小学校60周年	6,000	270,000	5,000	281,000
	小平第十一小学校50周年	6,000	300,000	5,000	311,000
	学園東小学校40周年	6,000	240,000	5,000	251,000
	小平第一中学校70周年	6,000	210,000	5,000	221,000
	小平第二中学校60周年	6,000	210,000	5,000	221,000
	花小金井南中学校40周年	6,000	195,000	5,000	206,000
計	36,000	1,425,000	30,000	1,491,000	
30年度	小平第十二小学校50周年	9,000	344,500	9,000	362,500
	小平第十三小学校50周年	9,000	275,600	9,000	293,600
	計	18,000	620,100	18,000	656,100
令和元年度	小平第十四小学校50周年	9,000	275,600	9,000	293,600
	小平第十五小学校50周年	9,000	344,500	9,000	362,500
	上宿小学校40周年	9,000	275,600	9,000	293,600
計	27,000	895,700	27,000	949,700	
令和2年度	小平第三小学校140周年	9,000	482,300	9,000	500,300
	小平第六小学校60周年	9,000	413,400	9,000	431,400
	計	18,000	895,700	18,000	931,700
令和3年度	小平第三中学校60周年	9,000	206,700	9,000	224,700
	小平第五中学校50周年	9,000	275,600	9,000	293,600
	小平第六中学校50周年	9,000	241,150	9,000	259,150
計	27,000	723,450	27,000	777,450	

令和3年度 学校令達予算配分

(2-1)

【小学校】

(単位 千円)

学校名	小学校教育振興事業				
	9 交際費	10 需用費	11 役務費	17 備品購入費	合計
一 小	10	5,439	227	1,418	7,094
二 小	10	6,776	251	1,630	8,667
三 小	10	6,689	216	1,630	8,545
四 小	10	5,109	230	1,242	6,591
五 小	10	6,637	256	1,735	8,638
六 小	10	5,794	223	1,472	7,499
七 小	10	5,997	288	1,418	7,713
八 小	10	5,606	196	1,418	7,230
九 小	10	5,530	230	1,418	7,188
十 小	10	6,463	238	1,682	8,393
十一小	10	6,186	229	1,630	8,055
十二小	10	6,403	260	1,735	8,408
十三小	10	4,739	200	1,124	6,073
十四小	10	4,790	176	1,066	6,042
十五小	10	5,314	183	1,300	6,807
花小金井小	10	6,037	194	1,524	7,765
鈴木小	10	4,219	153	1,001	5,383
学園東小	10	4,789	177	1,124	6,100
上宿小	10	4,420	176	1,066	5,672
学校令達計	190	106,937	4,103	26,633	137,863
事務局	50	1,658	629	6,821	9,158
合計	240	108,595	4,732	33,454	147,021

【中学校】

学校名	中学校教育振興事業				
	9 交際費	10 需用費	11 役務費	17 備品購入費	合計
一 中	10	6,552	385	2,570	9,517
二 中	10	7,276	439	3,016	10,741
三 中	10	7,346	438	2,910	10,704
四 中	10	6,968	416	2,694	10,088
五 中	10	7,524	438	2,908	10,880
六 中	10	7,547	402	2,913	10,872
上水中	10	5,615	322	1,937	7,884
花小金井南中	10	7,090	417	2,794	10,311
学校令達計	80	55,918	3,257	21,742	80,997
事務局	35	1,901	233	6,963	9,132
合計	115	57,819	3,490	28,705	90,129

(2-2)

【小学校】

(単位 千円)

予算科目 学校名	小学校保健事業				小学校給食運営事業		
	10 需用費	11 役務費	17 備品購入費	合 計	10 需用費	11 役務費	合 計
一 小	380	24	0	404	339	52	391
二 小	401	28	0	429	364	57	421
三 小	407	28	0	435	552	74	626
四 小	378	24	0	402	301	42	343
五 小	445	28	0	473	541	72	613
六 小	387	28	0	415	396	60	456
七 小	401	28	0	429	508	63	571
八 小	409	28	0	437	478	62	540
九 小	381	24	0	405	423	54	477
十 小	446	28	0	474	578	78	656
十一 小	450	28	0	478	432	68	500
十二 小	446	28	0	474	409	66	475
十三 小	363	24	0	387	295	42	337
十四 小	344	24	0	368	293	39	332
十五 小	369	28	0	397	451	56	507
花小金井小	409	28	0	437	404	63	467
鈴木小	336	24	0	360	266	36	302
学園東小	349	24	0	373	302	42	344
上宿小	342	24	0	366	285	39	324
学校令達計	7,443	500	0	7,943	7,617	1,065	8,682
事務局	2,167	752	800	3,719	14,855	0	14,855
合 計	9,610	1,252	800	11,662	22,472	1,065	23,537

【中学校】

予算科目 学校名	中学校保健事業			
	10 需用費	11 役務費	17 備品購入費	合 計
一 中	447	31	0	478
二 中	479	35	0	514
三 中	391	35	0	426
四 中	445	35	0	480
五 中	476	35	0	511
六 中	471	35	0	506
上水中	387	31	0	418
花小金井南中	456	35	0	491
学校令達計	3,552	272	0	3,824
事務局	730	305	600	1,635
合 計	4,282	577	600	5,459

移動教室 各市状況 (令和2年度予定)

令和2年7月末現在

	市名	小 学 校			
		対象学年	目的地	施設の名称等	期間
1	八王子	5年 6年	姫木平 他、静岡市 日光	(市) 姫木平自然の家・夕やけ小やけふれあいの里 公的施設等、民間施設	1泊2日 2泊3日
2	立川	5年 6年	清里 日光	(市) 八ヶ岳山荘 (民) 奥日光高原ホテル 他	2泊3日 2泊3日
3	武蔵野	6年	日光	(民) 奥日光小西ホテル 他	2泊3日
4	三鷹	6年	川上村	(市) 川上郷自然の村	3泊4日
5	青梅	6年	富士五湖、日光	民間施設	2泊3日
6	府中	5年	八ヶ岳	(市) 八ヶ岳府中山荘	4泊5日
7	昭島	5年 6年	八ヶ岳 日光	民間施設	2泊3日 2泊3日
8	調布	5年 6年 3~6年	八ヶ岳 (通常学級) 日光 (通常学級) 八王子市 他 (知的障害)	(市) 八ヶ岳少年自然の家 民間施設 (民) 高尾の森わくわくビレッジ 他	2泊3日 2泊3日 1泊2日
9	町田	5年	川上村	(市) 自然休暇村 三鷹市川上郷自然の村	1泊2日
10	小金井	5年 特別支援	鶴原 相模原市、八王子市	(財) 豊島修練会 豊島至楽荘 神奈川県立藤野芸術の家、 わくわくビレッジ 他	2泊3日 1泊2日
11	小平	6年	日光	民間施設	2泊3日
12	日野	5年 6年	八ヶ岳 日光	(市) 八ヶ岳高原大成荘 民間施設	1泊2日 2泊3日
13	東村山	5年 6年	赤城 他 日光 他	民間施設	1泊2日 2泊3日 ~3泊4日
14	国分寺	6年 特別支援	日光 飯能市	民間施設 埼玉県立名栗元気プラザ	2泊3日 1泊2日
15	国立	6年 特別支援	日光 飯能市	民間施設 埼玉県立名栗元気プラザ	2泊3日 1泊2日
16	福生	5年 6年	名栗 日光	埼玉県立名栗元気プラザ 民間施設 他	1泊2日 2泊3日
17	狛江	6年	日光	民間施設	2泊3日
18	東大和	5年 6年	富士五湖 他 日光	民間施設	1泊2日 2泊3日
19	清瀬	5年 特別支援	立科 立科 他	(市) 立科山荘 民間施設 他	2泊3日 1泊2日 ~2泊3日
20	東久留米	6年	高崎市榛名地域	民間施設	2泊3日
21	武蔵村山	6年	日光	民間施設	2泊3日
22	多摩	6年	八ヶ岳	(市) 八ヶ岳少年自然の家	2泊3日
23	稲城	実施せず			
24	羽村	5年 6年	八ヶ岳 日光	(市) 自然休暇村・八ヶ岳少年自然の家 民間施設	1泊2日 ~2泊3日 2泊3日
25	あきる野	6年	日光	民間施設	2泊3日
26	西東京	6年	赤城	国立赤城青少年交流の家	2泊3日

	市 名	中 学 校			
		対象学年	目的地	施設の名称等	期間
1	八 王 子	1年・2年	姫木平 他	(市) 姫木平自然の家・夕やけ小やけふれあいの里 公的施設等、民間施設	1泊2日 ～2泊3日
2	立 川	1 年	菅平 他	(民) ホテルニューダボス 他	2泊3日
3	武 蔵 野	実施せず			
4	三 鷹	2 年	川上村	(市) 川上郷自然の村	2泊3日
5	青 梅	2 年	北志賀高原、菅平高原 他	民間施設	1泊2日 ～2泊3日
6	府 中	実施せず			
7	昭 島	2 年	菅平高原 他	民間施設	2泊3日
8	調 布	1年・2年	木島平 (通常学級)	民間施設	2泊3日
		1～3年	山中湖方面 他 (知的障害)	民間施設 他	1泊2日
		1～3年	八ヶ岳 (不登校特例校分教室)	民間施設	2泊3日
9	町 田	1年・2年	蓼科 他	民間施設	2泊3日
10	小 金 井	2 年	蓼科	民間施設	2泊3日
		特別支援	清里	(市) 清里山荘	2泊3日
11	小 平	1 年	菅平	民間施設	2泊3日
12	日 野	1 年	菅平 他	民間施設	2泊3日
13	東 村 山	1 年	菅平、軽井沢	民間施設	2泊3日
14	国 分 寺	2 年	菅平高原 他	民間施設	2泊3日
15	国 立	1 年	菅平 他	民間施設	2泊3日
		特別支援	高尾	(民) 高尾の森わくわくビレッジ	1泊2日
16	福 生	1年・2年	菅平高原 他	民間施設 他	2泊3日
17	狛 江	2 年	菅平高原 他	民間施設	2泊3日
18	東 大 和	1年・2年	菅平高原 他	民間施設	2泊3日
19	清 瀬	2 年	菅平 他	民間施設 他	2泊3日
20	東久留米	1 年	菅平高原	民間施設	2泊3日
21	武蔵村山	2 年	菅平高原 他	民間施設	2泊3日
22	多 摩	1 年	八ヶ岳	(市) 八ヶ岳少年自然の家	2泊3日
23	稲 城	1 年	野沢温泉村	民間施設	3泊4日
24	羽 村	1 年	八ヶ岳	(市) 自然休暇村・八ヶ岳少年自然の家	1泊2日 ～2泊3日
25	あきる野	2 年	学校により異なる	民間施設	2泊3日
26	西 東 京	1 年	菅平高原	民間施設	2泊3日

学校給食調理形態別残食率の推移(平成28年度～令和2年度)

学務課
単位%

調理形態	年度		平成28年度		平成29年度		平成30年度		令和元年度		令和2年度	
	小学校	中学校	小学校	中学校	小学校	中学校	小学校	中学校	小学校	中学校	小学校	中学校
主食	米飯	5.2	15.2	3.6	20.5	2.8	18.4	2.3	21.6	5.6	8.0	
	変わり飯	8.6	17.8	12.8	15.9	7.4	11.8	2.0	13.5	2.5	8.4	
	丼物、カレー等	4.5	6.4	7.3	14.6	2.5	6.8	0.4	10.5		3.7	
	普通パン	6.0			2.0		0.8		0.7		0.8	
	炊トイワ、調理パン等	6.5	0.0	6.7		4.7		1.1	3.8		0.0	
	変わりパン、菓子パン等	3.0	3.4	4.1	9.0	10.3	8.0	1.3	11.9	2.0	11.9	
	麺		6.8			5.5						
	その他	4.9	12.8	4.4	19.7	4.9	10.2	2.9	7.8	3.8	7.3	
	牛乳	7.0	7.2	3.9	16.3	10.5	12.9	1.4	12.6	3.4	5.3	
	煮物											
ミルク	焼き物	4.0	1.2	9.9	17.4		9.6	1.1	11.5	4.7	9.3	
	直火焼											
	間接焼											
	炒め物		53.5	7.3	8.8	8.5	20.6		20.6		7.2	
	汁物	8.0	15.7	7.4	26.0	3.0	17.9	2.8	21.3	7.9	17.8	
	揚げ物	2.9	0.0	7.7	5.2	8.3	1.2	1.7	5.6		2.6	
	あえ物	10.7	15.0	11.6	24.1	10.1	19.4		16.3		8.4	
	蒸し物											
	ゆで物	3.0	5.2		15.8			1.5	0.0	10.4		
	漬物	11.0		15.1								
デザート	生魚介											
	魚介加工											
	畜肉加工											
	野菜					7.4						
	その他										0.0	
	ジャム、マガリン等						0.0					
	チーズ											
	その他											
	果物	5.5	0.0	2.4	2.2	4.8	0.0	1.7	3.9	4.4	0.0	
	菓子、寄せ物	1.0						0.9		0.5		
飲み物	0.0								0.0			
その他		0.2				1.9		0.0		0.0		
1人1日平均残食量	39.1	95.3	36.0	140.0	28.2	87.5	12.0	94.1	25.5	60.5		

単位 g

* 小学校は、東京都が実施する「学校給食栄養報告(週報)書」(5・6月、11月の第3週の5日間を調査)に基づいて調査したものをまとめ調理形態別に分類し、その残食率を%で表した。
 * 中学校は、毎学期学校を決めて5日間調査を行い、各年度の1学期及び2学期の残食率を%で表した。
 * その期間の1人1日平均残食量を算出し「g」で表した。

小学校給食調理業務委託料年度別一覧

委託校	平成												令和		
	24年度	25年度	26年度	27年度	28年度	29年度	30年度	元年度	2年度	3年度	4年度	5年度	6年度		
小平第一小学校	委託料(円)														
	給食食数(食)														
小平第二小学校	委託料(円)														
	給食食数(食)														
小平第四小学校	委託料(円)														
	給食食数(食)														
小平第六小学校	委託料(円)	15,582,000	24,486,000	25,185,600	26,826,120	27,763,560	29,449,440	29,836,062	30,772,156	32,824,000					
	給食食数(食)	117,471	113,195	120,762	123,343	121,017	120,903	124,914	125,869	127,588					
小平第十一小学校	委託料(円)														
	給食食数(食)														
小平第十二小学校	委託料(円)														
	給食食数(食)														
小平第十三小学校	委託料(円)														
	給食食数(食)														
小平第十四小学校	委託料(円)														
	給食食数(食)														
花小金井小学校	委託料(円)														
	給食食数(食)														
鈴木小学校	委託料(円)														
	給食食数(食)														
学園東小学校	委託料(円)														
	給食食数(食)														
上宿小学校	委託料(円)														
	給食食数(食)														
1食当たりの給食費 (円)	低学年	226	226	236	236	236	236	236	236	236	236	236	236	236	
	中学年	238	238	250	250	250	250	250	250	250	250	250	250	250	
	高学年	250	250	265	265	265	265	265	265	265	265	265	265	265	

※令和2年度の委託料は見込額。令和3年度の委託料は予算額。

※令和2年度・3年度の給食食数は予定数。

※小学校では、月額料金を(平成26年度から低学年4,100円、中学年4,340円、高学年4,600円)を基本とし、1食当たり単価は年額(月額×11か月)を年間給食実施回数191回で割った金額となります。

中学校卒業生進路状況

(単位:人)

		平成27年度卒業生			平成28年度卒業生			平成29年度卒業生			平成30年度卒業生			令和元年度卒業生		
		男	女	計	男	女	計	男	女	計	男	女	計	男	女	計
全日制 高校	都立 普通科高校	328	315	643	337	306	643	292	341	633	330	334	664	317	307	624
	都立 職業科高校	67	64	131	57	43	100	51	46	97	72	42	114	76	55	131
	都内 私立高校	232	250	482	212	205	417	207	242	449	206	243	449	228	211	439
	国立大学附属高校	0	0	0	1	1	2	0	0	0	3	0	3	2	0	2
	特別支援学校	16	9	25	15	7	22	12	11	23	11	6	17	10	3	13
	他府県 公立高校	7	5	12	9	5	14	8	2	10	3	1	4	3	2	5
	他府県 私立高校	41	17	58	28	13	41	32	16	48	32	15	47	27	10	37
定時制 高校	就職している者	0	0	0	0	0	0	0	0	0	0	0	0	0	0	0
	就職していない者	30	14	44	27	14	41	16	14	30	12	16	28	24	19	43
通信制 高校	就職している者	0	0	0	0	0	0	0	0	0	0	0	0	0	0	0
	就職していない者	19	15	34	23	10	33	29	25	54	33	22	55	40	32	72
国立・都立・私立高等専門学校		2	1	3	7	2	9	2	1	3	6	1	7	1	1	2
専修学校、各種学校、職業訓練校		2	0	2	3	0	3	2	1	3	2	2	4	2	0	2
就職のみ		3	1	4	3	0	3	1	0	1	2	0	2	0	0	0
家事手伝いのみ		0	0	0	0	1	1	0	0	0	0	0	0	2	0	2
その他		0	1	1	4	1	5	4	2	6	5	1	6	4	0	4
合 計		747	692	1,439	726	608	1,334	656	701	1,357	717	683	1,400	736	640	1,376

※「私立高校」には私立高校の職業科を含む。

※「高等専門学校」は5年制の学校で、国立東京工業高専、都立産業技術高専(旧都立工業高専・都立航空工業高専)、私立サレジオ工業高専(旧私立育英高専)など。

教育相談（面接相談） 内容別件数

区分	相談内容	平27年度	平28年度	平29年度	平30年度	令元年度
学業知能	学業成績不振	4	3	5	25	33
性格	不登校	54	49	60	74	90
	学校であまり話さない	6	2	3	3	2
	非行・非行化の心配	5	3	3	2	2
	いじめ・いじめられる	0	3	0	1	0
	集団生活になじめない	0	0	0	0	0
行動	うそ・盗み	4	2	2	2	1
	情緒不安定	25	30	23	16	12
	交友関係	16	15	11	11	9
	その他	21	26	24	29	42
身体精神	発達の違い・神経性習癖	32	39	23	28	29
進路適性	就学・転校・進学就職等	104	141	163	84	8
その他	家庭・学校教育上の諸問題	53	39	34	60	76
	その他	0	2	4	1	19
	合計	324	354	355	336	323

教育相談（電話相談） 内容別件数

区分	相談内容	平27年度	平28年度	平29年度	平30年度	令元年度
学業知能	学業成績不振	12	19	21	38	38
性格	不登校	71	77	74	97	73
	学校であまり話さない	0	1	1	1	2
	非行・非行化の心配	6	5	4	2	3
	いじめ・いじめられる	11	13	3	8	7
	集団生活になじめない	0	0	0	0	0
行動	うそ・盗み	6	5	3	2	3
	情緒不安定	17	12	5	4	9
	交友関係	17	13	15	18	18
	その他	22	26	21	38	59
身体精神	発達の違い・神経性習癖	42	27	30	38	52
進路適性	就学・転校・進学就職等	121	138	146	105	28
その他	家庭・学校教育上の諸問題	72	60	77	97	109
	その他 問い合わせ	75	115	141	168	230
	合計	472	511	541	616	631

不登校児童・生徒の推移

年 度	小 学 校				
	児童総数 A	長 欠 児 童 数			割 合 B/A (%)
		男	女	計 B	
平成27年度	9,148	36 (8)	17 (8)	53 (16)	0.58
平成28年度	9,246	25 (6)	24 (8)	49 (14)	0.53
平成29年度	9,438	31 (5)	29 (7)	60 (12)	0.64
平成30年度	9,673	52 (12)	48 (11)	100 (23)	1.03
令和元年度	9,883	59 (11)	53 (11)	112 (22)	1.13

年 度	中 学 校				
	生徒総数 A	長 欠 生 徒 数			割 合 B/A (%)
		男	女	計 B	
平成27年度	4,085	76 (17)	51 (9)	127 (26)	3.11
平成28年度	4,055	83 (15)	56 (11)	139 (26)	3.43
平成29年度	4,097	83 (12)	65 (11)	148 (23)	3.61
平成30年度	4,029	91 (5)	67 (7)	158 (12)	3.92
令和元年度	4,028	86 (9)	85 (12)	171 (21)	4.25

※学校基本調査の長欠児童・生徒のうち「不登校」を理由とする者。

年間30日以上欠席者で、()内は30日から49日までの欠席者で内数。

あゆみ教室年度別入室者数

小学校

(単位：人)

学 年 年度／男女	1年生		2年生		3年生		4年生		5年生		6年生		小 計		小学校 合計
	男	女	男	女	男	女	男	女	男	女	男	女	男	女	
平成27年度	0	0	0	0	0	0	0	0	1	1	2	0	3	1	4
平成28年度	0	0	0	0	0	0	1	0	3	0	3	2	7	2	9
平成29年度	0	0	0	0	0	0	1	0	2	0	1	0	4	0	4
平成30年度	0	0	0	0	0	0	0	0	2	0	2	1	4	1	5
令和元年度	0	0	0	0	0	0	0	1	1	3	2	2	3	6	9
男女別小計	0	0	0	0	0	0	2	1	9	4	10	5	21	10	31
5年間分合計	0		0		0		3		13		15		31		31

中学校

(単位：人)

学 年 年度／男女	1年生		2年生		3年生		小 計		中学校 合計	小・中学 校合計
	男	女	男	女	男	女	男	女		
平成27年度	3	3	8	7	6	7	17	17	34	38
平成28年度	7	3	6	9	8	7	21	19	40	49
平成29年度	3	3	12	3	10	12	25	18	43	47
平成30年度	2	1	7	8	15	9	24	18	42	47
令和元年度	2	4	5	2	10	13	17	19	36	45
男女別小計	17	14	38	29	49	48	104	91	195	226
5年間分合計	31		67		97		195		195	226

あゆみ教室入室者延べ人数・出席日数

年 度	年間総児童・生徒数	年間総出席日数
平成27年度	343人	2,722日
平成28年度	377人	2,738日
平成29年度	378人	3,045日
平成30年度	315人	2,515日
令和元年度	231人	2,352日

保護者等の介助を要する通常の学級の児童・生徒の状況

令和3年1月1日現在

校種	児童・生徒数
小学校(3校)	4人
中学校(2校)	2人
計	6人

26市における通常の学級への介助員の配置状況(令和2年度)

市名	配置の有無等				配置の 根拠規定	予算措置等
	日常	プール	遠足等	宿泊		
八王子市	○ 50人	○	○	○	要綱	日常、プール：ボランティア1,013円/時 遠足等：ボランティア6,000円又は6,500円/日 宿泊：ボランティア7,500円/日
立川市	○ 15人	○	○	○	要綱	会計年度任用職員1,130円/時 事業委託
武蔵野市	×	×	×	×		
三鷹市	×	×	×	×		
青梅市	○ 1人	○	×	×		ボランティア1,013円/時
府中市	○ 12人	○	○	○	要綱	会計年度任用職員1,090円/時
昭島市	○ 2人	×	○	×	要綱	ボランティア1,100円/時
調布市	×	×	×	×		
町田市	○ 10人	○	○	○		会計年度任用職員115,200円/月
小金井市	×	○	×	○	基準	プール：1,350円/時(謝礼) 宿泊：7,000円/日(謝礼)
小平市	○ 6人	○	○	○	要領	日常、遠足等：会計年度任用職員1,160円/時 プール：会計年度任用職員1,500円/時 宿泊：会計年度任用職員15,900円/日
日野市	×	×	×	×		
東村山市	○ 0人	○	○	○	要領	事業委託2,300円/時
国分寺市	○ 20人	○	○	○	要綱	日常、遠足等、宿泊：会計年度任用職員1,270円/時 プール：会計年度任用職員1,510円/時
国立市	×	×	×	×		
福生市	×	×	×	×		
狛江市	○ 3人	×	○	×	要綱	会計年度任用職員1,070円/時
東大和市	○ 2人	○	○	○		会計年度任用職員1,050円/時
清瀬市	○ 1人	×	○	×	要綱	事業委託1,040円～1,240円/時
東久留米市	○ 1人	×	○	×		会計年度任用職員1,240円/時
武蔵村山市	×	×	×	×		
多摩市	×	×	×	×		
稲城市	○ 1人	○	○	×		日常、遠足等：会計年度任用職員1,013円/時 プール：ボランティア1,000円～1,500円/単位時間
羽村市	×	×	×	×		
あきる野市	○ 0人	○	○	○		日常、プール、遠足等：会計年度任用職員1,100円/時 宿泊：会計年度任用職員、13,200円/日
西東京市	○ 6人	○	○	×	配置基準	1,040円/時(謝礼)

ティーチング・アシスタントの学校・配置形態別実績

(令和元年度)

(必要学年配置)

	配置日数		
	半日	一日	合計
小平第一小学校	100	3	103
小平第二小学校	25	51	76
小平第三小学校	17	72	89
小平第四小学校	101	0	101
小平第五小学校	103	6	109
小平第六小学校	98	5	103
小平第七小学校	104	1	105
小平第八小学校	108	14	122
小平第九小学校	102	2	104
小平第十小学校	56	32	88
小平第十一小学校	104	0	104
小平第十二小学校	121	2	123
小平第十三小学校	30	50	80
小平第十四小学校	64	25	89
小平第十五小学校	14	60	74
花小金井小学校	98	0	98
鈴木小学校	101	2	103
学園東小学校	77	16	93
上宿小学校	99	3	102
合計	1,522	344	1,866

(第一学年配置)

	配置日数		
	半日	一日	合計
小平第一小学校	145	8	153
小平第二小学校	127	1	128
小平第三小学校	45	70	115
小平第四小学校	47	68	115
小平第五小学校	85	1	86
小平第六小学校	42	77	119
小平第七小学校	154	0	154
小平第八小学校	123	36	159
小平第九小学校	138	13	151
小平第十小学校	115	2	117
小平第十一小学校	149	5	154
小平第十二小学校	97	3	100
小平第十三小学校	96	41	137
小平第十四小学校	142	6	148
小平第十五小学校	227	8	235
花小金井小学校	152	0	152
鈴木小学校	132	8	140
学園東小学校	80	49	129
上宿小学校	159	1	160
合計	2,255	397	2,652

(第二学年配置)

	配置日数		
	半日	一日	合計
小平第一小学校	145	8	153
小平第二小学校	125	4	129
小平第三小学校	75	40	115
小平第四小学校	77	32	109
小平第五小学校	121	2	123
小平第六小学校	18	93	111
小平第七小学校	156	1	157
小平第八小学校	102	2	104
小平第九小学校	126	21	147
小平第十小学校	111	27	138
小平第十一小学校	153	1	154
小平第十二小学校	57	47	104
小平第十三小学校	144	9	153
小平第十四小学校	124	21	145
小平第十五小学校	74	2	76
花小金井小学校	156	0	156
鈴木小学校	136	6	142
学園東小学校	57	67	124
上宿小学校	149	3	152
合計	2,106	386	2,492

<説明>

○配置形態

- 必要学年配置・・・任意の学年に配置
- 第一学年配置・・・第一学年のみに配置
- 第二学年配置・・・第二学年のみに配置

○配置方法

- 半日配置・・・おおむね4時限目までの配置
- 一日配置・・・おおむね6時限目までの配置

青少年対策地区委員会への補助額一覧（令和2年度）

市 名	地区委員会数	補助金額（千円）
八 王 子 市	37	17,455
立 川 市	12	3,000
武 蔵 野 市	12	8,258
三 鷹 市	15	4,050
青 梅 市	11	2,000
府 中 市	11	5
昭 島 市	13	4,367
調 布 市	20	8,540
町 田 市	24	4,324
小 金 井 市	6	1,797
小 平 市	19	3,929
日 野 市	8	4,398
東 村 山 市	7	3,238
国 分 寺 市	5	1,125
国 立 市	8	1,200
福 生 市	31	1,970
狛 江 市	4	423
東 大 和 市	10	1,792
清 瀬 市	5	877
東 久 留 米 市	7	2,600
武 蔵 村 山 市	9	1,791
多 摩 市	15	5,062
稲 城 市	10	2,577
羽 村 市	7	3,171
あ き る 野 市	10	2,880
西 東 京 市	18	1,785

※ 補助金額は交付額です。

放課後子ども教室推進事業の実施状況

令和元年度実績

学校区	主な活動曜日	活動回数			参加延べ人数			開催している主なプログラム			
		平日	平日以外	合計	全体	学童	特別支援	学習・教養	スポーツ	工作・調理 文化芸術	その他
一小	火・水・金・土・日	79	4	83	1,959	843	58	○	○	○	○
二小	月・火・水・金・土・日	106	37	143	3,115	847	160	○	○	○	○
三小	月・火・水・木・金・土・日	169	32	201	4,788	768	0	○	○	○	○
四小	月・水・木・金・土・日	205	188	393	11,171	1,608	0	○	○	○	○
五小	月・火・水・金・土・日	192	103	295	6,525	850	0	○	○	○	○
六小	月・水・土	81	31	112	1,934	448	0	○	○	○	
七小	月・火・水・木・金・土・日	227	51	278	9,577	3,087	126	○	○	○	
八小	月・火・水・木・金・土・日	304	80	384	7,623	1,929	0	○	○	○	○
九小	月・火・木・金・土・日	84	104	188	3,144	225	0	○	○	○	○
十小	火・水・木・金	117	14	131	3,411	677	0	○	○	○	○
十一小	火・水・木・金・土	83	29	112	2,664	442	0	○	○	○	
十二小	月・火・水・木・金・土・日	263	16	279	10,053	2,945	86	○	○	○	○
十三小	月・水・木・土・日	40	42	82	1,445	485	0	○	○	○	○
十四小	火・水・木・土・日	137	59	196	3,963	719	0	○	○	○	○
十五小	水・日	124	10	134	2,411	660	64	○	○	○	○
花小	火・水・木・金・土・日	49	51	100	2,427	78	0	○	○	○	
鈴木小	火・水・木・土・日	53	51	104	2,067	313	0	○	○	○	
学東小	月・火・水・木・金・土	136	66	202	3,542	1,764	0	○	○	○	○
上宿小	月・水・金・土・日	102	27	129	2,583	591	0	○	○	○	○
一中	月・水・金	139	25	164	1,626	—	115	○	—	—	—
二中	金	109	33	142	1,790	—	24	○	—	—	—
四中	定期考査前の月～土	47	13	60	639	—	0	○	—	—	—
六中	月・火・水・木・金・土	65	19	84	1,141	—	0	○	—	—	—
上水中	水	53	10	63	947	—	0	○	—	—	—
総合計		2,964回	1,095回	4,059回	90,545人	19,279人	633人	24校	19校	19校	14校

※1 活動時間…平日は授業終了後から原則「愛のチャイム」が鳴るまで。

※2 土日祝及び長期休業期間…主にプログラムが継続的でないものを実施。時間については、内容による。

※3 参加延べ人数…学童は、学童クラブ加入者の参加。特別支援は、特別な支援を必要とする児童・生徒の参加。共に全体の内数。

※4 開催している主な教室

学習・教養…宿題見守り・補習、英語、理科実験、漢字、パソコンなど

スポーツ…野球、サッカー、ミニバスケット、よさこいなど

工作・調理・文化芸術…工作、絵画、書道、生け花、茶道、囲碁・将棋、合唱・演奏など

その他…ゲーム・レクリエーション、昔遊び、自由遊び、ボランティア活動など

※5 中学校の活動

英語・数学等の補習(特別支援学級も含む)、検定対策、定期考査対策、長期休暇における補習・宿題の補助等

月別療養給付費状況(連合会支払分)

(伸率は、対前年比)

区分	月												平均	合計	
	3月	4月	5月	6月	7月	8月	9月	10月	11月	12月	1月	2月			
令和元年度	金額	783,202	783,426	750,486	796,397	829,611	834,715	768,028	843,954	779,534	794,847	755,039	743,368	788,550	9,462,607
	退職	889	423	481	381	249	160	158	174	101	53	35	12	260	3,116
	金額	784,091	783,849	750,967	796,778	829,860	834,875	768,186	844,128	779,635	794,900	755,074	743,380	788,810	9,465,723
	伸率(%)	△ 7.8	2.1	△ 2.0	1.9	4.1	6.9	5.1	3.5	△ 1.5	1.7	0.6	3.1	1.4	1.4
令和2年度	金額	56,827	55,377	52,631	53,294	55,357	50,871	52,067	53,782	53,211	54,871	51,143	52,051	53,457	641,482
	退職	123	59	67	42	47	29	34	25	12	7	9	3	38	457
	件数	56,950	55,436	52,698	53,336	55,404	50,900	52,101	53,807	53,223	54,878	51,152	52,054	53,495	641,939
	伸率(%)	△ 5.5	△ 0.7	△ 4.2	△ 2.8	0.2	△ 1.4	2.3	△ 6.8	△ 3.4	△ 0.6	△ 5.5	△ 1.3	△ 2.5	△ 2.5
令和2年度	金額	783,928	708,902	645,519	735,673	755,746	739,707	761,684	825,514	787,583				749,362	
	退職	0	0	0	0	0	0	-4	0	0				0	
	件数	0.1	△ 9.5	△ 14.0	△ 7.6	△ 8.9	△ 11.4	△ 0.8	△ 2.2	1.0				△ 5.0	
	伸率(%)														
令和2年度	金額														
	退職														
	件数														
	伸率(%)														
令和2年度	金額	783,928	708,902	645,519	735,673	755,746	739,707	761,680	825,514	787,583				749,361	
	退職	△ 0.0	△ 9.6	△ 14.0	△ 7.7	△ 8.9	△ 11.4	△ 0.8	△ 2.2	1.0				△ 5.0	
	件数	50,803	42,329	40,029	47,276	48,622	46,141	48,478	52,716	49,402				47,311	
	伸率(%)	△ 10.6	△ 23.6	△ 23.9	△ 11.3	△ 12.2	△ 9.3	△ 6.9	△ 2.0	△ 7.2				△ 11.5	
令和2年度	金額														
	退職														
	件数														
	伸率(%)														
令和2年度	金額	50,803	42,329	40,029	47,276	48,622	46,141	48,477	52,716	49,402				47,311	
	退職	△ 10.8	△ 23.6	△ 24.0	△ 11.4	△ 12.2	△ 9.3	△ 7.0	△ 2.0	△ 7.2				△ 11.6	
	件数														
	伸率(%)														

※ 一般 = 一般被保険者 退職 = 退職被保険者等

国民健康保険税調定額内訳（現年分）

《医療保険分》

区 分		3年度当初予算	2年度当初予算	増 減	伸 率	
按分率	応能割	所得割額	5.68 %	5.68 %	0.00 割	0.0 %
	応益割	均等割額	25,700 円	25,700 円	0 円	0.0 %
課 税 限 度 額		630,000 円	610,000 円	20,000 円	3.3 %	
調定額	総 額		2,276,765 千円	2,373,529 千円	△ 96,764 千円	△ 4.1 %
	応能割	所得割額	1,559,739 千円	1,646,456 千円	△ 86,717 千円	△ 5.3 %
	応益割	均等割額	717,026 千円	727,073 千円	△ 10,047 千円	△ 1.4 %
賦課割合	応能割	所得割額	61.8 %	62.2 %	△ 0.4 割	△ 0.6 %
	応益割	均等割額	38.2 %	37.8 %	0.4 割	1.1 %
保 險 税 (調 定 額)	1 人当り	59,446 円	61,490 円	△ 2,044 円	△ 3.3 %	
	1 世帯当り	88,625 円	92,355 円	△ 3,730 円	△ 4.0 %	
課税限度額	限度額世帯	359 世帯	380 世帯	△ 21 世帯	△ 5.5 %	
	限度超過額	379,214 千円	504,310 千円	△ 125,096 千円	△ 24.8 %	

(注) 調定額・賦課割合の算出

応能割は限度額超過分を差し引き、応益割は低所得者軽減分を差し引かず算出している。

国民健康保険税の推移

1 調定額（医療保険分）の推移

(単位：千円)

区分	年 度	項 目	現年分	滞納繰越分	合 計
決	平成29年度	決 算 額	2,319,818	497,812	2,817,630
		対前年度比増減額	△ 131,792	△ 46,992	△ 178,784
		対前年度比(%)	△ 5.38	△ 8.63	△ 5.97
算	平成30年度	決 算 額	2,349,781	430,678	2,780,459
		対前年度比増減額	29,963	△ 67,134	△ 37,171
		対前年度比(%)	1.29	△ 13.49	△ 1.32
	令和元年度	決 算 額	2,297,494	380,077	2,677,571
		対前年度比増減額	△ 52,287	△ 50,601	△ 102,888
		対前年度比(%)	△ 2.23	△ 11.75	△ 3.70

当初 予算	令和2年度	予 算 額	2,373,529	348,551	2,722,080
		対前年度比増減額	101,311	△ 44,939	56,372
		対前年度比(%)	4.46	△ 11.42	2.11
	令和3年度	予 算 額	2,276,765	368,474	2,645,239
対前年度比増減額		△ 96,764	19,923	△ 76,841	
		対前年度比(%)	△ 4.08	5.72	△ 2.82

2 世帯数の推移

(単位：世帯、%)

区 分	決 算			当初予算	
	29年度	30年度	元年度	2年度	3年度
世 帯 数	27,099	26,524	26,152	25,700	25,690
対前年度比(%)	△ 2.9	△ 2.1	△ 1.4	△ 0.4	0.0

※世帯数は年度平均（4月～3月）

3 徴収率の推移（医療＋後期＋介護）

(単位：%)

区 分	決 算			当初予算	
	29年度	30年度	元年度	2年度	3年度
現 年 分	93.3	93.7	93.5	92.0	90.8
滞 納 繰 越	31.2	34.0	35.3	27.0	27.0
合 計	81.9	84.3	85.0	83.4	81.6

4 不納欠損の推移

(単位：人)

区分	項 目	28年度	29年度	30年度	元年度
条 項 別	法18条（時効）	359	271	190	169
	法15条の7-4（執停3年）	252	278	255	172
	法15条の7-5（即欠損）	320	186	193	116
	合 計*	931	735	638	457
理 由 別	所 在 不 明	109	64	27	27
	生 活 保 護	111	57	53	46
	資 力 欠 如	642	567	424	279
	死 亡	14	7	9	5
	そ の 他	55	40	125	100
	合 計*	931	735	638	457

*合計は延べ人数

国保税の「法定軽減」に係る国庫支出金の変化

(保険基盤安定制度)

(単位：千円)

区分 \ 年度	平成28年度	平成29年度	平成30年度	令和元年度	令和2年度 (見込)
国庫支出金	127,966	126,178	131,314	130,774	134,244
保険者支援分	127,966	126,178	131,314	130,774	134,244
都支出金	350,932	346,472	357,145	354,663	365,203
保険税軽減分	286,949	283,383	291,488	289,276	298,081
保険者支援分	63,983	63,089	65,657	65,387	67,122
市負担分	159,633	157,550	162,819	161,812	166,482
合計	638,531	630,200	651,278	647,249	665,929

後期高齢者医療被保険者数の推移

(単位：人)

該当月	被保険者数	増	減	前月比	該当月	被保険者数	増	減	前月比
2年1月末	23,495	220	127	93	2年7月末	23,667	146	127	19
2年2月末	23,521	152	126	26	2年8月末	23,705	162	124	38
2年3月末	23,566	169	124	45	2年9月末	23,720	141	126	15
2年4月末	23,597	158	127	31	2年10月末	23,728	136	128	8
2年5月末	23,616	122	103	19	2年11月末	23,719	138	147	△ 9
2年6月末	23,648	141	109	32	2年12月末	23,691	109	137	△ 28
					平均	23,639	150	125	24

後期高齢者医療保険料の推移

(単位：千円)

区分	年度	項目	現年度分	滞納繰越分	合計
決算 (収入済額)	平成29年度	決算額	2,066,903	4,724	2,071,627
		対前年度比増減額	68,381	△ 4,150	64,231
		対前年度比 (%)	3.42	△ 46.77	3.20
	平成30年度	決算額	2,140,247	7,179	2,147,426
		対前年度比増減額	73,344	2,455	75,799
		対前年度比 (%)	3.55	51.97	3.66
	令和元年度	決算額	2,197,148	7,075	2,204,223
		対前年度比増減額	56,901	△ 104	56,797
		対前年度比 (%)	2.66	△ 1.45	2.64
当初予算	令和2年度	予算額	2,256,162	7,283	2,263,445
		対前年度比増減額	82,350	2,314	84,664
		対前年度比 (%)	3.79	46.57	3.89
	令和3年度	予算額	2,309,000	6,662	2,315,662
		対前年度比増減額	52,838	△ 621	52,217
		対前年度比 (%)	2.34	△ 8.53	2.31

26市介護保険料の独自減免実施内容

令和2年12月1日現在

保険者	対象者	減免の基準（収入、資産など）	減免割合	令和元年度実績	
				対象者数	減免総額
八王子市	—	—	—	—	—
立川市	—	—	—	—	—
武蔵野市	—	—	—	—	—
三鷹市	第1段階（生活保護受給者を除く）から第3段階までの被保険者	<p><収入> 前年收入 160 万円（第1段階は 80 万円）以下（世帯員 1 人増すごとに 60 万円加算）</p> <p><資産> 預貯金が 200 万円（2 人以上の世帯は 400 万円）以下、居住用以外の土地・家屋を所有していない</p> <p><その他> 市民税の課税者に扶養されていない 特別養護老人ホーム等の入所による公費の受益がないなど</p>	<p><第1段階> 1/2 に減額</p> <p><第2段階> <第3段階> 第1段階に減額</p>	35 人	474,000 円
青梅市	—	—	—	—	—
府中市	第1段階（生活保護受給者を除く）、第2段階及び第3段階の被保険者	<p><収入> 生活保護基準生活費未満</p> <p><資産> 世帯の預貯金が生活保護基準生活費の1年分以下、居住用以外の土地家屋を所有していない</p> <p><その他> 市民税の課税者に扶養されていないなど</p>	<p><第1段階> 1/2 に減額</p> <p><第2段階> <第3段階> 1/3 に減額</p> <p>※第2・3段階については、減免の結果、1段階の減免後額を下回らないよう、同額までの減額とする。</p>	15 人	153,400 円
昭島市	生活保護受給者を除く被保険者	<p><収入> 生活保護基準生活費に対する減免申請月の前3か月における収入月額の前3か月の平均額の割合が</p> <p>①110/100 未満 ②110/100 以上 120/100 未満 ③120/100 以上 130/100 未満 ④130/100 以上 140/100 未満 ⑤140/100 以上 150/100 未満</p>	<p>①は 100%減免 ②は 80%減免 ③は 60%減免 ④は 40%減免 ⑤は 20%減免</p>	20 人	451,869 円

保険者	対象者	減免の基準（収入、資産など）	減免割合	令和元年度実績	
				対象者数	減免総額
調布市	第2段階または第3段階の被保険者	<p><収入> 前年収入150万円以下（世帯員1人増ごとに50万円加算）</p> <p><資産> 預貯金が350万円以下（1人増ごとに100万円加算）、居住用以外に不動産を所有していない</p> <p><その他> 市民税の課税者に扶養されていないなど</p>	第1段階に減額	19人	288,350円
町田市	第1段階（生活保護受給者を除く）、第2段階、第3段階の被保険者	<p><収入> 生活保護認定基準以下</p> <p><資産> （生活保護基準月額+家賃）の3か月分以下</p> <p><その他> 市民税を課税されている者に扶養されていない、医療保険又は介護保険自己負担が月1万円を超えた月がある（第1段階で老齢福祉年金を受給している者を除く）など</p>	<p><第1段階> 1/2に減額</p> <p><第2段階> 第1段階に減額</p> <p><第3段階> 第2段階に減額</p>	0人	0円
小金井市	生活保護受給者を除く被保険者	<p><収入> 生活保護基準以下</p> <p><資産> 世帯の預貯金が生活保護基準の1年分以下</p> <p><その他> 市民税等の課税者に扶養されていないなど</p>	1/2を減額	0人	0円
小平市	第1段階（生活保護受給者を除く）、第2段階及び第3段階の被保険者	<p><収入> 世帯員の前年収入が基準収入額（150万円、1人増ごとに50万円加算）以下</p> <p><資産> 世帯員の預貯金の合計が基準額（350万円、1人増ごとに100万円加算）以下、居住用以外の土地・家屋を所有していない、保険料を滞納していないなど</p>	<p><第1段階> 1/2を減額</p> <p><第2段階> 1/3を減額</p> <p><第3段階> 1/3を減額</p>	45人	463,700円
日野市	第1段階（生活保護受給者を除く）、第2段階及び第3段階の被保険者	<p><収入> 生活保護基準以下</p> <p><資産> 預貯金が120万円以下（1人増ごと25万円加算）、居住用以外に土地・家屋を所有していない</p> <p><その他> 市民税の課税者の医療保険の扶養ではないなど</p>	<p><第1段階> 1/2に減額 ※公費による負担軽減前（基準額に対する割合0.5）の額を1/2に減額するものであり、公費による負担軽減後（基準額に対する割合0.45）の額を1/2するものではない。</p> <p><第2段階> 1/2に減額</p> <p><第3段階> 1/2に減額</p>	6人	43,288円

保険者	対象者	減免の基準（収入、資産など）	減免割合	令和元年度実績	
				対象者数	減免総額
東村山市	第1段階（生活保護又は中国残留邦人等の支援給付の受給者を除き、老齢福祉年金を受給している）の被保険者	<p><収入> 世帯の前年の収入が150万円以下</p> <p><資産> 世帯の預貯金が120万円以下、居住用以外に土地・家屋を所有していない</p> <p><その他> 市民税の課税者に扶養されていないなど</p>	申請時点において納期限前の保険料の1/2を減免	0人	0円
国分寺市	生活保護受給者を除く被保険者	<p><収入> 基準生活費（1人世帯月額83,000円 1人増すごとに月額50,000円加算）に対する3か月の平均収入額の割合が150/100未満</p> <p><資産> 預貯金、土地・家屋などの所有状況により基本減免率から減じる</p>	20～90%	22人	468,920円
国立市	第1段階（生活保護受給者を除く）、第2段階及び第3段階の被保険者	<p><収入> 生活保護基準（冬季加算含む）の1.5倍以下</p> <p><資産> 預貯金が生活保護の基準生活費（冬季加算含む）の18か月分以下、居住用以外に土地・家屋を所有していない</p> <p><その他> 住民税等の課税者に扶養されていないなど</p>	1/2に減額	41人	693,200円
福生市	—	—	—	—	—
狛江市	保険料の所得段階が第2段階若しくは第3段階に該当する者で収入が著しく少ないと認められる場合（所得税及び区市町村民税未申告者（申告不要者は除く。）を除く。）	<p><収入> 基準生活費に対する収入率120/100未満</p> <p><資産>（土地・家屋） 日常生活に供する資産以外に活用できる資産がない</p> <p><預貯金> 世帯の預貯金の合計が一人世帯の場合350万円、世帯員が一人増すごとに100万円を加算した額以下である</p> <p><その他> 市民税課税者に扶養されていない、市民税課税者と生計を共にしていない、既に納期の到来した保険料を完納しているなど</p>	第1段階の保険料	0人	0円

保険者	対象者	減免の基準（収入、資産など）	減免割合	令和元年度実績	
				対象者数	減免総額
東大和市	第1段階（生活保護受給者を除く）、第2段階、第3段階の被保険者	<p><収入> 生活保護基準生活費×1.2未滿</p> <p><資産> 世帯の預貯金が生活保護基準生活費の12か月以下、日常生活に必要な資産以外に利用し得る資産を所有していない</p> <p><その他> 市民税の課税者に扶養されていない、介護保険料の滞納がないなど</p>	1/2を減免	8人	180,400円
清瀬市	第1段階（生活保護受給者を除き高齢福祉年金受給者のみ）、第2段階及び第3段階の被保険者	<p><収入> 生活保護基準生活費に対する収入の割合が120/100以下</p> <p><資産> 住居以外の土地・家屋を所有していないこと 預貯金が、世帯の基準生活費（生活保護基準）の12か月分以内であること</p> <p><その他> 市民税の課税者に扶養されていないなど</p>	<p><第1段階> 50/100を減額</p> <p><第2段階> <第3段階> 30/100を減額</p>	6人	66,200円
東久留米市	—	—	—	—	—
武蔵村山市	第1段階（生活保護受給者を除く）、第2段階及び第3段階	<p><収入> 前年収入が生活保護基準の1.5倍額以下（家賃相当額は収入から控除、各種年金・手当は種類に関わらず全額を収入と認定）</p> <p><資産> 預貯金が350万円以下（1人増すごとに100万円加算）、居住用以外に不動産を所有していない</p> <p><その他> 他の世帯に属する者からの税法上の扶養親族ではないなど</p>	<p><第1段階> 40/100を減額</p> <p><第2段階> 15/100を減額</p> <p><第3段階> 12/100を減額</p> <p><第4段階> 40/100を減額</p> <p><第5段階> 25/100を減額</p>	82人	481,100円
多摩市	第2段階及び第3段階の被保険者	<p><収入> 世帯の収入月額が生活保護基準以下</p> <p><資産> 被保険者又は世帯員が、居住用以外に土地又は家屋を所有していない、被保険者の属する世帯の預貯金額が、基準生活費に12を乗じて得た額以下である</p> <p><その他> 市民税の課税者に扶養されていない、市民税課税者と生計を共にしていないなど</p>	<p>第1段階～減額</p> <p>※多摩市介護保険条例（第14条2項）で第1段階の料金を25,900円から23,000円に減額しているが、独自減免の減免金額は25,900円までとしている</p>	2人	17,400円

保険者	対象者	減免の基準（収入、資産など）	減免割合	令和元年度実績	
				対象者数	減免総額
稲城市	第1段階（生活保護受給者・中国残留邦人等支援給付の受給者を除く）、第2段階及び第3段階の被保険者	<p><収入> 世帯の年間収入（親族等からの仕送り等も含む）が基準収入額（単身世帯の場合は150万円とし、世帯の構成員1人につき50万円を加算した額）以下</p> <p><資産> 世帯の預貯金額が基準預貯金額（単身世帯の場合は350万円とし、世帯の構成員1人につき100万円を加算した額）以下、現在住んでいる住居以外の資産がない</p> <p><その他> 住民税課税者の扶養親族及び医療保険の被扶養者（遠隔地扶養も含む。）になっていない、介護保険料を滞納していないなど</p>	<p>減免率は以下のとおり</p> <p><第1段階> <第2段階> <第3段階> 75/100に減額</p>	5人	24,400円
羽村市	—	—	—	—	—
あきる野市	—	—	—	—	—
西東京市	—	—	—	—	—

26市要介護等認定者数の推移

市名	平成29年度 (人)			平成30年度 (人)			令和元年度 (人)		
	要支援	要介護	計	要支援	要介護	計	要支援	要介護	計
八王子市	8,287	18,834	27,121	8,276	19,578	27,854	8,592	20,136	28,728
立川市	2,518	5,725	8,243	2,641	5,788	8,429	2,707	5,932	8,639
武蔵野市	992	5,377	6,369	946	5,500	6,446	924	5,647	6,571
三鷹市	1,953	5,603	7,556	2,030	5,648	7,678	2,142	5,723	7,865
青梅市	1,531	4,206	5,737	1,679	4,309	5,988	1,740	4,375	6,115
府中市	2,553	8,206	10,759	3,001	8,184	11,185	3,376	7,912	11,288
昭島市	1,268	3,934	5,202	1,407	4,049	5,456	1,375	4,210	5,585
調布市	3,483	6,632	10,115	3,527	6,725	10,252	3,626	6,858	10,484
町田市	5,338	14,939	20,277	6,121	15,164	21,285	6,417	15,520	21,937
小金井市	1,652	3,634	5,286	1,618	3,742	5,360	1,641	3,723	5,364
小平市	2,811	5,812	8,623	3,015	5,960	8,975	3,186	6,184	9,370
日野市	3,037	5,611	8,648	3,146	5,884	9,030	3,287	6,045	9,332
東村山市	1,901	6,106	8,007	2,258	5,915	8,173	2,593	5,691	8,284
国分寺市	1,278	3,913	5,191	1,428	3,998	5,426	1,443	4,132	5,575
国立市	979	2,458	3,437	1,071	2,560	3,631	1,125	2,549	3,674
福生市	448	1,634	2,082	514	1,706	2,220	535	1,815	2,350
狛江市	1,018	2,960	3,978	1,201	2,989	4,190	1,183	3,079	4,262
東大和市	1,411	2,701	4,112	1,469	2,790	4,259	1,547	2,843	4,390
清瀬市	1,173	2,915	4,088	1,298	2,962	4,260	1,373	3,099	4,472
東久留米市	1,647	4,016	5,663	1,844	4,204	6,048	1,920	4,380	6,300
武蔵村山市	721	1,998	2,719	810	2,036	2,846	822	2,081	2,903
多摩市	1,472	4,090	5,562	1,433	4,223	5,656	1,565	4,342	5,907
稲城市	823	1,795	2,618	917	1,882	2,799	924	1,973	2,897
羽村市	549	1,497	2,046	606	1,548	2,154	564	1,667	2,231
あきる野市	654	2,738	3,392	704	2,822	3,526	752	2,933	3,685
西東京市	1,575	8,386	9,961	1,782	8,634	10,416	1,857	8,570	10,427

下水道事業各種推移

1 下水道会計への繰入金の推移と構成比 (単位：千円・%)

年度	平成 28	平成 29	平成 30	令和元	令和 2 (見込)
繰入金	1,360,000	1,206,000	800,000	1,048,458	1,154,000
構成比	31.4	27.9	20.9	19.4	21.2

2 公共下水道建設費の推移 (単位：千円)

年度	平成 28	平成 29	平成 30	令和元	令和 2 (見込)
多摩川(合流)	350,619	343,734	272,951	306,385	565,021
荒川(分流)	412,579	363,596	308,728	459,908	528,489
計	763,198	707,330	581,679	766,293	1,093,510

※令和元年度から資本勘定人件費を含む。

3 流域下水道建設負担金の推移 (単位：千円)

年度	平成 28	平成 29	平成 30	令和元	令和 2 (見込)
多摩川(合流)	31,869	103,209	102,871	22,713	67,456
荒川(分流)	27,140	31,628	28,458	20,083	51,715
計	59,009	134,837	131,329	42,796	119,171

4 下水道債償還計画表 (単位：百万円)

年度	償還金(元金・利息)	年度末現在高
令和 2	577	7,544
3	587	7,657
4	614	8,451
5	647	8,881

5 国庫補助金の推移 (単位：百万円)

年度	補助率	国庫補助金	6/10の場合	影響額
平成 28	5/10	122.4	146.88	△24.48
平成 29	5/10	59.8	71.76	△11.96
平成 30	5/10	55.0	66.0	△11.0
令和元	5/10	64.6	77.52	△12.92
令和 2 (見込)	5/10	80.41	96.49	△16.08

6 水洗化状況 令和2年12月31日現在

区分	現在世帯数	水洗化世帯数	未水洗世帯数	水洗化率(%)	未水洗世帯数の内訳	
					都営住宅	一般住宅
全体	93,638	93,520	118	99.9	0	118

下水道使用料に関する調べ

令和2年12月1日現在 (単位:円)

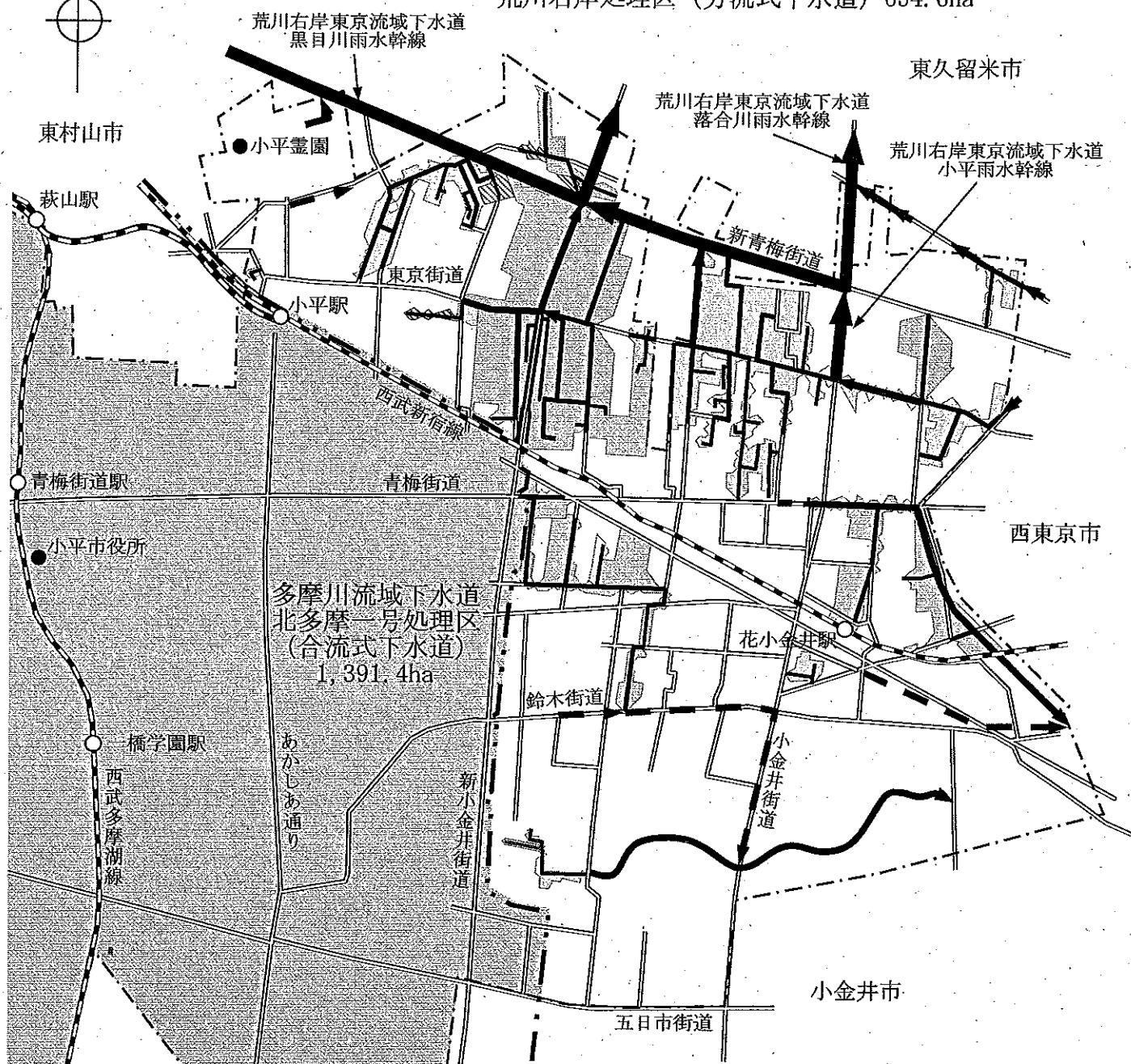
区分	下水道使用料												水												汚			浴場汚水			月額使用料			供用開始年月日
	改定予定			基本料			20mまで			50mまで			100mまで			200mまで			500m以上			基本料			標準世帯			使用料						
	3mまで	10mまで	30mまで	20mまで	30mまで	50mまで	100mまで	200mまで	500mまで	1000mまで	2000mまで	2001m以上	8mまで	10mまで	30mまで	11mから	10mまで	11mから	20m	20m	100m	500m	標準世帯	20m	100m	500m	年月日	年月日	年月日					
八王子市	—	—	110	140	170	200	200	230	270	310	345	—	280	—	—	9m ² から	—	9m ² から	2,068	18,348	132,748	S37.2.15	—	—	—	H10.10.1	—	—	—					
立川市	—	530	75	—	115	150	150	200	245	285	325	—	—	—	—	9m ² から	—	9m ² から	1,408	13,453	116,308	S35.5.13	—	—	—	H9.6.1	—	—	—					
武蔵野市	—	—	50	65	75	85	100	100	115	140	195	—	150	—	—	9m ² から	—	9m ² から	1,199	8,239	57,189	S45.1.1	—	—	—	R2.4.1	—	—	—					
三鷹市	—	—	62	86	97	126	144	144	204	245	283	308	—	—	—	106	—	—	1,258	11,268	94,428	S43.7.1	—	—	—	H26.4.1	—	—	—					
青梅市	—	577	113	144	170	200	200	230	270	322	369	—	—	—	—	—	—	—	2,126	18,450	132,850	S53.5.20	—	—	—	H20.6.1	—	—	—					
府中市	—	—	56	—	76	95	116	116	141	166	192	—	—	—	—	116	—	—	908	8,641	67,931	S48.4.23	—	—	—	H17.7.1	—	—	—					
昭島市	—	—	76	—	108	145	189	189	232	280	324	—	—	—	—	340	—	—	1,347	12,886	110,236	S53.6.1	—	—	—	H16.4.1	—	—	—					
調布市	—	—	81	—	98	125	144	144	172	201	227	—	—	—	—	—	—	—	1,276	11,385	83,985	S47.6.1	—	—	—	H12.4.1	—	—	—					
町田市	—	560	110	140	170	200	200	230	270	310	345	—	280	—	—	9m ² から	—	9m ² から	2,068	18,348	132,748	S42.4.1	—	—	—	H11.7.1	—	—	—					
小金井市	—	350	70	105	120	135	170	170	210	250	290	—	—	—	—	—	—	—	1,309	12,529	100,529	S48.6.1	—	—	—	H31.4.1	—	—	—					
小平市	—	—	105	—	125	155	175	175	210	250	285	—	—	—	—	—	—	—	1,655	14,305	102,855	S50.9.1	—	—	—	H14.4.1	—	—	—					
日野市	—	560	110	140	170	200	200	230	270	310	345	—	130	—	—	9m ² から	—	9m ² から	2,068	18,348	132,748	S33.10.15	—	—	—	H16.4.1	—	—	—					
東村山市	—	560	100	—	160	195	230	230	270	310	345	—	—	—	—	—	—	—	1,936	17,941	132,341	S54.9.1	—	—	—	H28.10.1	—	—	—					
国分寺市	—	—	545	100	125	170	170	200	240	280	330	—	—	—	—	—	—	—	1,699	15,064	116,264	S51.4.1	—	—	—	H16.1.1	—	—	—					
国立市	—	—	540	110	150	180	215	215	255	295	335	—	—	—	—	—	—	—	1,804	16,654	124,454	S54.8.1	—	—	—	H11.4.1	—	—	—					
福生市	—	—	64	—	75	105	130	130	155	200	245	380	—	—	—	130	—	—	1,056	9,306	74,756	S53.6.1	—	—	—	R1.10.1	—	—	—					
狛江市	—	—	87	—	128	176	211	211	266	314	363	—	—	—	—	—	—	—	1,537	15,441	126,431	S47.8.1	—	—	—	H14.4.1	—	—	—					
東大和市	—	610	102	160	190	230	230	270	330	370	410	—	—	—	—	—	—	—	2,017	20,607	159,207	S60.6.15	—	—	—	H28.7.1	—	—	—					
清瀬市	—	—	105	—	149	187	220	220	275	319	363	—	—	—	—	—	—	—	1,918	17,120	132,070	S56.12.1	—	—	—	H27.10.1	—	—	—					
東久留米市	—	—	125	—	162	210	241	241	290	324	363	—	—	—	—	280	—	—	2,134	19,030	141,240	S43.6.1	—	—	—	H25.4.1	—	—	—					
武蔵村山市	—	—	78	—	98	136	166	166	196	264	334	—	—	—	—	140	—	—	1,412	12,126	95,066	S54.6.1	—	—	—	H21.10.1	—	—	—					
多摩市	—	560	110	140	170	200	200	230	270	310	345	—	280	—	—	9m ² から	—	9m ² から	2,068	18,348	132,748	S42.3.29	—	—	—	H12.4.1	—	—	—					
稲城市	—	560	110	140	170	200	200	230	270	310	345	—	280	—	—	9m ² から	—	9m ² から	2,068	18,348	132,748	S60.11.2	—	—	—	H12.4.1	—	—	—					
羽村市	—	—	72	—	96	120	150	150	186	209	253	—	—	—	—	146	—	—	1,179	10,947	88,827	S53.6.1	—	—	—	H18.4.1	—	—	—					
あきる野市	—	—	130	—	145	170	200	230	270	310	345	—	—	—	—	—	—	—	2,013	18,348	132,748	H4.11.16	—	—	—	H14.4.1	—	—	—					
西東京市	—	410	88	—	126	157	189	239	283	306	328	—	—	—	—	—	—	—	1,612	16,847	136,527	S58.4.5	—	—	—	H23.10.1	—	—	—					
26.市平均	—	514	92	127	134	166	197	197	237	277	317	344	233	180	—	—	—	—	1,659	15,090	114,999	—	—	—	—	—	—	—	—	—				
東京都区部	—	560	110	140	170	200	200	230	270	310	345	—	280	—	—	9m ² から	—	9m ² から	2,068	18,348	132,748	—	—	—	—	—	—	—	—					

備考 ◎「月額使用料」欄は消費税を含む数値である。
 ◎「浴場汚水」欄が「—」となっている市については、公衆浴場がないため料金設定がない。
 ◎「基本料」欄が「—」となっている市については、「2,001m²以上」欄に記載の料金はそれぞれ「10,000m²まで」「10,001m²以上」の料金となっている。

小平市公共下水道（分流式雨水）整備状況図

(令和3年1月1日現在)

荒川右岸処理区（分流式下水道）654.6ha



多摩川流域下水道
北多摩一号処理区
(合流式下水道)
1,391.4ha

【凡例】

行政界	-----
合流式・分流式処理区界	- . - . - .
流域下水道幹線	—————▶
公共下水道幹線（整備済）	—————▶
公共下水道幹線（未整備）	- - - - -▶
令和元年度以前整備済み（枝線）	▬▬▬▬▬▬
令和2年度整備見込み（枝線）	▨▨▨▨▨▨

※合流式下水道区域及び分流式下水道区域
(汚水) については、平成2年度に整備済み