

学童クラブ事業26市実施状況

令和5年4月1日現在

市名	学童 クラブ数	保育時間			保護者負担金 <月額> (公費徴収分)	その他保護者負担	指導員の身分及び人数
		平常時		学校休業日			
		月曜日～金曜日	月曜日～金曜日	土曜日			
八王子市	90	下校時～18時30分 (延長保育～19時30分)	8時30分～18時30分 (延長保育8時～19時30分)		7,000円	なし	指定管理者
立川市	38	下校時～18時 (延長保育～19時)	8時～18時 (延長保育～19時)	8時～17時 (延長保育～19時)	4,000円	間食費 月額 2,000円 (私費)	会計年度職員 68人 (一部業務委託)
武蔵野市	12	下校時～18時 (延長保育～19時)	8時～18時 (延長保育～19時)		8,000円	なし	業務委託
三鷹市	34	下校時～18時 (延長保育～19時)	8時30分～18時 (延長保育8時～19時)		6,000円	間食費 月額 1,500円 (私費)	指定管理者
青梅市	22	下校時～18時 (延長保育～19時)	8時～18時 (延長保育～19時)		5,000円	間食費 月額 1,500円 (私費)	指定管理者
府中市	48	下校時～18時 (延長保育～19時)	8時～18時 (延長保育～19時)		5,000円	間食費 月額 1,800円 (私費)	正規職員 10人 会計年度職員 36人 (一部業務委託)
昭島市	21	下校時～18時 (延長保育～19時)	8時～18時 (延長保育～19時)		4,500円	間食費 月額 1,500円 (私費)	業務委託
調布市	45	下校時～18時 (延長保育～19時)	公設公営7か所 8時30分～18時 公設民営38か所 8時00分～18時 (延長保育～19時)		5,000円	間食費 月額 1,500円 (私費)	正規職員 9人 会計年度職員 35人 (一部業務委託)
町田市	50	下校時～18時 (延長保育～19時)	8時30分～18時 (延長保育8時～19時)		9,000円	間食費 月額 1,500円程度 (私費)	正規職員 5人 会計年度職員 3人 (一部指定管理)
小金井市	9	下校時～18時 (延長保育～19時)	8時～18時 (延長保育～19時)		3,000～9,000円	なし	正規職員 16人 会計年度職員 15人 (一部業務委託)
小平市	41	下校時～18時 (公設民営のみ延長～19時)	8時15分～18時 (公設民営のみ延長 8時～19時)	8時30分～18時 (公設民営のみ延長 8時～19時)	7,000円	なし	会計年度職員 59人 (一部指定管理)
日野市	46	下校時～17時45分 (延長保育～18時30分 一部～19時)	8時～17時45分 (延長保育～18時30分 一部～19時)	8時30分～17時45分 (公設民営のみ～19時)	6,000円	なし	会計年度職員 81人 (一部業務委託)
東村山市	29	下校時～17時45分 (公設民営のみ ～18時45分)	8時30分～17時45分 (公設民営のみ ～18時45分)	8時30分～17時45分	5,500円	なし	正規職員 7人 会計年度・再任用職員 67人 (一部指定管理)
国分寺市	27	下校時～19時	8時～19時		2,500～7,500円	なし	正規職員 8人 会計年度職員 15人 (一部指定管理)
国立市	7	下校時～18時 (延長保育～19時)	8時30分～18時 (延長8時～19時)	8時30分～17時	2,500～6,500円	間食費 月額 2,000円 (私費)	正規職員 9人 会計年度職員 45人
福生市	12	下校時～18時 (延長育成～19時、 一部～20時)	8時30分～18時 (延長8時～19時、一部7時30分～20時)		4,000円	間食費 月額 1,500円 (私費)	指定管理者 (一部業務委託)
狛江市	18	下校時～18時45分 (一部～20時)	8時15分～18時45分 (一部8時～20時)	8時15分～17時 (一部8時～19時)	4,000～5,000円	なし	正規職員 114人 会計年度職員 (合計) (一部業務委託)
東大和市	14	下校時～18時 (延長保育～19時)	8時～18時 (延長保育～19時)		4,500円	間食費 月額 1,500円 (公費)	業務委託
清瀬市	11	下校時～18時15分 (延長保育～19時)	8時～18時15分 (延長保育～19時)		5,000円	なし	指定管理者
東久留米市	19	下校時～18時 (延長保育～19時)	8時15分～18時 (延長保育～19時)	8時15分～16時15分 (延長保育～18時)	6,600円	なし	会計年度職員 86人 (一部業務委託)
武蔵村山市	13	下校時～18時 (延長保育～18時30分)	8時～18時 (延長保育～18時30分)		6,500円	なし	会計年度職員 61人
多摩市	30	下校時～18時 (延長保育～19時)	8時～18時 (延長保育～19時)		7,000円	なし	業務委託
稲城市	16	下校時～18時 (公設民営のみ～19時)	8時30分～18時 (公設民営のみ8時～19時)		5,200円	間食費 月額 2,000円程度 (私費)	正規職員 1人 会計年度・再任用職員 9人 (一部業務委託)
羽村市	12	下校時～18時 (延長保育～19時)	8時～18時 (延長保育～19時)		4,000円	間食費 月額 1,500円 (私費)	会計年度職員 76人
あきる野市	17	下校時～18時 (延長保育～19時)	8時30分～18時 (延長8時～19時)	9時～18時 (延長8時～19時)	3,000円	間食費 月額 1,200円 (私費)	会計年度職員 59人
西東京市	36	下校時～18時 (公設民営のみ～19時 または19時30分)	8時30分～18時 (公設民営のみ8時～19時または19時30分)		6,000円	間食費 月額 1,000円 (私費)	会計年度職員 105人 (一部業務委託)

義務教育就学児医療費助成制度 26市等実施状況

令和5年10月1日現在

市町村名	所得制限			助成割合			食事療養費の助成		
	あり	一部あり	なし	全額	入院 通院 全額 1回200円	あり		一部あり	なし
八王子市			○			○			○
立川市			○	○					○
武蔵野市			○	○					○
三鷹市			○	○					○
青梅市			○	○					○
府中市			○	○					○
昭島市			○			○			○
調布市			○	○					○
町田市			○			○			○
小金井市			○			○			○
小平市		○				○			○
日野市			○	○					○
東村山市	○					○			○
国分寺市			○			○			○
国立市			○			○	○		
福生市			○			○			○
狛江市		○				○			○
東大和市	○					○			○
清瀬市	○					○			○
東久留米市	○					○			○
武蔵村山市			○			○			○
多摩市			○			○			○
稲城市	○					○			○
羽村市			○			○			○
あきる野市			○	○					○
西東京市			○			○			○

23区の実施状況・・・所得制限なし、助成割合全額

令和5年度保育園入園状況一覽

保育園名	4月			5月			6月			7月			8月			9月			10月			11月			12月			1月			2月		
	定員	人員		率(%)	人員		率(%)	人員		率(%)	人員		率(%)	人員		率(%)	人員		率(%)	人員		率(%)	人員		率(%)	人員		率(%)	人員		率(%)		
		外	内		外	内		外	内		外	内		外	内		外	内		外	内		外	内		外	内		外	内		外	内
大沼	132	1	132	△1	101	1	133	△2	102	1	133	△1	101	1	132	△1	101	1	133	△2	102	1	133	△2	102	1	133	△2	102	2	132	△2	102
喜平	120	0	122	△2	102	0	122	△2	102	0	122	△2	102	0	121	△1	101	0	121	△1	101	0	121	△1	101	0	121	△1	101	2	117	△1	101
津田	120	0	122	△2	102	0	122	△2	102	0	122	△2	102	0	122	△2	102	0	122	△2	102	0	122	△2	102	0	121	△1	101	0	121	△1	101
小川	120	0	122	△2	102	0	122	△2	102	0	122	△2	102	0	123	△3	103	0	123	△3	103	0	121	△1	101	0	122	△2	102	0	122	△2	102
小川西	109	0	109	0	100	0	109	0	100	0	109	0	101	3	106	0	100	3	105	1	99	3	105	1	99	3	105	1	99	3	105	1	99
仲町	108	3	103	2	98	3	105	0	100	3	104	1	99	2	106	0	100	2	106	0	100	2	107	△1	101	2	107	△1	101	2	107	△1	101
花小金井	91	1	89	1	99	1	89	1	99	0	89	1	99	0	88	3	97	0	89	2	98	0	90	1	99	0	90	1	99	0	89	2	98
上宿	109	0	107	2	98	0	108	1	99	0	109	0	100	0	107	2	98	0	107	2	98	0	107	1	99	1	107	1	99	1	107	1	99
上水南	106	1	105	0	100	1	105	0	100	1	105	0	100	1	105	0	100	1	105	0	100	1	105	0	100	1	105	0	100	1	105	0	100
ゆたか	100	1	111	△12	112	1	112	△13	113	1	112	△13	113	1	112	△13	113	1	112	△13	113	1	113	△14	114	1	113	△14	114	1	113	△14	114
花小金井愛育園	100	0	112	△12	112	0	112	△12	112	0	111	△11	111	0	111	△11	111	0	111	△11	111	0	112	△12	112	0	113	△13	113	0	113	△13	113
れんげ萩山※1	123	3	120	0	100	3	120	0	100	3	120	1	99	3	117	3	98	3	118	2	98	3	120	0	100	3	120	0	100	4	118	1	99
こぶし	100	0	112	△12	112	0	112	△12	112	0	112	△12	112	0	112	△12	112	0	112	△12	112	0	113	△13	113	0	113	△13	113	0	113	△13	113
小平にごっこ	120	3	117	0	100	3	117	0	100	3	117	0	100	3	117	0	100	3	117	0	100	4	116	0	100	4	116	0	100	6	114	0	100
よつき第三	69	0	67	2	97	1	68	0	100	0	68	1	99	0	69	0	100	0	69	0	100	0	69	0	100	0	69	0	100	0	69	0	100
白梅	30	1	32	△3	110	1	31	△2	107	1	32	△3	110	1	32	△3	110	1	32	△3	110	1	32	△3	110	1	32	△3	110	1	32	△3	110
ひめゆり	40	0	40	0	100	0	40	0	100	0	40	0	100	0	39	1	98	1	39	0	100	1	39	0	100	1	39	0	100	1	39	0	100
にじいろ上水町	67	0	66	1	99	0	67	0	100	0	66	1	99	0	67	0	100	0	67	0	100	0	67	0	100	0	67	0	100	0	66	1	99
こぼりスクール	60	1	68	△8	113	1	68	△9	115	2	67	△9	115	2	67	△9	115	2	67	△9	115	2	67	△9	115	2	67	△9	115	2	67	△9	115
うめのき	100	0	101	△1	101	0	102	△2	102	0	102	△2	102	0	102	△2	102	0	101	△1	101	0	101	△1	101	0	102	△2	102	0	102	△2	102
たのしい森	61	1	61	△1	102	1	61	△1	102	1	61	△1	102	1	60	0	100	1	60	0	100	1	60	0	100	1	60	0	100	1	60	0	100
花小金井にごっこ	100	2	97	1	99	2	97	1	99	2	96	2	98	2	97	1	99	3	96	1	99	4	95	1	99	4	95	1	99	4	95	1	99
やさしい森	70	1	69	0	100	1	69	0	100	1	69	0	100	1	69	0	100	1	69	0	100	1	68	1	99	1	69	0	100	1	69	0	100
Gakkenはぐえん 花小金井	90	0	92	△2	102	0	92	△2	102	0	93	△3	103	1	92	△2	102	0	92	△2	102	0	92	△2	102	0	92	△2	102	0	92	△2	102
ドリームキッズ花南	46	0	46	0	100	0	46	0	100	0	46	0	100	0	46	0	100	0	46	0	100	0	46	0	100	0	46	0	100	0	45	1	98
アスタ花小金井	60	1	64	△5	108	1	64	△5	108	2	63	△4	108	2	63	△5	108	2	63	△5	108	2	63	△5	108	2	63	△5	108	2	64	△6	110

保育園名	4月			5月			6月			7月			8月			9月			10月			11月			12月			1月			2月			
	定員	人員		率(%)	人員		率(%)	人員		率(%)	人員		率(%)	人員		率(%)	人員		率(%)	人員		率(%)	人員		率(%)	人員		率(%)	人員		率(%)			
		外	内		外	内		外	内		外	内		外	内		外	内		外	内		外	内		外	内		外	内		外	内	外
てんじん	60	1	59	0	100	1	59	0	100	1	59	0	100	1	59	0	100	1	59	0	100	1	59	0	100	1	59	0	100	1	59	0	100	
小平一橋学園雲母	60	0	60	0	100	0	60	0	100	0	60	0	100	0	60	0	100	0	60	0	100	0	60	0	100	0	60	0	100	0	60	0	100	
まなびの森保育園 新小生	60	0	72	△	12	0	72	△	12	0	72	△	12	0	72	△	12	0	72	△	12	0	72	△	12	0	72	△	12	0	72	△	12	
すずのき台	122	0	130	△	8	0	130	△	8	0	130	△	8	0	130	△	8	0	130	△	8	0	130	△	8	0	130	△	8	0	130	△	8	
まるやま	30	0	30	0	100	0	30	0	100	0	30	0	100	0	30	0	100	0	30	0	100	0	30	0	100	0	30	0	100	0	30	0	100	
うれし森	80	0	77	3	96	0	77	3	96	0	77	3	96	0	77	3	96	0	77	3	96	0	77	3	96	0	77	3	96	0	77	3	96	
小平花小金井雲母	60	0	60	0	100	0	60	0	100	0	60	0	100	0	60	0	100	0	60	0	100	0	60	0	100	0	60	0	100	0	60	0	100	
学園まるやま	60	0	60	0	100	0	60	0	100	0	60	0	100	0	60	0	100	0	60	0	100	0	60	0	100	0	60	0	100	0	60	0	100	
仲町にこにこ	80	1	79	0	100	1	79	0	100	1	79	0	100	1	79	0	100	1	79	0	100	1	79	0	100	1	79	0	100	1	79	0	100	
ふれあいの森	80	0	77	3	96	0	79	1	99	0	80	0	100	0	80	0	100	0	80	0	100	0	80	0	100	0	80	0	100	0	80	0	100	
小平学園西雲母	60	0	60	0	100	0	60	0	100	0	60	0	100	0	60	0	100	0	60	0	100	0	60	0	100	0	60	0	100	0	60	0	100	
小平なみき	50	0	50	0	100	0	50	0	100	0	50	0	100	0	50	0	100	0	50	0	100	0	50	0	100	0	50	0	100	0	50	0	100	
ゆりのこ	38	0	38	0	100	0	39	△	1	0	39	△	1	0	39	△	1	0	39	△	1	0	38	△	1	0	38	△	1	0	38	△	1	0
美園おひさま	70	3	80	△	13	0	80	△	13	0	80	△	13	0	80	△	13	0	80	△	13	0	79	△	12	0	78	△	11	0	76	△	10	0
プチ・ふたば	30	0	30	0	100	0	31	△	1	0	31	△	1	0	31	△	1	0	31	△	1	0	31	△	1	0	31	△	1	0	31	△	1	0
このはな	91	1	86	4	96	1	87	3	97	1	88	2	98	1	88	2	98	1	89	1	99	1	89	1	99	1	89	1	99	1	89	1	99	1
しあわせの森	80	1	74	5	94	0	75	5	94	0	76	4	95	0	76	4	95	0	76	4	95	0	76	4	95	0	76	4	95	0	76	4	95	
すこやかな森	70	1	64	5	93	1	64	5	93	1	65	4	94	1	65	4	94	1	66	4	94	1	66	4	94	1	66	4	94	1	66	4	94	
花小金井おひさま	72	0	83	△	11	0	83	△	11	0	83	△	11	0	83	△	11	0	83	△	11	0	83	△	11	0	83	△	11	0	83	△	11	0
まなびの森保育園 花小金井	80	1	67	12	85	1	66	13	84	0	65	15	81	0	66	14	83	0	66	14	83	0	66	14	83	0	67	13	84	0	67	13	84	
こだすコスモ	80	0	68	12	85	0	68	12	85	0	68	12	85	0	68	12	85	0	68	12	85	0	68	12	85	0	68	12	85	0	68	12	85	
あゆみの森	65	2	52	11	83	2	51	12	82	2	53	10	85	2	53	10	85	2	53	10	85	2	53	10	85	2	53	10	85	2	53	10	85	
公立園合計	1,015	6	1,011	△	2	0	1,014	△	5	0	1,018	△	6	0	1,026	△	8	0	1,034	△	10	0	1,042	△	12	0	1,050	△	14	0	1,058	△	16	0
私立園合計	2,814	25	2,831	△	42	0	2,837	△	48	0	2,839	△	49	0	2,844	△	51	0	2,848	△	52	0	2,853	△	53	0	2,858	△	54	0	2,863	△	55	0
合計	3,829	31	3,842	△	44	0	3,851	△	53	0	3,853	△	55	0	3,854	△	59	0	3,861	△	67	0	3,866	△	75	0	3,871	△	83	0	3,876	△	91	0
管外委託分		78			88		89		97		100		110		118		124		128		136		143		143		143		143		143		143	

※(外) 管外委託分

※1 小平市分のみ掲載

保育料徴収基準額26市一覧[3歳未満児]

令和6年1月1日現在

市名	最高階層	最高額	国基準比	市民税35万円の階層及び額		国基準比	改訂年月
八王子	20	54,000円	51.9%	19	51,000円	63.8%	H27.4
立川	D21	54,400円	52.3%	D20	52,500円	65.6%	H27.4
武蔵野	D24	79,000円	76.0%	D17	56,000円	70.0%	H27.4
三鷹	E15	76,000円	73.1%	E3	53,000円	66.3%	H30.9
青梅	D15	58,000円	55.8%	D14	48,000円	60.0%	H30.11
府中	D30	73,600円	70.8%	D24	59,800円	74.8%	H29.4
昭島	D14	61,600円	59.2%	D12	57,600円	72.0%	H27.4
調布	D26	59,500円	57.2%	D18	43,100円	53.9%	H30.4
町田	D24	61,800円	59.4%	D20	50,300円	62.9%	H30.4
小金井	D21	69,800円	67.1%	D15	56,200円	70.3%	H31.4
小平	27	58,900円	56.6%	25	54,000円	67.5%	R2.4
日野	21	44,800円	43.1%	18	42,800円	53.5%	H27.12
東村山	D20	51,600円	49.6%	D18	51,100円	63.9%	H27.4
国分寺	D22	55,100円	53.0%	D17	43,300円	54.1%	H30.4
国立	C24	56,600円	54.4%	C21	51,700円	64.6%	R2.4
福生	D22	47,000円	45.2%	D20	44,300円	55.4%	H27.4
狛江	D23	59,600円	57.3%	D19	52,400円	65.5%	H27.4
東大和	D11	55,100円	53.0%	D10	52,470円	65.6%	H27.4
清瀬	D27	57,600円	55.4%	D23	49,900円	62.4%	H31.4
東久留米	D16	55,400円	53.3%	D15	53,200円	66.5%	H28.4
武蔵村山	D14	47,100円	45.3%	D13	43,600円	54.5%	H27.4
多摩	D19	59,500円	57.2%	D17	54,800円	68.5%	H27.4
稲城	23	56,000円	53.8%	20	48,000円	60.0%	H27.4
羽村	D22	45,000円	43.3%	D20	40,600円	50.8%	R2.4
あきる野	24	43,300円	41.6%	23	40,300円	50.4%	R3.4
西東京	D25	73,200円	70.4%	D19	51,600円	64.5%	H28.4
23区(例)	D25	74,700円	71.8%	D18	43,400円	54.3%	
国基準単価		104,000円			80,000円		

26市 保育園の状況

令和5年4月1日現在

市 名		保育園数 (園)	児童定員 (人)	在園児数 (人)	零歳定員 (人)	零歳保育 実施月齢	待機児童数 (人)
1	八王子 全体 うち公立	90 10+(5)	8,778 1,027	8,638 1,043	720 24	私 産休明け他 公 産休明け	17
2	立 川 全体 うち公立	35 6	3,747 605	3,505 582	307 39	私 産休明け他 公 産休明け	26
3	武蔵野 全体 うち公立	36 4	3,024 402	2,776 391	234 30	私 産休明け他 公 産休明け	0
4	三 鷹 全体 うち公立	48 9+(4)	4,129 1,173	3,987 1,178	327 84	私 産休明け 公	0
5	青 梅 全体 うち公立	31 ---	3,321 ---	2,685 ---	260 ---	私 43日目以上他 公	7
6	府 中 全体 うち公立	59 11	5,722 1,237	5,504 1,147	414 68	私 産休明け 公	5
7	昭 島 全体 うち公立	20 ---	2,484 ---	2,469 ---	276 ---	私 産休明け他 公	6
8	調 布 全体 うち公立	72 8	6,254 810	6,000 695	561 58	私 産休明け他 公	14
9	町 田 全体 うち公立	75 5	6,891 527	6,565 513	588 32	私 産休明け 公	30
10	小金井 全体 うち公立	44 5	3,611 574	3,107 465	299 34	私 産休明け 公	0
11	小 平 全体 うち公立	48 9	3,876 1,015	3,842 1,011	309 30	私 産休明け 公	0
12	日 野 全体 うち公立	38 9	3,991 895	3,803 853	288 23	私 産休明け 公	33
13	東村山 全体 うち公立	21 5	2,147 520	2,242 559	179 35	私 産休明け 公 産休明け他	22
14	国分寺 全体 うち公立	42 1+(2)	3,506 367	3,281 353	303 30	私 産休明け他 公 産休明け	38
15	国 立 全体 うち公立	18 3	1,572 316	1,525 282	123 21	私 産休明け 公	15
16	福 生 全体 うち公立	12 ---	1,217 ---	1,076 ---	128 ---	私 43日目以上他 公	0
17	狛 江 全体 うち公立	20 4	2,034 439	1,831 428	162 27	私 産休明け他 公	18
18	東大和 全体 うち公立	16 1	1,930 81	1,825 47	146 ---	私 産休明け 公	0
19	清 瀬 全体 うち公立	15 3	1,429 263	1,308 222	138 12	私 産休明け 公	6
20	東久留米 全体 うち公立	22 5+(3)	2,238 763	2,207 737	208 60	私 産休明け 公 産休明け他	0
21	武蔵村山 全体 うち公立	13 ---	1,943 ---	1,743 ---	157 ---	私 43日目以上他 公	0
22	多 摩 全体 うち公立	23 1	2,625 118	2,370 95	208 7	私 産休明け 公	6
23	稲 城 全体 うち公立	19 1	2,251 88	2,126 90	206 6	私 産休明け他 公 4か月以上	0
24	羽 村 全体 うち公立	12 ---	1,116 ---	1,173 2	96 ---	私 産休明け 公	0
25	あきる野 全体 うち公立	15 3	1,729 200	1,530 121	140 ---	私 産休明け 公	12
26	西東京 全体 うち公立	41 10+(5)	3,800 1,514	3,878 1,522	292 108	私 産休明け他 公	3

※ 保育園数の()は公設民営を外書。

保育園定員及び在籍児童数一覧

令和5年4月1日現在

園 名		0歳	1歳	2歳	3歳	4歳	5歳	合計
大沼保育園	定員	9	15	18	30	30	30	132
	在籍児童数	9	17	18	30	30	29	133
喜平保育園	定員	—	12	18	30	30	30	120
	在籍児童数	—	15	18	30	30	29	122
津田保育園	定員	—	12	18	30	30	30	120
	在籍児童数	—	14	18	30	30	30	122
小川保育園	定員	—	12	18	30	30	30	120
	在籍児童数	—	15	18	30	29	30	122
小川西保育園	定員	9	15	18	20	23	24	109
	在籍児童数	9	17	18	20	23	22	109
仲町保育園	定員	—	6	18	24	30	30	108
	在籍児童数	—	8	17	24	28	29	106
花小金井保育園	定員	—	6	18	20	23	24	91
	在籍児童数	—	6	18	20	23	23	90
上宿保育園	定員	6	18	18	20	23	24	109
	在籍児童数	6	18	18	20	22	23	107
上水南保育園	定員	6	15	18	20	23	24	106
	在籍児童数	6	17	18	20	23	22	106
公立保育園合計	定員	30	111	162	224	242	246	1,015
	在籍児童数	30	127	161	224	238	237	1,017
ゆたか保育園	定員	9	15	16	20	20	20	100
	在籍児童数	9	14	18	24	24	23	112
花小金井愛育園	定員	9	12	15	18	22	24	100
	在籍児童数	11	14	16	24	24	23	112
れんげ萩山保育園	定員	17	30	30	31	31	31	170
	在籍児童数	15	30	30	31	31	31	168
こぶし保育園	定員	9	10	12	21	24	24	100
	在籍児童数	9	16	16	24	24	23	112
小平にこにこ保育園	定員	15	19	21	21	22	22	120
	在籍児童数	15	19	22	22	22	20	120
よつぎ第三保育園	定員	21	24	24	—	—	—	69
	在籍児童数	17	25	25	—	—	—	67
白梅保育園	定員	9	10	11	—	—	—	30
	在籍児童数	9	12	12	—	—	—	33
ひめゆり保育園	定員	9	15	16	—	—	—	40
	在籍児童数	9	15	16	—	—	—	40
にじいろ保育園 上水本町	定員	6	10	12	13	13	13	67
	在籍児童数	6	10	12	12	13	13	66
コピープリスクール こだいら	定員	6	10	11	11	11	11	60
	在籍児童数	6	14	12	12	13	12	69
うめのき保育園	定員	9	10	12	23	23	23	100
	在籍児童数	9	12	12	23	23	22	101
たのしい森保育園	定員	6	11	11	11	11	11	61
	在籍児童数	6	11	11	11	12	11	62
花小金井にこにこ 保育園	定員	9	15	18	19	19	20	100
	在籍児童数	9	15	18	19	19	19	99
やさしい森保育園	定員	6	12	13	13	13	13	70
	在籍児童数	6	12	13	13	13	13	70
Gakkenほいくえん 花小金井	定員	9	12	15	18	18	18	90
	在籍児童数	8	15	15	18	18	18	92
ドリームキッズ花南 保育園	定員	6	8	8	8	8	8	46
	在籍児童数	6	8	8	8	8	8	46
アスク花小金井保育 園	定員	6	10	11	11	11	11	60
	在籍児童数	6	12	12	12	12	11	65

てんじん保育園	定員	6	10	11	11	11	11	60
	在籍児童数	6	10	11	11	11	11	60
小平一橋学園雲母 保育園	定員	6	10	11	11	11	11	60
	在籍児童数	6	10	11	11	11	11	60
まなびの森保育園 新小平	定員	6	10	11	11	11	11	60
	在籍児童数	6	13	14	14	13	12	72
すずのき台保育園	定員	9	15	20	26	26	26	122
	在籍児童数	9	15	20	26	30	30	130
まるやま保育園	定員	6	10	14	—	—	—	30
	在籍児童数	6	10	14	—	—	—	30
うれしい森保育園	定員	6	14	15	15	15	15	80
	在籍児童数	6	14	15	15	15	12	77
小平花小金井雲母 保育園	定員	6	10	11	11	11	11	60
	在籍児童数	6	10	11	11	11	11	60
学園まるやま保育園	定員	6	10	11	11	11	11	60
	在籍児童数	6	10	11	11	11	11	60
仲町にこここ保育園	定員	6	14	15	15	15	15	80
	在籍児童数	6	14	15	15	15	15	80
ふれあいの森保育園	定員	6	10	10	18	18	18	80
	在籍児童数	6	10	13	17	17	14	77
小平学園西雲母 保育園	定員	6	10	11	11	11	11	60
	在籍児童数	6	11	11	11	11	10	60
小平なみき保育園	定員	6	20	24	—	—	—	50
	在籍児童数	6	20	24	—	—	—	50
ゆりのこ保育園	定員	9	14	15	—	—	—	38
	在籍児童数	9	14	15	—	—	—	38
美園おひさま保育園	定員	6	12	13	13	13	13	70
	在籍児童数	8	15	15	15	15	15	83
プチ・ふたば保育園	定員	6	12	12	—	—	—	30
	在籍児童数	5	13	12	—	—	—	30
このはな保育園	定員	10	15	15	17	17	17	91
	在籍児童数	7	15	15	17	17	16	87
しあわせの森保育園	定員	6	11	12	17	17	17	80
	在籍児童数	6	10	12	17	17	13	75
すこやかな森保育園	定員	6	12	13	13	13	13	70
	在籍児童数	6	12	13	12	13	9	65
花小金井おひさま 保育園	定員	—	12	12	16	16	16	72
	在籍児童数	—	15	18	18	21	11	83
まなびの森保育園 花小金井	定員	—	16	16	16	16	16	80
	在籍児童数	—	16	16	16	16	4	68
こだすずコスモ保育園	定員	—	16	16	16	16	16	80
	在籍児童数	—	17	17	17	17	0	68
あゆみの森保育園	定員	—	13	13	13	13	13	65
	在籍児童数	—	13	13	13	12	3	54
私立保育園合計	定員	279	509	557	499	507	510	2,861
	在籍児童数	272	541	584	520	529	455	2,901
合計	定員	309	620	719	723	749	756	3,876
	在籍児童数	302	668	745	744	767	692	3,918

単身生活保護世帯の死亡状況（令和4年度）

1 発見日時

	4月	5月	6月	7月	8月	9月	10月	11月	12月	1月	2月	3月	合計
0～6時	0	0	0	0	0	0	0	0	0	0	0	0	0
6時～12時	0	0	0	1	0	1	0	0	1	0	3	2	8
12時～18時	0	0	0	0	1	2	0	0	0	0	1	0	4
18時～24時	0	0	0	0	0	0	0	0	0	0	0	0	0
不明	0	2	2	2	2	0	0	0	0	1	1	1	11
合計	0	2	2	3	3	3	0	0	1	1	5	3	23

2 男女別・年代別

	10歳代	20歳代	30歳代	40歳代	50歳代	60歳代	70歳代	80歳代	90歳代	合計
男性	0	0	0	0	2	5	6	3	0	16
女性	0	0	1	1	1	0	1	2	1	7

3 発見場所

・集合住宅 23

4 死後発見日数

日数	人数
0～5日	15
6～10日	3
11～15日	1
16～20日	2
21～25日	1
26～30日	1
31日以上	0
合計	23

高 齢 者 数 の 推 移

単位：人

基準日：各年1月1日

	総人口	65歳以上人口			高齢化率(%)	ひとりぐらし高齢者			高齢者のみ世帯		
		計	男	女		計	男	女	計	男	女
平成24年	184,316	37,550	16,164	21,386	20.4	1,670	294	1,376	1,370	623	747
平成25年	185,677	38,901	16,804	22,097	21.0	1,624	279	1,345	1,297	587	710
平成26年	186,339	40,266	17,390	22,876	21.6	1,630	267	1,363	1,194	543	651
平成27年	186,958	41,586	17,956	23,630	22.2	1,672	253	1,419	1,142	524	618
平成28年	188,609	42,567	18,363	24,204	22.6	1,632	236	1,396	1,032	481	551
平成29年	189,885	43,215	18,693	24,522	22.8	1,572	242	1,330	940	442	498
平成30年	191,308	43,941	19,023	24,918	23.0	1,627	256	1,371	868	407	461
平成31年	193,596	44,484	19,253	25,231	23.0	1,552	410	1,142	2,235	1,059	1,176
令和2年	194,869	45,051	19,506	25,545	23.1	1,546	414	1,132	2,248	1,112	1,136
令和3年	195,543	45,562	19,733	25,829	23.3	1,322	351	971	920	439	481
令和4年	195,361	45,954	19,928	26,026	23.5	1,353	422	931	948	432	516
令和5年	196,924	46,270	20,046	26,224	23.5	880	238	642	798	370	428
令和6年	196,913	46,668	20,204	26,464	23.7	859	233	626	878	408	470

※「ひとりぐらし高齢者」及び「高齢者のみ世帯」の人数は、民生委員児童委員を通じて把握した見守りの必要な方を集計したもの。

※令和4年までは65歳以上、令和5年から「こんにちは訪問」の対象である75歳以上が対象。

令和5年度 特定健康診査上乗せ検査項目実施状況一覧

機能別 分類	上乗せ検査項目	立川市	武蔵野市	三鷹市	府中市	調布市	小金井市	小平市	日野市	東村山市	多摩市	西東京市
貧血検査	血小板数	○	○	○				○	○ ※3	○	○	○
	赤血球数	○	○	○	○	○	○	○	○ ※3	○	○	○
	ヘマトクリット値	○	○	○	○	○	○	○	○ ※3	○	○	○
	ヘモグロビン（血色素量）	○	○	○	○	○	○	○	○ ※3	○	○	○
	白血球数（WBC）	○	○	○		○	○ ※2	○	○ ※3	○	○	○
脂質検査	総コレステロール	○	○	○								
肝機能検査	アルカリフォスファターゼ		○								○ ※4	
	血清総蛋白（TP）		○									
	ウロビリノーゲン			○								
	血清アルブミン	○	○								○ ※4	○ ※5
腎機能検査	尿素窒素	○	○									○
	尿pH			○								
	尿潜血		○	○		○		○	○	○	○	○
炎症等検査	赤沈（血沈）											
	C反応性蛋白（CRP）		○									
痛風検査	血清尿酸	○	○	○	○	○	○ ※2	○	○	○	○	○
その他	眼圧		○				○ ※1					

※1：医師が必要と認めた場合に実施

※2：希望者に実施

※3：40歳から64歳までは詳細な検査項目の該当者に実施

※4：医師会負担にて実施

※5：65歳以上の者に実施

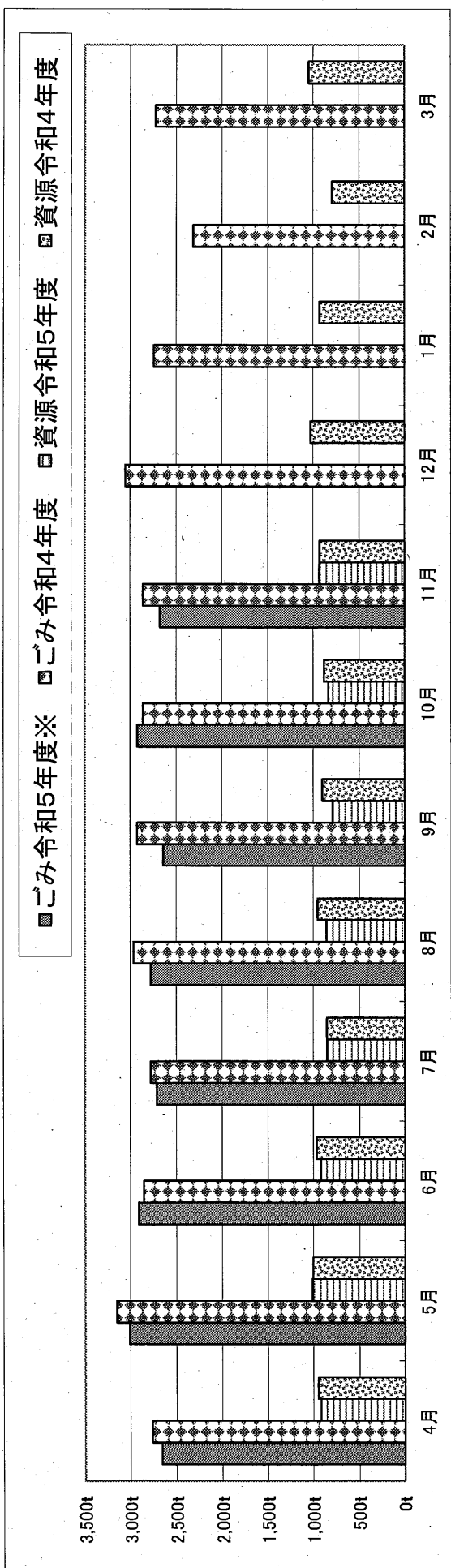
令和3年度資源化・再利用状況

市町村名	集 団 回 収			市町村・組合による資源化(資源化:ト、売却金額:千円)				資源化率 %	資源化量 総合計 ト	資源化率 %	資源化量 総合計 ト	資源化率 %	
	登録 団体数	交付 団体数	回収量 ト	補助金 千円	資源ごみ収集		資源化						
					資源化量	売却金額	資源化量						売却金額
1 八王子市	360	353	5,702 t	45,804	193,150	16,161 t	119,400	47,413 t	312,550	32.1 %	53,115 t	34.6 %	
2 立川市	199	162	2,573 t	26,625	58,746	5,157 t	35,605	16,489 t	94,351	38.9 %	19,062 t	42.4 %	
3 武蔵野市	189	188	2,348 t	18,767	24,530	3,755 t	95,641	14,076 t	120,171	35.4 %	16,424 t	39.0 %	
4 三鷹市	207	194	2,373 t	21,361	19,542	4,548 t	100,960	16,383 t	120,502	35.6 %	18,756 t	38.7 %	
5 青梅市	234	209	2,484 t	35,613	129,541	3,756 t	17,368	10,777 t	146,909	29.1 %	13,261 t	33.5 %	
6 府中市	403	403	4,628 t	46,292	31,597	6,581 t	8,631	20,005 t	40,228	33.3 %	24,633 t	38.1 %	
7 昭島市	91	91	1,050 t	11,167	63,072	4,040 t	64	10,133 t	63,136	33.9 %	11,183 t	36.2 %	
8 調布市	245	245	3,365 t	26,961	0	6,199 t	0	22,489 t	0	38.2 %	25,854 t	41.6 %	
9 町田市	340	340	9,432 t	58,564	321,849	11,436 t	7,921	27,853 t	329,770	25.4 %	37,285 t	31.3 %	
10 小金井市	148	133	1,340 t	13,752	39,174	3,988 t	333	12,726 t	39,507	46.2 %	14,066 t	48.7 %	
11 小平市	124	107	1,769 t	13,918	11,473 t	5,706 t	0	17,179 t	105,152	37.2 %	18,948 t	39.5 %	
12 日野市	94	89	1,006 t	8,724	0	3,583 t	0	15,612 t	0	36.9 %	16,618 t	38.4 %	
13 東村山市	120	120	1,980 t	9,906	70,213	5,682 t	12,583	14,150 t	82,796	39.7 %	16,130 t	42.9 %	
14 国分寺市	185	147	2,812 t	24,482	86,437	2,477 t	13,853	12,645 t	100,290	43.9 %	15,457 t	48.9 %	
15 国立市	90	73	914 t	8,245	24,827	2,403 t	859	6,667 t	25,686	35.0 %	7,581 t	38.0 %	
16 福生市	96	56	569 t	8,051	51,768	1,119 t	729	4,828 t	52,497	32.0 %	5,397 t	34.5 %	
17 狛江市	74	74	885 t	8,850	24,494	2,039 t	8,768	6,765 t	33,262	33.9 %	7,650 t	36.7 %	
18 東大和市	50	46	877 t	5,581	10,883	2,354 t	0	6,661 t	10,883	33.8 %	7,538 t	36.6 %	
19 清瀬市	63	55	819 t	5,729	49,675	1,920 t	4,671	6,122 t	54,346	34.4 %	6,941 t	37.3 %	
20 東久留米市	134	134	2,231 t	19,954	7,118 t	3,230 t	6,951	10,348 t	62,483	34.5 %	12,579 t	39.0 %	
21 武蔵村山市	45	41	309 t	2,471	30,346	2,623 t	7,343	6,696 t	37,689	33.7 %	7,005 t	34.7 %	
22 多摩市	222	222	3,042 t	24,334	98,290	3,942 t	19,753	10,618 t	118,043	28.5 %	13,660 t	33.9 %	
23 稲城市	71	71	1,268 t	11,352	31,179	2,476 t	11,456	6,225 t	42,635	27.1 %	7,493 t	30.9 %	
24 羽村市	45	44	684 t	5,476	68,259	1,421 t	0	5,131 t	68,259	32.7 %	5,815 t	35.5 %	
25 あきる野市	106	99	1,790 t	16,387	0	2,410 t	52,650	6,150 t	52,650	26.8 %	7,940 t	32.1 %	
26 西東京市	312	312	2,632 t	18,394	134,484	4,937 t	33,437	18,351 t	167,921	38.3 %	20,983 t	41.5 %	
27 瑞穂町	30	30	175 t	1,749	44,470	916 t	7,736	3,230 t	52,206	29.8 %	3,405 t	31.0 %	
28 日の出町	26	27	0 t	3,682	4,672	544 t	2,919	1,123 t	7,591	22.9 %	1,123 t	28.6 %	
29 檜原村	1	0	1 t	11	145 t	0 t	0	145 t	1,927	28.7 %	146 t	28.7 %	
30 奥多摩町	0	0	0 t	0	366 t	177 t	693	543 t	4,783	30.5 %	543 t	30.5 %	
多摩市町村計	4,304	4,065	59,058 t	502,202	1,777,899	115,580 t	570,324	357,533 t	2,348,223	33.8 %	416,591 t	37.3 %	

資料: 東京都市町村清掃事業年報
ただし、資源化率及び総資源化率は多摩地域ごみ実態調査

令和5年度ごみ処理実績

令和5年12月末日現在



	4月	5月	6月	7月	8月	9月	10月	11月	12月	1月	2月	3月
ごみ令和4年度	2,765 t	3,153 t	2,852 t	2,779 t	2,967 t	2,925 t	2,860 t	2,860 t	3,053 t	2,743 t	2,315 t	2,722 t
ごみ令和5年度※	2,661 t	3,011 t	2,909 t	2,712 t	2,778 t	2,642 t	2,921 t	2,678 t				
資源令和4年度	948 t	1,004 t	964 t	855 t	952 t	903 t	882 t	932 t	1,030 t	932 t	797 t	1,051 t
資源令和5年度	917 t	1,014 t	917 t	853 t	857 t	791 t	836 t	934 t				
ごみ 対前年度比	-104 t -3.8%	-142 t -4.5%	57 t 2.0%	-67 t -2.4%	-189 t -6.4%	-283 t -9.7%	61 t 2.1%	-182 t -6.4%				
資源 対前年度比	-31 t -3.2%	10 t 1.0%	-47 t -4.8%	-2 t -0.3%	-95 t -10.0%	-112 t -12.4%	-46 t -5.2%	2 t 0.2%				
資源化率	25.6%	25.2%	24.0%	23.9%	23.6%	23.1%	22.2%	25.9%				

※印の欄は、小平・村山・大和衛生組合からの速報値です。

資源回収団体回収実績及び補助金交付状況

令和4年度	繊維類 7円/kg	紙類			牛乳パック 9円/kg	生ビン 7円/本	カレット 7円/kg	金属類 7円/kg	アルミ缶 25円/kg	回収量合計
		新聞 ※9円/kg	雑誌 ※9円/kg	段ボール ※9円/kg						
回収実績	95,659.0kg	394,635.0kg	539,465.0kg	609,709.0kg	7,512.0kg	0.0kg	15,485.0kg	37,738.0kg	1,700,203.0kg	
上半期(102団体)	49,405.0kg	192,333.0kg	260,936.0kg	310,289.0kg	3,840.0kg	0.0kg	7,741.0kg	19,057.0kg	843,601.0kg	
下半期(101団体)	46,254.0kg	202,302.0kg	278,529.0kg	299,420.0kg	3,672.0kg	0.0kg	7,744.0kg	18,681.0kg	856,602.0kg	
1カ月平均回収量	7,971.6kg	32,886.3kg	44,955.4kg	50,809.1kg	626.0kg	0.0kg	1,290.4kg	3,144.8kg	141,683.6kg	
※引取業者選定依頼書を提出した場合、新聞・雑誌・段ボール類は6円										
1団体平均量(年間)	928.7kg	3,831.4kg	5,237.5kg	5,919.5kg	72.9kg	0.0kg	150.3kg	366.4kg	16,506.8kg	
1団体平均量(1カ月)	77.4kg	319.3kg	436.5kg	493.3kg	6.1kg	0.0kg	12.5kg	30.5kg	1,375.6kg	
補助金交付額(年間)	669,613円	2,855,958円	3,850,800円	4,879,989円	67,608円	0円	108,395円	943,450円	13,375,813円	
補助金交付額(1カ月)	55,801円	237,997円	320,900円	406,666円	5,634円	0円	9,033円	78,621円	1,114,651円	

* 団体数 年間 103団体

* 生ビン 年間 0本

令和3年度	繊維類 7円/kg	紙類			牛乳パック 9円/kg	生ビン 7円/本	カレット 7円/kg	金属類 7円/kg	アルミ缶 25円/kg	回収量合計
		新聞 ※9円/kg	雑誌 ※9円/kg	段ボール ※9円/kg						
回収実績	97,973.0kg	418,872.0kg	560,047.0kg	628,080.0kg	7,079.0kg	44.0kg	16,027.0kg	40,394.0kg	1,768,516.0kg	
補助金交付額(年間)	685,811円	3,014,022円	4,014,219円	5,018,220円	63,711円	300円	112,189円	1,009,850円	13,918,322円	

※引取業者選定依頼書を提出した場合、新聞・雑誌・段ボール類は6円

* 団体数 年間 107団体

* 生ビン 年間 0本

補助金交付額の推移

年度	平成9				平成14下半年期～
	昭和63～平成元	平成2～8	平成9	平成10～14上半期	
繊維類	5円	7円	7円	7円	7円
※紙類	5円	7円	新聞	7円	9円(※6円)
			雑誌類	11円	9円(※6円)
			段ボール類	7円	9円(※6円)
			牛乳パック	7円	9円
生ビーン	5円	7円	7円	7円	7円
カレット	7円	7円	7円	7円	7円
金属類	5円	7円	7円	7円	7円
アルミ缶	25円	25円	25円	25円	25円

※引取業者選定依頼書を提出した場合、新聞・雑誌類・段ボール類は6円

年度別回収実績

	平成28年度	平成29年度	平成30年度	令和元年度	令和2年度	令和3年度	令和4年度
回収量	2,043,874kg	2,004,790kg	2,041,516kg	2,179,079kg	1,932,111kg	1,768,516kg	1,700,203kg
補助金交付額	16,054,120円	15,905,432円	16,234,402円	17,250,441円	15,149,779円	13,918,322円	13,375,813円
請求団体数	115団体	116団体	120団体	121団体	113団体	107団体	103団体
登録団体数	120団体	121団体	123団体	127団体	125団体	124団体	114団体

品目別回収量

	平成28年度	平成29年度	平成30年度	令和元年度	令和2年度	令和3年度	令和4年度
繊維類	78,202kg	78,121kg	92,722kg	110,807kg	106,327kg	97,973kg	95,659kg
紙類	1,920,804kg	1,881,752kg	1,903,359kg	2,014,808kg	1,768,641kg	1,614,078kg	1,551,321kg
生ビーン	0kg	0kg	0kg	0kg	0kg	0kg	0kg
カレット	5kg	0kg	116kg	127kg	148kg	44kg	0kg
金属類	12,964kg	12,616kg	12,082kg	15,704kg	16,652kg	16,027kg	15,485kg
アルミ缶	31,899kg	32,301kg	33,237kg	37,633kg	40,343kg	40,394kg	37,738kg
計	2,043,874kg	2,004,790kg	2,041,516kg	2,179,079kg	1,932,111kg	1,768,516kg	1,700,203kg

開発事業に関する建築物集計

令和5年12月31日現在

建築物用途	26年度	27年度	28年度	29年度	30年度	元年度	2年度	3年度	4年度	5年度	
マンション	7件	7件	4件	5件	7件	3件	2件	5件	2件	0件	
	656戸	1184戸	96戸	137戸	143戸	789戸	185戸	140戸	192戸	0戸	
ワンルームマンション	1件	2件	0件	4件	1件	1件	0件	0件	0件	0件	
	24戸	62戸	0戸	87戸	36戸	25戸	0戸	0戸	0戸	0戸	
店舗・事務所 兼用マンション	1件	0件	0件	0件	2件	1件	0件	0件	0件	0件	
	38戸	0戸	0戸	0戸	35戸	35戸	0戸	0戸	0戸	0戸	
学 校	0件	0件	0件	0件	1件	1件	0件	0件	2件	1件	
	0戸	0戸	0戸	0戸	0戸	0戸	0戸	0戸	0戸	0戸	
社会福祉施設	3件	3件	2件	2件	3件	6件	3件	3件	3件	3件	
	48戸	191戸	87戸	147戸	211戸	204戸	133戸	134戸	208戸	131戸	
宿舎(社員寮)	0件	0件	0件	0件	1件	0件	1件	1件	0件	1件	
	0戸	0戸	0戸	0戸	18戸	0戸	31戸	33戸	0戸	54戸	
そ の 他	3件	3件	7件	2件	5件	7件	4件	7件	7件	5件	
	0戸	0戸	0戸	0戸	0戸	0戸	0戸	0戸	0戸	0戸	
総 件 数	15件	15件	13件	13件	20件	19件	10件	16件	14件	10件	
小 計	マンション	656戸	1184戸	96戸	137戸	151戸	806戸	185戸	140戸	192戸	0戸
	ワンルーム	62戸	62戸	0戸	87戸	63戸	43戸	0戸	0戸	0戸	0戸
	宿舎	0戸	0戸	0戸	0戸	18戸	0戸	31戸	33戸	0戸	54戸
	その他	48戸	191戸	87戸	147戸	211戸	204戸	133戸	134戸	208戸	131戸
合 計	766戸	1437戸	183戸	371戸	443戸	1053戸	349戸	307戸	400戸	185戸	

※件数及び戸数は、当該年度に申請があったもの。戸数は住戸のみ。

コミュニティバス等実施市の状況

市町村	名称	面積 (km ²)	人口(人)	運行経費(円)		運賃等収入(円)		路線名	運行開始	平均利用者 (人/日)		乗車人数 (人/年)	運行会社	運賃	車種	定員 (運転手含む)	シルバー バス	交通系IC カード
				R4年度決算	R4年度決算	R4年度決算	R4年度決算			R4年度	R4年度							
八王子市	はちバス	186.38	562,145	23,948,595	4,271,534	H30.12.15	112人	0.75人	西東京バス	100円 170円 200円	ポンチョ	25人	○	○				
				18,193,075	2,841,930	H30.12.15	94人	0.83人										
				21,077,792	2,851,839	H16.3.1	164人	1.31人										
				14,039,352	1,639,017	H23.1.27	78人	1.03人										
立川市	くるりんバス	24.36	185,483	5,153,558	1,931,558	H19.10.1	9.8人	0.65人	立川バス	180円	ポンチョ	25人 31人	×	○				
				90,250,805	28,665,016	H14.12.1 (H1.8.1再編)	226人	0.78人										
武蔵野市	ムーバス	10.98	147,964	197,193,339	120,470,667	H 7.11.26	818人	3.73人	関東バス	大人100円 小児100円	ポンチョ 2種 (横向きシート・ 前向きシート)	31人 36人	×	○				
						吉祥寺東循環	640人	3.60人										
						吉祥寺北西循環	1,504人	4.59人										
						三鷹駅北西循環	640人	3.60人										
						三鷹・吉祥寺循環	657人	3.16人										
						境南・東循環	407人	3.62人										
						境南・西循環	627人	3.13人										
						境西循環	705人	5.14人										
						境・東小金井線	519人	3.93人										
						境・三鷹循環	382人	2.33人										

(令和4年度実績)

名称	面積 (km ²)	人口(人)	運行経費(円)	運賃等収入(円)	路線名	運行開始	平均利用者 (人/日)		乗車人数 (人/年)	運行会社	運賃	車種	定員 (運転手含む)	シルバー バス	交通系IC カード					
							R4年度	R4年度								R4年度				
三鷹市	16.42	189,916	116,306,878	60,127,322	北野ルート	H10.11.3 (H31.3.1一部変更)	152人	1.04人	小田急バス	大人210円 小児110円	ポンチョ	36人	○	○						
					三鷹台・飛行場ルート	H29.3.30 (R4.10.23まで)	243人	0.85人												
					三鷹台・杏林大学病院ルート	R4.10.24	128人	1.38人												
					明星学園ルート	H13.10.1	419人	4.50人												
					新川・中原ルート	H24.3.25 (H30.9.1一部変更)	368人	1.86人												
					三鷹の森ジブリ美術館 循環ルート	H13.10.1 (H2.10.1一部変更)	711人	4.75人												
					二鷹台・明星学園ルート	R4.10.24	10人	0.35人							京土自動車	大人100円 小児100円	cajima-nao6J (ツリーンズロー モビリティ)	6人	×	×
					区域運行 大沢エリア内 エリア外3か所	R4.10.24	21人	-							埼玉交通 寿交通	エリア内100円 エリア外300円	セレナ エスクワイア	7人	×	×
					多磨町ルート	H15.12.1	905人	2.85人							京王バス	100円	レインボー ポンチョ	31人 36人 58人	×	○
					足政循環	H15.12.1	747人	3.93人												
北山町循環	H15.12.1	566人	2.03人																	
南町・四谷循環	H15.12.1	1,371人	2.60人																	
押立町・朝日町循環	H20.3.25	1,733人	2.26人																	
東ルート	H13.12.1	87人	0.84人																	
西ルート	H13.12.1	170人	1.50人																	
北ルート	H20.5.10	40人	0.47人																	
中央ルート	H2.12.16	60人	0.64人																	
昭島市	17.34	114,259	86,033,838	12,413,027	西路線	H12.3.21	934人	3.19人	立川バス	大人100円 小児100円	ポンチョ	29人	×	×						
					東路線	H15.4.1	469人	3.87人												
					北路線	H18.10.10	845人	2.45人												
					中央	R4.1.28	29人	0.46人												
調布市	21.58	238,505	51,470,364	37,713,301	西路線	H12.3.21	934人	3.19人	京王バス	現金：大人220円 小児110円 IC：大人220円 小児110円	ポンチョ	36人	○	○						
					東路線	H15.4.1	469人	3.87人												
北路線	H18.10.10	845人	2.45人	京王バス	無料	ハイエース	11人	×	×											

市町村	名称	面積 (km ²)	人口(人)	運行経費(円)	運賃等収入(円)	路線名	運行開始	平均利用者 (人/日)	乗車人数 (人/年)	運行会社	運賃	車種	定員 (運転手含む)	シルバース バス	交通系IC カード		
																R4年度	R4年度
町田市	町田市民バス まちっこ	R5.1.1	R5.1.1	22,390,756	1,342,300	相原ルート	H9.11.4	68人	0.51人	神奈川 中央交通	100円、 200円、300円	ボンチョ			X		
				20,093,424	3,500,800	公共施設巡回ルート	H11.10.20	214人	2.41人								
	71.55	430,831	65,494,280	41,044,194	北ルート	H17.3.21	464人	3.79人	小田急バス	現金：大人180円 小児90円 IC：大人178円 小児89円							
			29,067,433	19,265,496	成瀬駅ルート	H19.3.25	355人	2.88人	神奈川 中央交通	現金：大人300円、300円 小児90円 IC：大人178円 小児89円							
小金井市	CoCoバス	11.30	124,756	47,731,691	9,436,941	(路線名なし)	H29.12.18	145人	0.83人		100円	ボンチョ	36人	X			
				51,125,070	39,620,337	北東部循環	H15.3.1	1,146人	4.06人	京王バス							
				41,864,404	17,499,569	貫井前原循環	H17.3.20	506人	2.55人								
				25,150,868	8,221,537	東町循環	H17.3.20	238人	3.23人								
小平市	にじバス	20.51	196,924	23,955,816	6,616,239	野川・七軒家循環	H20.9.7	204人	2.32人	つくば観光交通		ハイエース	13人		X		
				59,207,323	26,822,855	小平駅前～一橋学園 ～中央公民館 ～津田公民館・図書館	H16.1.18	542人	1.89人	西武バス							
				9,456,780	2,978,325	大沼ルート	H21.9.14	89人	0.65人	トーション交通							
				8,994,250	2,800,010	柴町ルート	H23.5.10	87人	0.92人	小平交通							
日野市	日野市内連絡バス	27.55	187,254	9,132,135	2,362,919	鈴木町ルート	H27.3.23	71人	0.62人	トーション交通		キャラバン					
				74,471,750	33,154,750	市内路線	S61.8.20	804人	2.09人	京王バス							
				17,371,194	11,802,194	旭が丘循環路線	H14.6.24	283人	2.60人								
				100,195,641	51,768,641	南平路線	H7.4.3	1,208人	2.38人	京王電鉄バス							
かわせみ60※	かわせみ60※	R5.1.1	R5.1.1	60,169,906	33,793,906	三ツ台路線	H4.3.2	814人	2.63人		180円～350円 ※乗継き制度： 最大370円	ボンチョ	36人				
				30,009,975	8,289,975	平山循環路線	H17.7.1	278人	1.48人	京王バス							
				19,593,688	4,951,688	落川路線	H16.12.20	368人	3.00人								
				20,134,196	19,876,196	川辺堀之内路線	H21.5.16	394人	3.90人	京王電鉄バス							
				10,184,705	3,155,000	明星ルート	H13.12.3	65人	0.25人	南観光交通	大人200円 小児100円	レインボー コミュニティ キャラバン	55人 15人 10人		X		
				14,673,779	1,360,400	平山ルート	H16.9.1	28人	0.15人								

市町村	名称	面積 (km ²)	人口(人)	運行経費(円)	運賃等収入(円)	路線名	運行開始	平均利用者 (人/日)		乗車人数 (人/年)	運行会社	運賃	車種	定員 (運転手含む)	シルバー パス	交通系IC カード
								R4年度	R4年度							
東村山市	グリーンバス	17.14	151,814	81,887,550	28,371,244	東村山駅東口～多摩北部 医療センター～新救津駅	H15. 1. 21	511人	1,551人	西武バス	現金：大人180円 小児 90円 IC：大人178円 小児 89円	ボンチヨ	36人	×	○	
				16,069,657	6,564,659	久米川町循環	H20. 2. 17	120人	1,811人							
				20,420,222	6,708,423	諏訪町循環	H20. 2. 17	119人	1,701人							
				17,634,276	7,723,617	東村山駅西口～ 久米川駅南口	H28. 9. 1	139人	1,691人							
国分寺市	ぶんバス	11.46	128,238	38,032,595	12,335,699	日吉町ルート	H15. 3. 21	390人	1,781人	京王バス	100円	ボンチヨ	36人	×	○	
				23,952,909	34,512,182	東元町ルート	H15. 12. 20	1,036人	9,091人							
				36,124,577	13,740,693	本多ルート	H19. 3. 21	398人	3,861人							
				22,981,956	11,032,717	万葉・けやきルート	H28. 12. 26	349人	1,341人							
				32,682,468	8,231,573	西町ルート	H20. 3. 29	246人	2,111人							
				21,071,275	2,494,906	北町ルート※	H27. 7. 31	95人	0,921人							
国立市	くにっこ あおやぎっこ※	8.15	76,168	51,431,204	23,225,037	くにっこ 北・北西中ルート	H15. 3. 8	686人	3,301人	立川バス	現金：大人180円 小児 90円 IC：大人178円 小児 89円	ボンチヨ	25人 31人	○	○	
				11,668,457	1,988,950	あおやぎっこ	H26. 4. 16	59人	0,511人							
				46,023,893	25,903,413	南北循環	H20. 11. 24	500人	1,431人							
狛江市	こまバス ちよこバス	6.39	82,749	83,073,600	23,559,117	循環ルート 往復ルート	H15. 2. 1 H27. 2. 23	297人 128人	0,881人	西武バス	現金：大人180円 小児 90円 IC：大人178円 小児 89円	ボンチヨ	36人	○	○	
				3,345,893	313,403	—	R4. 7. 4～R4. 12. 28	111人	0,181人							
東大和市	幸冠地域コミュニティ イタクシー いもたく (実証実験運行)※	13.42	84,870							小平交通	現金：大人300円 小児100円	キャラバン	10人	×	×	
清瀬市	きよバス	10.23	74,702	40,710,654	12,974,111	志木街道 緑蔭通り経由	H19. 1. 20	228人	高木街道 0.84人 緑蔭通り 0.74人	西武バス	現金：大人180円 小児 90円 IC：大人178円 小児 89円	ボンチヨ	34人	×	○	
				27,999,840	3,532,700	区域運行 市内、公立昭和病院、 多摩北部医療センター	R2. 3. 16	40人	0,221人							
東久留米市	くるぶ一※	12.88	116,839	131,043,661	34,723,851	上北台ルート 玉川上水ルート	H21. 2. 1 H21. 2. 1	281人 241人	0,641人 0,701人	立川バス	現金：大人180円 小児 90円 IC：大人178円 小児 89円	ボンチヨ	36人	○	○	
				17,820,000	1,933,050	区域運行 自宅台市内16か所の 乗降場所	H25. 4. 1	38人	0,261人							
武蔵村山市	むらたク※	15.32	71,296	17,820,000	1,933,050					村山運送	大人300円 小児150円	ハイエース キャラバン	14人	○半額	×	

名称	面積 (km ²)	人口(人)	運行経費(円)		運賃等収入(円)		路線名	運行開始	平均利用者 (人/日)	乗車人数 (人/年)	通行会社	運賃	車種	定員 (運転手含む)	シルバ バス	交通系IC カード
			R4年度決算	R5.1.1	R4年度決算	R5.1.1										
多摩市	多摩市ミニバス	21.01	148,210	98,187,182	56,627,497	東西線	H 9.11.1	1,741人	2.02人	京王バス	現金：200円～ 520円 IC：200円～ 520円	レインボー	55人	○	○	
				25,451,546	6,234,938	南北線	H 9.11.1	165人	1.00人		現金：200円～ 240円 IC：200円～ 240円	ボンチョ	36人			
稲城市	iバス	17.97	93,421			Aコース	H29.3.27	405人	1.29人	小田急バス	現金：大人180円 小児 50円 IC：大人178円 小児 50円	ボンチョ	36人	○	○	
						Bコース	H29.3.27	467人	1.53人							
					43,100,338	Cコース	H29.3.27	287人	0.87人							
						Dコース	H29.3.27	51人	0.62人							
						Eコース	H29.3.27	45人	0.55人							
羽村市	はむらん	9.90	54,504	63,161,000	14,393,000	羽村東コース		179人	1.06人	西東京バス	100円 木就学児は0円	ボンチョ	25人	×	○	
						羽村西コース	H17.5.29	127人	0.86人							
						小作コース		124人	0.85人							
あきる野市	るのバス	73.47	79,807	14,639,000	947,000	羽村中央コース	H24.3.10	60人	0.90人	西東京バス	100円	ボンチョ	34人	×	×	
				17,292,000	3,242,000	秋川ルート	H12.10.2	73人	0.50人							
西東京市	はなバス	15.75	205,876	1,161,141	0	路線名なし	H25.4.1 (H25.3.11～ 試行運行開始)	0人	0.02人	西武バス	無料	VOXY	7人	×	○	
						第1ルート	H14.3.30	569人	2.40人							
						第2ルート	H14.3.23	276人	1.71人							
					122,958,733	第2ルート(循環)	H16.9.1	228人	1.84人							
						第3ルート	H14.3.23	272人	1.08人							
		第3ルート(循環)	H14.3.23	368人	1.88人											
		第4北ルート	H28.4.1	283人	1.55人											
		第4南ルート	H28.4.1	669人	2.42人											

※コミュニティバス以外の交通サービス

道路課建設事業所の業務内容(過去2年間の推移)

1 人員体制

令和6年1月4日現在

	令和4年度	令和5年度	令和6年度(予定)
所長	1名(係長)	1名(係長)	1名(係長)
一般作業	3名(会計年度任用職員 (専門職)1名含む)	3名(会計年度任用職員 (専門職)1名含む)	3名(会計年度任用職員 (専門職)1名含む)
合計	4名	4名	4名

2 業務内容

令和6年度については、一般作業3名で作業を行います。

主たる業務は、市道や公共施設の維持管理及び補修作業です。

3. 作業実績

作業内容	令和3年度		令和4年度	
	件数(件)	作業日数(日)	件数(件)	作業日数(日)
樹木剪定・枝おろし等	30	21	26	18
除草	48	25	52	28
道路等の舗装・補修工事	6	4	30	25
公共管・ます等の清掃	1	1	4	4
その他の補修	206	88	155	75
合計	291	139	267	150

※その他の補修の主なもの、舗装の簡易補修、L形側溝・U字溝の補修、歩道のインターロッキングブロックや点字ブロック補修、路面クラックの補修等がある。

4 作業用材料費等

	令和4年度	令和5年度	令和6年度(予定)
作業用材料費	1,546,130	1,613,000	1,967,000
特殊車両借上げ料	128,260	183,000	89,000
合計	1,674,390	1,796,000	2,056,000

※令和4年度は決算額、令和5年度は当初予算額、令和6年度は予算見込み額。

令和6年度道路整備予定箇所調書

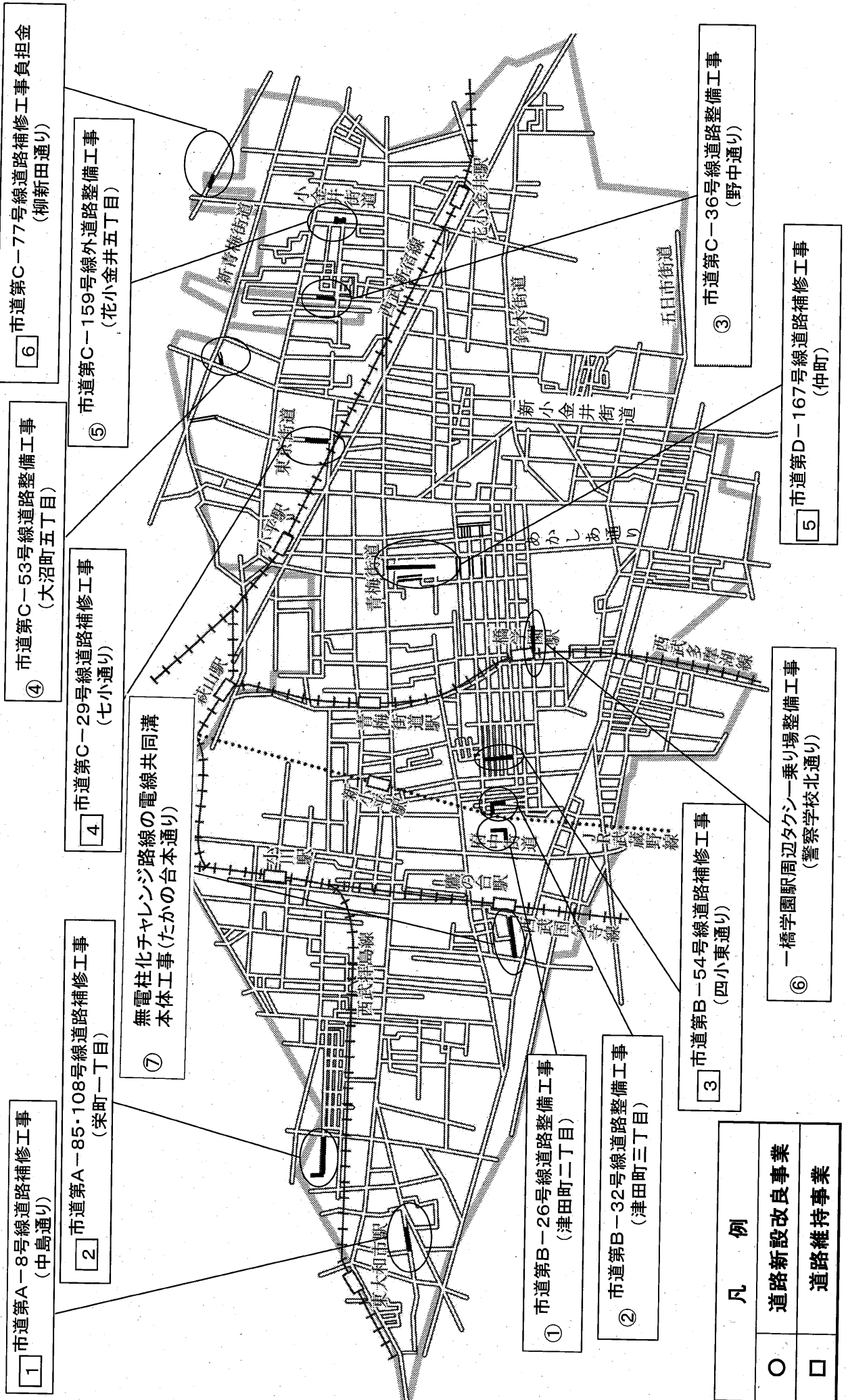
8・2・3 道路新設改良事業

No.	工 事 件 名	道 路 愛 称 等	工 事 場 所	延 長 (m)	整 備 幅 員 (m)	工 事 内 容
①	市道第B-26号線 道路整備工事		津田町二丁目地内	105.0	4.00～ 5.00	車道舗装35-I型打換え L形側溝設置工
②	市道第B-32号線 道路整備工事		津田町三丁目地内	110.0	4.00～ 6.00	車道舗装35-I型打換え L形側溝設置工
③	市道第C-36号線 道路整備工事	野中通り	花小金井五丁目～ 八丁目地内	120.0	6.50	車道舗装35-II型打換え L形側溝設置工
④	市道第C-53号線 道路整備工事		大沼町五丁目地内	20.0	3.64～ 5.46	車道舗装35-II型打換え L形側溝設置工 雨水排水ポンプ撤去 雨水排水管設置工
⑤	市道第C-159号線外 道路整備工事		花小金井五丁目地内	215.0	4.00	車道舗装35-I型打換え L形側溝設置工 LO形側溝設置工
⑥	一橋学園駅周辺タクシー 乗り場整備工事	警察学校北通り	学園東町一丁目地内～ 喜平町二丁目地内	150.0	4.00～ 12.95	車道舗装40型打換え 切削オーバーレイ5cm 歩道舗装工 街渠工
⑦	無電柱化チャレンジ路線の 電線共同溝本体工事	たかの台本通り	たかの台地内	320.0	5.46～ 6.00	電線共同溝特殊部設置工 電線共同溝管路設置工

8・2・2 道路維持事業

No.	工 事 件 名 等	道 路 愛 称 等	工 事 場 所	延 長 (m)	整 備 幅 員 (m)	工 事 内 容
1	市道第A-8号線 道路補修工事	中島通り	小川町一丁目地内	160.0	2.73~ 5.00	車道舗装20cm打換え
2	市道第A-85・108号線 道路補修工事		栄町一丁目地内	260.0	6.00	車道舗装5cm打換え
3	市道第B-54号線 道路補修工事	四小東通り	学園西町二丁目~ 三丁目地内	225.0	5.46	車道舗装10cm打換え
4	市道第C-29号線 道路補修工事	七小通り	大沼町一丁目~ 七丁目地内	200.0	6.00	車道舗装10cm打換え
5	市道第D-167号線 道路補修工事		仲町~ 学園東町地内	240.0	6.00	車道舗装5cm打換え
6	市道第C-77号線 道路補修工事負担金	柳新田通り	花小金井三丁目地内	80.0	6.00	車道舗装25cm打換え

令和6年度 道路整備予定箇所図



凡 例	
○	道路新設改良事業
□	道路維持事業

小平市立小・中学校30人及び35人学級の試算一覧

1 小平市立小・中学校学級編制及び教員数試算

(1) 小学校

①令和5年5月1日現在の児童数及び学級編制の状況

学年 学校名	1年		2年		3年		4年		5年		6年		合計		教員定数
	児童数	学級数	児童数	学級数	児童数	学級数	児童数	学級数	児童数	学級数	児童数	学級数	児童数	学級数	
小平第一小	81	3	93	3	77	3	84	3	89	3	79	2	503	17	23
小平第二小	92	3	84	3	85	3	82	3	91	3	87	3	521	18	24
小平第三小	99	3	118	4	112	4	130	4	126	4	121	4	706	23	29
小平第四小	62	2	53	2	75	3	49	2	71	2	60	2	370	13	18
小平第五小	122	4	131	4	111	4	128	4	123	4	113	3	728	23	29
小平第六小	90	3	84	3	119	4	90	3	95	3	110	3	588	19	25
小平第七小	111	4	114	4	111	4	102	3	95	3	117	3	650	21	27
小平第八小	151	5	120	4	113	4	103	3	110	3	94	3	691	22	28
小平第九小	70	2	70	2	71	3	67	2	79	2	68	2	425	13	18
小平第十小	113	4	116	4	120	4	115	4	124	4	134	4	722	24	30
小平第十一小	127	4	104	3	123	4	115	4	92	3	114	3	675	21	27
小平第十二小	106	4	92	3	123	4	123	4	92	3	113	3	649	21	27
小平第十三小	70	2	65	2	54	2	72	3	74	2	61	2	396	13	18
小平第十四小	63	2	66	2	57	2	62	2	53	2	58	2	359	12	17
小平第十五小	81	3	89	3	83	3	102	3	74	2	93	3	522	17	23
花小金井小	119	4	128	4	116	4	97	3	126	4	88	3	674	22	28
鈴木小	52	2	54	2	43	2	55	2	50	2	50	2	304	12	17
学園東小	55	2	66	2	80	3	61	2	63	2	69	2	394	13	18
上宿小	43	2	57	2	58	2	48	2	62	2	56	2	324	12	17
計	1,707	58	1,704	56	1,731	62	1,685	56	1,689	53	1,685	51	10,201	336	443

②35人学級(全学年を35人学級と想定し試算)

学年 学校名	1年		2年		3年		4年		5年		6年		合計		教員定数
	児童数	学級数	児童数	学級数	児童数	学級数	児童数	学級数	児童数	学級数	児童数	学級数	児童数	学級数	
小平第一小	81	3	93	3	77	3	84	3	89	3	79	3	503	18	24
小平第二小	92	3	84	3	85	3	82	3	91	3	87	3	521	18	24
小平第三小	99	3	118	4	112	4	130	4	126	4	121	4	706	23	29
小平第四小	62	2	53	2	75	3	49	2	71	3	60	2	370	14	19
小平第五小	122	4	131	4	111	4	128	4	123	4	113	4	728	24	30
小平第六小	90	3	84	3	119	4	90	3	95	3	110	4	588	20	26
小平第七小	111	4	114	4	111	4	102	3	95	3	117	4	650	22	28
小平第八小	151	5	120	4	113	4	103	3	110	4	94	3	691	23	29
小平第九小	70	2	70	2	71	3	67	2	79	3	68	2	425	14	19
小平第十小	113	4	116	4	120	4	115	4	124	4	134	4	722	24	30
小平第十一小	127	4	104	3	123	4	115	4	92	3	114	4	675	22	28
小平第十二小	106	4	92	3	123	4	123	4	92	3	113	4	649	22	28
小平第十三小	70	2	65	2	54	2	72	3	74	3	61	2	396	14	19
小平第十四小	63	2	66	2	57	2	62	2	53	2	58	2	359	12	17
小平第十五小	81	3	89	3	83	3	102	3	74	3	93	3	522	18	24
花小金井小	119	4	128	4	116	4	97	3	126	4	88	3	674	22	28
鈴木小	52	2	54	2	43	2	55	2	50	2	50	2	304	12	17
学園東小	55	2	66	2	80	3	61	2	63	2	69	2	394	13	18
上宿小	43	2	57	2	58	2	48	2	62	2	56	2	324	12	17
計	1,707	58	1,704	56	1,731	62	1,685	56	1,689	58	1,685	57	10,201	347	454

③30人学級(全学年を30人学級と想定し試算)

学年 学校名	1年		2年		3年		4年		5年		6年		合計		教員定数
	児童数	学級数	児童数	学級数	児童数	学級数	児童数	学級数	児童数	学級数	児童数	学級数	児童数	学級数	
小平第一小	81	3	93	3	77	3	84	3	89	3	79	3	503	19	25
小平第二小	92	4	84	3	85	3	82	3	91	4	87	3	521	20	26
小平第三小	99	4	118	4	112	4	130	5	126	5	121	5	706	27	34
小平第四小	62	3	53	2	75	3	49	2	71	3	60	2	370	15	20
小平第五小	122	5	131	5	111	4	128	5	123	5	113	4	728	28	35
小平第六小	90	3	84	3	119	4	90	3	95	4	110	4	588	21	27
小平第七小	111	4	114	4	111	4	102	4	95	4	117	4	650	24	30
小平第八小	151	6	120	4	113	4	103	4	110	4	94	4	691	26	33
小平第九小	70	3	70	3	71	3	67	3	79	3	68	3	425	18	24
小平第十小	113	4	116	4	120	4	115	4	124	5	134	5	722	26	33
小平第十一小	127	5	104	4	123	5	115	4	92	4	114	4	675	26	33
小平第十二小	106	4	92	4	123	5	123	5	92	4	113	4	649	26	33
小平第十三小	70	3	65	3	54	2	72	3	74	3	61	3	396	17	23
小平第十四小	63	3	66	3	57	2	62	3	53	2	58	2	359	15	20
小平第十五小	81	3	89	3	83	3	102	4	74	3	93	4	522	20	26
花小金井小	119	4	128	5	116	4	97	4	126	5	88	3	674	25	31
鈴木小	52	2	54	2	43	2	55	2	50	2	50	2	304	12	17
学園東小	55	2	66	3	80	3	61	3	63	3	69	3	394	17	23
上宿小	43	2	57	2	58	2	48	2	62	3	56	2	324	13	18
計	1,707	67	1,704	65	1,731	64	1,685	66	1,689	69	1,685	64	10,201	395	511

(2) 中学校

①令和5年度 5月1日現在の生徒数及び学級編制の状況

学年 学校名	1年		2年		3年		合計		教員定数
	生徒数	学級数	生徒数	学級数	生徒数	学級数	生徒数	学級数	
小平第一中	157	5	155	4	149	4	461	13	22
小平第二中	163	5	169	5	179	5	511	15	25
小平第三中	236	7	188	5	198	5	622	17	28
小平第四中	178	6	208	6	184	5	570	17	28
小平第五中	194	6	182	5	217	6	593	17	28
小平第六中	203	6	221	6	202	6	626	18	30
上水	101	3	105	3	93	3	299	9	17
花小金井南	185	6	184	5	171	5	540	16	27
計	1,417	44	1,412	39	1,393	39	4,222	122	205

②35人学級（全学年を35人学級と想定し試算）

学年 学校名	1年		2年		3年		合計		教員定数
	生徒数	学級数	生徒数	学級数	生徒数	学級数	生徒数	学級数	
小平第一中	157	5	155	5	149	5	461	15	25
小平第二中	163	5	169	5	179	6	511	16	27
小平第三中	236	7	188	6	198	6	622	19	32
小平第四中	178	6	208	6	184	6	570	18	30
小平第五中	194	6	182	6	217	7	593	19	32
小平第六中	203	6	221	7	202	6	626	19	32
上水	101	3	105	3	93	3	299	9	17
花小金井南	185	6	184	6	171	5	540	17	28
計	1,417	44	1,412	44	1,393	44	4,222	132	223

③30人学級（全学年を30人学級と想定し試算）

学年 学校名	1年		2年		3年		合計		教員定数
	生徒数	学級数	生徒数	学級数	生徒数	学級数	生徒数	学級数	
小平第一中	157	6	155	6	149	5	461	17	28
小平第二中	163	6	169	6	179	6	511	18	30
小平第三中	236	8	188	7	198	7	622	22	37
小平第四中	178	6	208	7	184	7	570	20	34
小平第五中	194	7	182	7	217	8	593	22	37
小平第六中	203	7	221	8	202	7	626	22	37
上水	101	4	105	4	93	4	299	12	21
花小金井南	185	7	184	7	171	6	540	20	34
計	1,417	51	1,412	52	1,393	50	4,222	153	258

2 教室数の状況

区分	普通教室数 (学級数) a	普通教室に 転用可能な 教室 b	普通教室数 c=a+b	5月1日 学級編制状況		35人学級		30人学級	
				学級数 d	学級数	過不足 f=c-e	学級数 g	過不足 h=c-g	
小平第一小	17	4	21	17	18	3	19	2	
小平第二小	18	4	22	18	18	4	20	2	
小平第三小	23	0	23	23	23	0	27	▲4	
小平第四小	13	3	16	13	14	2	15	1	
小平第五小	23	3	26	23	24	2	28	▲2	
小平第六小	19	2	21	19	20	1	21	0	
小平第七小	21	4	25	21	22	3	24	1	
小平第八小	22	8	30	22	23	7	26	4	
小平第九小	13	8	21	13	14	7	18	3	
小平第十小	24	0	24	24	24	0	26	▲2	
小平第十一小	21	3	24	21	22	2	26	▲5	
小平第十二小	21	0	21	21	22	▲1	26	▲5	
小平第十三小	13	5	18	13	14	4	17	1	
小平第十四小	12	4	16	12	12	4	15	1	
小平第十五小	17	1	18	17	18	0	20	▲2	
花小金井小	22	4	26	22	22	4	25	1	
鈴木小	12	2	14	12	12	2	12	2	
学園東小	13	2	15	13	13	2	17	▲2	
上宿小	12	1	13	12	12	1	13	0	
小学校計	336	58	394	336	347	▲1	395	▲19	

小平第一中	13	2	15	13	15	0	17	▲2
小平第二中	15	6	21	15	16	5	18	3
小平第三中	17	2	19	17	19	0	22	▲3
小平第四中	17	3	20	17	18	2	20	0
小平第五中	17	1	18	17	19	▲1	22	▲4
小平第六中	18	5	23	18	19	4	22	1
上水	9	7	16	9	9	7	12	4
花小金井南	16	7	23	16	17	6	20	3
中学校計	122	33	155	122	132	▲1	153	▲9
合計	458	91	549	458	479	▲2	548	▲28

※児童・生徒数、保有普通教室数は、令和5年5月1日現在(特別支援学級は除く)。

※教員定数は、令和元年度教職員定数配当基準表に基づき、校長、副校長、教諭、養護教諭の合計数。

(特別支援学級、栄養教諭、加配はカウントしていない。)

※転用可能な教室の形状が普通教室と同じで、特別教室に転用している教室も含む。

※f及びhの過不足の「合計」は不足分のみ合計を表示。

令和6年度児童・生徒数、学級数の推計

令和5年10月1日現在推計

(小学校)

学年 学校	1年		2年		3年		4年		5年		6年		合計		備考 (特)は特別支援学級で外敷 (特)上段は知的固定 (特)下段は情緒固定	教職員数 (部費)
	児童数	学級数 (特)	児童数	学級数 (特)	児童数	学級数 (特)	児童数	学級数 (特)	児童数	学級数 (特)	児童数	学級数 (特)	児童数	学級数 (特)		
一 小	69	2	79	3	94	3	75	3	84	4	88	3	489	19	3	29
二 小	89	8	92	4	84	3	85	5	83	3	91	8	524	38	5	37
三 小	118	4	98	3	119	4	111	4	130	4	125	4	701	23		31
四 小	53	2	62	7	52	2	75	3	49	1	69	4	360	20	3	26
五 小	118	4	121	3	132	4	110	1	130	6	123	7	734	29	4	39
六 小	73	3	89	3	83	3	119	4	88	3	92	3	544	19		34
七 小	106	4	111	4	113	4	111	4	102	3	96	3	639	22		36
八 小	127	4	157	4	126	5	117	4	108	4	114	3	749	24		32
九 小	62	6	69	3	71	4	68	1	66	4	79	6	415	24	3	23
十 小	105	3	113	4	117	4	121	4	117	4	124	4	697	23		31
十一 小	116	4	128	4	106	4	124	4	115	4	92	3	681	23		31
十二 小	76	2	106	5	92	3	121	5	122	5	92	7	609	27	4	33
十三 小	53	2	69	2	64	2	54	2	72	3	73	2	385	13		19
十四 小	64	2	63	2	65	2	57	2	62	2	53	2	364	12		26
十五 小	90	3	81	3	89	3	83	3	101	3	74	2	518	17		34
花 小	124	4	118	4	127	4	116	4	97	3	125	4	707	23		31
鈴木 小	65	2	50	2	54	2	44	2	54	2	50	2	317	12		26
学園東 小	46	2	54	2	65	2	80	2	61	2	63	2	369	13		19
上宿 小	53	2	43	2	57	2	58	2	49	2	62	2	322	12		18
計	1,607	24	1,703	25	1,710	35	1,729	22	1,690	26	1,685	36	10,124	168	24	555
合計													10,292	366		

(中学校)

学年 学校	1年		2年		3年		4年		5年		合計		備考 (特)は特別支援学級で外敷	教職員数 (部費)
	生徒数	学級数 (特)	生徒数	学級数 (特)	生徒数	学級数 (特)	生徒数	学級数 (特)	生徒数	学級数 (特)	生徒数	学級数 (特)		
一 中	145	3	157	9	155	12	4				457	24	3	27
二 中	184	10	163	7	171	6	5				518	23	3	33
三 中	199	5	233	8	185	7	5				617	20	3	33
四 中	185	6	178	5	207	6	6				570	17		36
五 中	223	8	193	7	181	9	5				597	24	3	34
六 中	207	6	202	6	220	6	6				629	18		32
上水 中	93	3	100	3	105	3	3				298	9		26
花南 中	201	13	187	8	186	1	5				574	22	3	33
計	1,437	39	1,413	39	1,410	35	39				4,260	113	15	254
合計											4,373	123	138	810
給食センター 都費教職員数合計													1	

※小学校1～5年、中学校1年は3.5人を1学級として算出。

小・中学校周年記念行事費一覧

(単位：円)

年度	学校・行事名	周年記念行事費予算額			
		需用費		役務費 (郵券代)	計
		消耗品	印刷製本費		
令和元年度	小平第十四小学校50周年	9,000	275,600	9,000	293,600
	小平第十五小学校50周年	9,000	344,500	9,000	362,500
	上宿小学校40周年	9,000	275,600	9,000	293,600
	計	27,000	895,700	27,000	949,700
令和2年度	小平第三小学校140周年	9,000	482,300	9,000	500,300
	小平第六小学校60周年	9,000	413,400	9,000	431,400
	計	18,000	895,700	18,000	931,700
令和3年度	小平第三中学校60周年	9,000	206,700	9,000	224,700
	小平第五中学校50周年	9,000	275,600	9,000	293,600
	小平第六中学校50周年	9,000	241,150	9,000	259,150
	計	27,000	723,450	27,000	777,450
令和4年度	小平第七小学校60周年	9,000	276,000	9,000	294,000
	計	9,000	276,000	9,000	294,000
令和5年度	小平第一小学校150周年	9,000	103,350	9,000	121,350
	小平第二小学校150周年	9,000	51,675	9,000	69,675
	花小金井小学校50周年	9,000	68,900	9,000	86,900
	計	27,000	223,925	27,000	277,925
令和6年度	小平第八小学校60周年	9,000	292,825	9,000	310,825
	計	9,000	292,825	9,000	310,825

令和6年度 学校令達予算配分

(2-1)

【小学校】

(単位 千円)

学校名	小学校教育振興事業				
	9 交際費	10 需用費	11 役務費	17 備品購入費	合計
一 小	10	6,153	239	1,725	8,127
二 小	10	7,976	259	1,915	10,160
三 小	10	6,837	228	1,915	8,990
四 小	10	5,538	213	1,599	7,360
五 小	10	7,701	287	2,230	10,228
六 小	10	6,122	220	1,662	8,014
七 小	10	6,550	256	1,851	8,667
八 小	10	7,229	248	1,977	9,464
九 小	10	5,640	224	1,461	7,335
十 小	10	6,885	266	1,916	9,077
十一小	10	6,587	231	1,916	8,744
十二小	10	6,917	263	2,042	9,232
十三小	10	5,004	182	1,251	6,447
十四小	10	4,896	182	1,181	6,269
十五小	10	5,811	193	1,530	7,544
花小金井小	10	6,778	223	1,916	8,927
鈴木小	10	4,790	166	1,181	6,147
学園東小	10	4,959	171	1,251	6,391
上宿小	10	4,619	162	1,182	5,973
学校令達計	190	116,992	4,213	31,701	153,096
事務局	50	3,792	632	6,991	11,465
合計	240	120,784	4,845	38,692	164,561

【中学校】

学校名	中学校教育振興事業				
	9 交際費	10 需用費	11 役務費	17 備品購入費	合計
一 中	10	7,194	420	3,322	10,946
二 中	10	7,857	463	3,642	11,972
三 中	10	8,090	471	3,675	12,246
四 中	10	7,577	443	3,403	11,433
五 中	10	8,090	461	3,710	12,271
六 中	10	7,736	413	3,621	11,780
上水 中	10	5,601	332	2,521	8,464
花小金井南中	10	7,837	451	3,524	11,822
学校令達計	80	59,982	3,454	27,418	90,934
事務局	35	2,648	229	2,384	5,296
合計	115	62,630	3,683	29,802	96,230

(2-2)

【小学校】

(単位 千円)

学校名	小学校保健事業				小学校給食運営事業		
	10 需用費	11 役務費	17 備品購入費	合 計	10 需用費	11 役務費	合 計
一 小	386	28	40	454	293	78	371
二 小	434	28	40	502	311	81	392
三 小	414	28	40	482	367	95	462
四 小	358	24	40	422	242	62	304
五 小	472	28	40	540	784	110	894
六 小	371	28	40	439	307	81	388
七 小	471	28	40	539	348	92	440
八 小	475	28	40	543	774	107	881
九 小	360	24	40	424	617	70	687
十 小	398	28	40	466	757	103	860
十一 小	414	28	40	482	363	95	458
十二 小	398	28	40	466	347	92	439
十三 小	348	24	40	412	234	58	292
十四 小	330	24	40	394	222	55	277
十五 小	365	28	40	433	629	79	708
花小金井小	428	28	40	496	369	95	464
鈴木小	262	24	40	326	213	55	268
学園東小	274	24	40	338	230	58	288
上宿小	288	24	40	352	214	55	269
学校令達計	7,246	504	760	8,510	7,621	1,521	9,142
事務局	2,248	773	1,000	4,021	31,165	0	31,165
合 計	9,494	1,277	1,760	12,531	38,786	1,521	40,307

【中学校】

学校名	中学校保健事業			
	10 需用費	11 役務費	17 備品購入費	合 計
一 中	416	31	40	487
二 中	493	35	40	568
三 中	374	35	40	449
四 中	443	35	40	518
五 中	447	35	40	522
六 中	497	35	40	572
上水中	395	31	40	466
花小金井南中	505	35	40	580
学校令達計	3,570	272	320	4,162
事務局	711	323	800	1,834
合 計	4,281	595	1,120	5,996

移動教室 各市状況 (令和5年度予定)

令和5年7月末現在

	市名	小 学 校			
		対象学年	目的地	施設の名称等	期間
1	八王子	5年 6年	姫木平、静岡市 他 日光	(市) 夕やけ小やけふれあいの里 民間施設	1泊2日 2泊3日
2	立川	5年 6年	清里 日光	(市) 八ヶ岳山荘 民間施設	2泊3日 2泊3日
3	武蔵野	6年	日光	民間施設	2泊3日
4	三鷹	6年	川上村	(市) 川上郷自然の村	2泊3日
5	青梅	5年 6年	市内(御岳地区) 富士五湖、日光	民間施設	1泊2日 2泊3日
6	府中	5年	茅野市、飯山市	民間施設	3泊4日
7	昭島	5年 6年	八ヶ岳 日光	民間施設	1泊2日 2泊3日
8	調布	5年 6年 3~6年	八ヶ岳 日光 八王子市 他(特別支援学級)	(市) 八ヶ岳少年自然の家 民間施設	2泊3日 2泊3日 1泊2日
9	町田	5年	川上村	(市) 自然休暇村 三鷹市川上郷自然の村	1泊2日
10	小金井	5年 特別支援	鶴原 相模原市、八王子市	(財) 豊島修練会 豊島至楽荘 民間施設	2泊3日 1泊2日
11	小平	5年 6年	八ヶ岳 日光	民間施設	1泊2日 2泊3日
12	日野	5年 6年	八ヶ岳 日光	小金井市清里山荘 民間施設	1泊2日 2泊3日
13	東村山	5年 6年	高尾 他 日光 他	民間施設	1泊2日 2泊3日 ~3泊4日
14	国分寺	6年	日光	民間施設	2泊3日
15	国立	6年 特別支援	日光 飯能市	民間施設 埼玉県立名栗元気プラザ	2泊3日 1泊2日
16	福生	5年 6年	飯能市 日光	埼玉県立名栗元気プラザ 民間施設 他	1泊2日 2泊3日
17	狛江	6年	日光	民間施設	1泊2日
18	東大和	5年 6年	八ヶ岳 他 日光	民間施設	1泊2日 2泊3日
19	清瀬	5年	立科	(市) 立科山荘	1泊2日
20	東久留米	6年	高崎市榛名地域	民間施設	2泊3日
21	武蔵村山	6年	日光	民間施設	2泊3日
22	多摩	6年	八ヶ岳	(市) 八ヶ岳少年自然の家	2泊3日
23	稲城	実施せず			
24	羽村	5年 6年	学校により異なる 日光	民間施設 他	1泊2日 2泊3日
25	あきる野	6年	日光	民間施設	2泊3日
26	西東京	6年	赤城	国立赤城青少年交流の家	2泊3日

	市 名	中 学 校			
		対象学年	目的地	施設の名称等	期間
1	八 王 子	1年・2年	姫木平 他	(市) 姫木平自然の家・夕やけ小やけふれあいの里 公的施設等、民間施設	1泊2日 ～2泊3日
2	立 川	1 年	大町市	民間施設	2泊3日
3	武 蔵 野	実施せず			
4	三 鷹	2 年	川上村	(市) 川上郷自然の村	2泊3日
5	青 梅	2 年	北志賀高原、菅平 他	民間施設	1泊2日 ～2泊3日
6	府 中	1 年	富士五湖	民間施設	1泊2日
7	昭 島	1 年	菅平 他	民間施設	2泊3日
8	調 布	1 年 1～3年 1～3年	木島平 (通常学級) 富津市 (特別支援学級) 木島平 (不登校特例校分教室)	民間施設 他	2泊3日 1泊2日 2泊3日
9	町 田	1年・2年	長野県 他	民間施設	2泊3日
10	小 金 井	2 年 特別支援	蓼科 清里	民間施設 (市) 清里山荘	2泊3日 2泊3日
11	小 平	1 年	菅平 他	民間施設	2泊3日
12	日 野	1年・2年	菅平 他	民間施設	2泊3日
13	東 村 山	1 年	長野県、群馬県	民間施設	2泊3日
14	国 分 寺	2 年	飯山市	民間施設	2泊3日
15	国 立	1 年 特別支援	菅平 他 富士五湖	民間施設	2泊3日 1泊2日
16	福 生	1年・2年	菅平 他	民間施設 他	2泊3日
17	狛 江	2年 他	菅平 他	民間施設	2泊3日
18	東 大 和	1年・2年	菅平 他	民間施設	2泊3日
19	清 瀬	1 年	菅平 他	民間施設 他	2泊3日
20	東久留米	1年・2年	菅平、静岡県、群馬県	民間施設	2泊3日
21	武蔵村山	1 年	菅平 他	民間施設	2泊3日
22	多 摩	1 年	八ヶ岳	(市) 八ヶ岳少年自然の家	2泊3日
23	稲 城	1 年	野沢温泉村	民間施設	3泊4日
24	羽 村	1 年	学校により異なる	民間施設 他	1泊2日 ～2泊3日
25	あきる野	2 年	学校により異なる	民間施設	2泊3日
26	西 東 京	1 年	菅平	民間施設	2泊3日

学校給食調理形態別残食率の推移(令和元年度～令和5年度)

学務課
単位%

調理形態	令和元年度		令和2年度		令和3年度		令和4年度		令和5年度		
	小学校	中学校	小学校	中学校	小学校	中学校	小学校	中学校	小学校	中学校	
主食	米飯	2.3	21.6	5.6	8.0	5.6	7.9	4.3	10.6	4.6	17.3
	変わり飯	2.0	13.5	2.5	8.4	6.7	9.9	6.4	8.8	5.6	14.3
	丼物、カレー等	0.4	10.5		3.7		5.5			2.2	10.0
	パン		0.7		0.8		2.8		4.2		
	普通パン	1.1	3.8		0.0	2.3		11.3		5.2	0.0
	カットパン、調理パン等										
	変わりパン、菓子パン等	1.3	11.9	2.0	11.9	2.6		2.0	22.8	5.7	6.0
	その他									4.0	
	麺	2.9	7.8	3.8	7.3	7.7	5.3	1.6	9.2	8.7	3.2
	牛乳	1.4	12.6	3.4	5.3	3.5				6.4	38.9
おかず	煮物	1.1	11.5	4.7	9.3	3.4				6.0	0.1
	焼き物		20.6		7.2			6.6		24.2	34.7
	直火焼									7.6	16.3
	間接焼									3.9	0.8
	炒め物	2.8	21.3	7.9	17.8	4.4		6.4			
	汁物	1.7	5.6		2.6	4.7		4.0			
	揚げ物		16.3		8.4						28.1
	あえ物										
	蒸し物	1.5	0.0	10.4		3.0					
	ゆで物					6.9		9.3	28.8	8.0	
デザート	漬物						7.4				
	生魚介										
	魚介加工										
	畜肉加工										
	野菜										
	その他										
	ジャム、マカロン等				0.0						
	チーズ										
	その他				0.2			0.0		8.6	
	果物	1.7	3.9	4.4	0.0	5.5				1.8	0.0
菓子、寄せ物	0.9	0.0	0.5								
飲み物		0.0						0.5		0.0	
その他		0.0		0.0				3.1			
1人1日平均残食量	単位 g	12.0	94.1	25.5	60.5	36.9	70.9	32.1	90.6	63.4	77.5

*小学校は、東京都が実施する「学校給食栄養報告(週報)書」(5・6月、11月の第3週の5日間を調査)に基づいて調査したものをまとめた調理形態別に分類し、その残食率を%で表した。

*中学校は、毎学期学校を決めて5日間調査を行い、各年度の1学期及び2学期の残食率を%で表した。

令和3・4年度は代替(弁当)給食を提供しているため、各おかずの残食率の分類ができないことから、合計の残食率を計上した。

*その期間の1人1日平均残食量を算出し「g」で表した。

小学校給食調理業務委託料年度別一覽

委託校	平成												令和			
	24年度	25年度	26年度	27年度	28年度	29年度	30年度	元年度	2年度	3年度	4年度	5年度	6年度			
小平第一小学校							29,581,200	28,996,128	29,952,752	30,575,600	30,830,800	30,830,800	32,601,800			
委託料(円)								93,701	90,644	99,429	104,928	104,995	107,724			
給食食数(食)								28,879,200	31,529,300	32,294,900	32,294,900	32,210,200	32,210,200			
小平第二小学校								109,213	106,059	119,770	115,217	115,173	114,570			
委託料(円)												36,735,600	36,735,600			
給食食数(食)												145,160	146,306			
小平第三小学校																
委託料(円)																
給食食数(食)																
小平第四小学校																
委託料(円)																
給食食数(食)																
小平第六小学校																
委託料(円)																
給食食数(食)																
小平第七小学校																
委託料(円)																
給食食数(食)																
小平第十一小学校																
委託料(円)																
給食食数(食)																
小平第十二小学校																
委託料(円)																
給食食数(食)																
小平第十三小学校																
委託料(円)																
給食食数(食)																
小平第十四小学校																
委託料(円)																
給食食数(食)																
花小金井小学校																
委託料(円)																
給食食数(食)																
鈴木小学校																
委託料(円)																
給食食数(食)																
学園東小学校																
委託料(円)																
給食食数(食)																
上宿小学校																
委託料(円)																
給食食数(食)																
1食当たりの給食費	226	226	236	236	236	236	236	236	236	236	236	236	236			
保護者負担(円)	238	238	250	250	250	250	250	250	250	250	250	250	250			
	250	250	265	265	265	265	265	265	265	265	265	265	265			

※新型コロナウイルス感染症拡大防止による臨時休業に伴い、令和2年3月2日から令和2年6月14日まで給食提供を中止した。

※令和5年度の委託料は決算見込額、令和6年度の委託料は予算額。

※令和5年度・6年度の給食食数は予定数。

※小学校では、月額料金(平成26年度から低学年4,100円、中学年4,340円、高学年4,600円)を基本とし、1食当たり単価は年額(月額×11か月)を年間給食実施回数191回で割った金額。

※令和6年度は、激変緩和の経過措置により保護者負担額を令和5年度と同額に据え置いている。1食当たり単価は低学年282円、中学年298円、高学年316円。

中学校卒業生進路状況

(単位:人)

		平成30年度卒業生			令和元年度卒業生			令和2年度卒業生			令和3年度卒業生			令和4年度卒業生		
		男	女	計	男	女	計	男	女	計	男	女	計	男	女	計
全日制 高校	都立 普通科高校	330	334	664	317	307	624	352	332	684	324	308	632	328	321	649
	都立 職業科高校	72	42	114	76	55	131	34	30	64	75	40	115	51	41	92
	都内 私立高校	206	243	449	228	211	439	186	216	402	223	243	466	241	214	455
	国立大学附属高校	3	0	3	2	0	2	2	1	3	2	0	2	1	1	2
	特別支援学校	11	6	17	10	3	13	13	6	19	14	9	23	11	5	16
	他府県 公立高校	3	1	4	3	2	5	4	0	4	7	0	7	3	0	3
	他府県 私立高校	32	15	47	27	10	37	28	9	37	32	9	41	28	12	40
定時制 高校	就職している者	0	0	0	0	0	0	0	0	0	0	0	0	0	0	0
	就職していない者	12	16	28	24	19	43	11	8	19	24	19	43	31	24	55
通信制 高校	就職している者	0	0	0	0	0	0	0	0	0	0	0	0	0	0	0
	就職していない者	33	22	55	40	32	72	21	17	38	34	29	63	52	18	70
国立・都立・私立高等専門学校		6	1	7	1	1	2	4	1	5	2	1	3	4	1	5
専修学校、各種学校、職業訓練校		2	2	4	2	0	2	1	3	4	2	5	7	2	2	4
就 職 の み		2	0	2	0	0	0	1	1	2	0	0	0	0	0	0
家事手伝いのみ		0	0	0	2	0	2	0	0	0	1	1	2	0	2	2
そ の 他		5	1	6	4	0	4	1	1	2	0	3	3	2	3	5
合 計		717	683	1,400	736	640	1,376	658	625	1,283	740	667	1,407	754	644	1,398

※「私立高校」には私立高校の職業科を含む。

※「高等専門学校」は5年制の学校で、国立東京工業高専、都立産業技術高専(旧都立工業高専・都立航空工業高専)、私立サレジオ工業高専(旧私立育英高専)など。

教育相談（面接相談） 内容別件数

区分	相談内容	平30年度	令元年度	令2年度	令3年度	令4年度
学業知能	学業成績不振	25	33	21	19	36
性 格	不登校	74	90	98	112	122
	学校であまり話さない	3	2	2	4	3
	非行・非行化の心配	2	2	2	3	3
	いじめ・いじめられる	1	0	0	3	0
	集団生活になじめない	0	0	0	0	0
行 動	うそ・盗み	2	1	2	3	3
	情緒不安定	16	12	14	12	11
	交友関係	11	9	8	13	17
	その他	29	42	56	60	62
身体精神	発達の遅れ・神経性習癖	28	29	31	30	31
進路適性	就学・転校・進学就職等	84	8	7	5	8
その他	家庭・学校教育上の諸問題	60	76	91	83	83
	その他	1	19	9	13	8
	合 計	336	323	341	360	387

教育相談（電話相談） 内容別件数

区分	相談内容	平30年度	令元年度	令2年度	令3年度	令4年度
学業知能	学業成績不振	38	38	31	22	40
性 格	不登校	97	73	66	89	106
	学校であまり話さない	1	2	2	3	6
	非行・非行化の心配	2	3	2	4	4
	いじめ・いじめられる	8	7	0	10	6
	集団生活になじめない	0	0	0	0	0
行 動	うそ・盗み	2	3	2	4	4
	情緒不安定	4	9	17	3	5
	交友関係	18	18	8	15	39
	その他	38	59	45	64	56
身体精神	発達の遅れ・神経性習癖	38	52	38	43	28
進路適性	就学・転校・進学就職等	105	28	22	21	57
その他	家庭・学校教育上の諸問題	97	109	117	91	161
	その他 問い合わせ	168	230	190	309	540
	合 計	616	631	540	678	1,052

不登校児童・生徒の推移

年 度	小 学 校				
	児童総数 A	長 欠 児 童 数			割 合
		男	女	計 B	B/A (%)
平成30年度	9,673	52 (12)	48 (11)	100 (23)	1.03
令和元年度	9,883	59 (11)	53 (11)	112 (22)	1.13
令和2年度	10,072	71 (13)	65 (8)	136 (21)	1.35
令和3年度	10,174	89 (15)	76 (8)	165 (23)	1.62
令和4年度	10,224	110 (34)	81 (18)	191 (52)	1.87

年 度	中 学 校				
	生徒総数 A	長 欠 生 徒 数			割 合
		男	女	計 B	B/A (%)
平成30年度	4,029	91 (5)	67 (7)	158 (12)	3.92
令和元年度	4,028	86 (9)	85 (12)	171 (21)	4.25
令和2年度	4,083	109 (12)	67 (11)	176 (23)	4.31
令和3年度	4,212	139 (15)	109 (17)	248 (32)	5.89
令和4年度	4,249	142 (9)	128 (18)	270 (27)	6.35

※学校基本調査の長欠児童・生徒のうち「不登校」を理由とする者。

年間30日以上欠席者で、()内は30日から49日までの欠席者で内数。

あゆみ教室年度別入室者数

小学校

(単位：人)

学 年	1年生		2年生		3年生		4年生		5年生		6年生		小 計		小学校 合計
	男	女	男	女	男	女	男	女	男	女	男	女	男	女	
平成30年度	0	0	0	0	0	0	0	0	2	0	2	1	4	1	5
令和元年度	0	0	0	0	0	0	0	1	1	3	2	2	3	6	9
令和2年度	2	0	0	1	2	1	1	2	1	2	1	1	7	7	14
令和3年度	0	0	0	0	1	0	3	1	1	6	0	3	5	10	15
令和4年度	0	0	0	0	1	0	0	1	3	3	5	2	9	6	15
男女別小計	2	0	0	1	4	1	4	5	8	14	10	9	28	30	58
合計	2		1		5		9		22		19		58		58

中学校

(単位：人)

学 年	1年生		2年生		3年生		小 計		中学校 合計	小・中学 校合計
	男	女	男	女	男	女	男	女		
平成30年度	2	1	7	8	15	9	24	18	42	47
令和元年度	2	4	5	2	10	13	17	19	36	45
令和2年度	1	1	5	4	4	7	10	12	22	36
令和3年度	3	6	3	9	8	6	14	21	35	50
令和4年度	8	6	4	11	7	10	19	27	46	61
男女別小計	16	18	24	34	44	45	84	97	181	239
合計	34		58		89		181		181	239

あゆみ教室入室者延べ人数・出席日数

年 度	年間総児童・生徒数	年間総出席日数
平成30年度	315人	2,515日
令和元年度	231人	2,352日
令和2年度	198人	2,115日
令和3年度	207人	2,410日
令和4年度	389人	3,065日

介助を要する肢体不自由のある児童・生徒の状況

令和6年1月1日現在

校種	児童・生徒数
小学校(5校)	6人
中学校(2校)	2人
計	8人

指導課

26市における肢体不自由のある児童・生徒への介助員の配置状況(令和5年度)

市名	配置の有無等				配置の 根拠規定	予算措置等
	日常	プール	遠足等	宿泊		
八王子市	○ 36人	×	○	○	要綱	日常、プール：ボランティア1,072円/時又は会計年度任用職員1,350円/時 遠足等：ボランティア6,000円、6,500円/日又は会計年度任用職員1,350円/時 宿泊：ボランティア7,500円/日
立川市	○ 18人	○	○	○	要綱	日常、プール、遠足等：会計年度任用職員1,270円/時又は事業委託2,001円/時 宿泊：事業委託2,001円/時
武蔵野市	×	×	×	×		
三鷹市	○ 3人	×	○	○	要領	会計年度任用職員1,210円/時
青梅市	×	×	×	×		
府中市	○ 14人	○	○	○	要綱	会計年度任用職員1,150円/時
昭島市	○ 0人	○	○	×		日常、遠足等：ボランティア1,130円/時
調布市	×	×	×	×		
町田市	○ 22人	○	○	○		日常、プール：会計年度任用職員115,200円/月又は謝礼5,000円 遠足等：会計年度任用職員115,200円/月又は8,000円/日 宿泊：会計年度任用職員115,200円/月又は35,000～80,000円/回
小金井市	×	×	×	○		宿泊：謝礼7,000円/日
小平市	○ 8人	○	○	○	要綱	日常、プール、遠足等：会計年度任用職員1,220円/時 宿泊：会計年度任用職員16,700円/日
日野市	○ 1人	○	○	×		日常、プール、遠足等：会計年度任用職員(月給は未確定)
東村山市	○ 4人	○	○	○	要綱	日常：会計年度任用職員1,220円/時又は事業委託2,300円 プール、遠足等、宿泊：事業委託2,300円/時
国分寺市	○ 4人	○	○	○	要綱	日常、遠足等、宿泊：会計年度任用職員1,380円/時 プール：会計年度任用職員1,540円/時
国立市	○ 2人	○	○	○		会計年度任用職員1,120円/時
福生市	○ 0人	○	○	○	要綱	日常、遠足等：謝礼1,120円/時 水泳指導：謝礼1,200円/時 宿泊：謝礼7,000円/日
狛江市	○ 3人	×	○	○	要綱	日常、遠足等、宿泊：会計年度任用職員1,140円/時(宿泊は別途超過勤務割増あり)
東大和市	○ 2人	○	○	○		会計年度任用職員1,120円/時
清瀬市	○ 0人	×	○	×	要綱	事業委託1,300円/時
東久留米市	○ 3人	×	○	○	要綱	会計年度任用職員1,271円/時
武蔵村山市	×	×	×	×		
多摩市	×	×	○	○	要綱	遠足等：謝礼1,500円 宿泊：謝礼12,000円
稲城市	○ 0人	○	○	○		日常、遠足等、宿泊：会計年度任用職員1,113円/時 プール：1,250円/単位時間(謝礼)
羽村市	○ 0人	○	○	○		会計年度任用職員1,140円
あきる野市	×	×	×	×		
西東京市	○ 7人	○	○	×	配置基準	ボランティア1,072円/時

青少年対策地区委員会への補助額一覧（令和5年度）

市 名	地区委員会数	補助金額（千円）
八 王 子 市	37	12,905
立 川 市	12	3,000
武 蔵 野 市	12	8,436
三 鷹 市	15	4,230
青 梅 市	11	1,800
府 中 市	11	0
昭 島 市	13	5,041
調 布 市	20	7,845
町 田 市	24	4,136
小 金 井 市	6	1,795
小 平 市	19	3,932
日 野 市	8	3,554
東 村 山 市	7	3,238
国 分 寺 市	5	1,125
国 立 市	8	1,200
福 生 市	30	1,825
狛 江 市	4	423
東 大 和 市	10	1,874
清 瀬 市	5	869
東 久 留 米 市	7	2,600
武 蔵 村 山 市	9	1,737
多 摩 市	13	5,175
稲 城 市	10	2,584
羽 村 市	7	2,711
あ き る 野 市	10	2,880
西 東 京 市	18	3,756

※ 補助金額は交付額です。

放課後子ども教室推進事業の実施状況

令和4年度実績

学校区	活動曜日	活動回数			参加延べ人数			開催している主なプログラム			
		平日	平日以外	合計	全体	学童	特別支援	スポーツ	学習・教養	工作・調理 文化芸術	その他
一小	火・水・土・日	106	2	108	1,399	683	1	○	○	○	○
二小	月・火・水・木・金・土・日	115	8	123	1,635	303	124	○	○	○	
三小	月・火・水・木・金・土・日	140	22	162	2,640	611	0	○	○	○	○
四小	月・火・水・木・金・土・日	193	157	350	9,304	943	0	○	○	○	○
五小	火・水・木・金・土	116	36	152	2,741	567	119	○	○	○	○
六小	月・水・土	70	23	93	1,341	444	0	○	○	○	
七小	月・火・水・木・金・土・日	129	5	134	1,198	212	44	○	○	○	
八小	月・火・水・木・金・土・日	317	68	385	5,559	1,324	0	○	○	○	○
九小	月・火・水・木・金・土・日	88	83	171	3,784	939	0	○	○	○	○
十小	月・水・金・日	56	1	57	432	0	0	○	○	○	
十一小	火・水・木・金・日	32	6	38	399	0	0	○	○	○	○
十二小	月・水・金・土・日	399	2	401	4,675	2,040	186	○	○	○	○
十三小	月・水・木・土・日	53	48	101	1,436	464	0	○	○	○	○
十四小	火・水・木・土・日	120	67	187	2,481	415	0	○	○	○	○
十五小	月・水・木・土・日	85	22	107	957	328	0	○	○	○	
花小	火・水・土・日	18	39	57	1,327	18	0	○	○	○	○
鈴木小	火・水・木・土・日	53	31	84	929	102	0	○		○	
学東小	月・火・水・木・金・土・日	123	51	174	2,193	946	0	○	○	○	○
上宿小	月・水・金・土・日	93	17	110	1,598	332	0	○	○	○	○
総合計		2,306回	688回	2,994回	46,028人	10,671人	474人	19校	18校	19校	13校

※1 活動時間…平日は授業終了後から原則「愛のチャイム」が鳴るまで。

※2 土日祝及び長期休業期間…主にプログラムが継続的でないものを実施。時間については、内容による。

※3 参加延べ人数…学童は、学童クラブ加入者の参加。特別支援は、特別な支援を必要とする児童の参加。共に全体の内数。

※4 開催している主な教室

スポーツ…野球、サッカー、ミニバスケット、よさこいなど

学習・教養…宿題見守り・補習、英語、理科実験、漢字、パソコンなど

工作・調理・文化芸術…工作、絵画、書道、生け花、茶道、囲碁・将棋、合唱・演奏など

その他…ゲーム・レクリエーション、昔遊び、自由遊び、野鳥観察など

保険年金課

(令和6年1月末現在)

月別療養給付費状況(連合会支払分)

(伸率は、対前年比)

区分	月												平均	合計
	3月	4月	5月	6月	7月	8月	9月	10月	11月	12月	1月	2月		
令和4年度	金額	835,390	822,782	801,362	837,469	810,572	796,124	838,303	786,272	773,880	769,004	806,017	803,875	9,646,496
	退職	0	0	0	0	0	0	0	0	0	2	0	0	0
	金額千円	835,390	822,782	801,362	837,469	810,572	796,124	838,303	786,272	773,880	769,006	806,017	803,875	9,646,496
	伸率(%)	△ 3.7	1.2	3.6	4.5	0.6	△ 2.3	1.6	△ 5.8	△ 7.6	△ 10.8	8.3	△ 1.3	△ 1.3
令和5年度	金額	53,964	51,795	50,154	51,731	51,278	50,448	50,420	51,318	50,687	51,832	48,785	50,898	610,775
	退職	0	0	0	0	0	0	0	0	0	1	0	0	0
	件数	53,964	51,795	50,154	51,731	51,278	50,448	50,420	51,318	50,687	51,833	48,785	50,898	610,775
	伸率(%)	△ 1.2	△ 0.7	2.4	△ 0.2	0.5	2.7	△ 0.1	△ 2.3	△ 3.1	△ 3.0	2.3	△ 0.3	△ 0.3
令和5年度	金額	860,884	781,165	810,018	800,967	809,108	793,345	794,690	823,627	803,749			808,617	
	退職	3.1	△ 5.1	1.1	△ 4.4	△ 0.2	△ 0.3	△ 5.2	4.8	3.9			0.6	
	金額千円	860,884	781,165	810,018	800,967	809,108	793,345	794,690	823,627	803,749			808,617	
	伸率(%)	0.0	0.0	0.0	0.0	0.0	皆増	皆減	0.0	0.0			0.0	
令和5年度	金額	860,884	781,165	810,018	800,967	809,108	793,356	794,679	823,627	803,749			808,617	
	退職	3.1	△ 5.1	1.1	△ 4.4	△ 0.2	△ 0.3	△ 5.2	4.8	3.9			0.6	
	金額千円	860,884	781,165	810,018	800,967	809,108	793,356	794,679	823,627	803,749			808,617	
	伸率(%)	0.0	0.0	0.0	0.0	0.0	皆増	皆減	0.0	0.0			0.0	
令和5年度	金額	53,731	50,416	50,201	51,416	50,947	48,622	50,682	52,500	50,795			51,034	
	退職	△ 0.4	△ 2.7	0.1	△ 0.6	△ 0.6	△ 3.6	0.5	2.3	0.2			0.3	
	金額千円	53,731	50,416	50,201	51,416	50,947	48,622	50,682	52,500	50,795			51,034	
	伸率(%)	△ 0.4	△ 2.7	0.1	△ 0.6	△ 0.6	△ 3.6	0.5	2.3	0.2			0.3	
令和5年度	金額	0	0	0	0	0	0	1	0	0			0	
	退職	0.0	0.0	0.0	0.0	0.0	皆増	皆減	0.0	0.0			0.0	
	金額千円	0	0	0	0	0	0	1	0	0			0	
	伸率(%)	0.0	0.0	0.0	0.0	0.0	皆増	皆減	0.0	0.0			0.0	
令和5年度	金額	53,731	50,416	50,201	51,416	50,947	48,623	50,681	52,500	50,795			51,034	
	退職	△ 0.4	△ 2.7	0.1	△ 0.6	△ 0.6	△ 3.6	0.5	2.3	0.2			0.3	
	金額千円	53,731	50,416	50,201	51,416	50,947	48,623	50,681	52,500	50,795			51,034	
	伸率(%)	△ 0.4	△ 2.7	0.1	△ 0.6	△ 0.6	△ 3.6	0.5	2.3	0.2			0.3	

※ 一般 = 一般被保険者 退職 = 退職被保険者等

国民健康保険税調定額内訳（現年分）

《医療保険分》

区 分		6年度当初予算	5年度当初予算	増 減	伸 率	
按分率	応能割	所得割額	6.01 %	5.68 %	0.33 割	5.8 %
	応益割	均等割額	27,000 円	25,700 円	1,300 円	5.1 %
課 税 限 度 額		650,000 円	650,000 円	0 円	0.0 %	
調定額	総 額		2,244,168 千円	2,382,818 千円	△ 138,650 千円	△ 5.8 %
	応能割	所得割額	1,593,664 千円	1,718,046 千円	△ 124,382 千円	△ 7.2 %
	応益割	均等割額	650,504 千円	664,772 千円	△ 14,268 千円	△ 2.1 %
賦課割合	応能割	所得割額	63.1 %	64.8 %	△ 1.7 割	△ 2.6 %
	応益割	均等割額	36.9 %	35.2 %	1.7 割	4.8 %
保 險 税 (調 定 額)	1人当り	64,119 円	64,400 円	△ 281 円	△ 0.4 %	
	1世帯当り	91,226 円	92,825 円	△ 1,599 円	△ 1.7 %	
課税限度額	限度額世帯	398 世帯	416 世帯	△ 18 世帯	△ 4.3 %	
	限度超過額	510,551 千円	541,571 千円	△ 31,020 千円	△ 5.7 %	

(注) 調定額・賦課割合の算出

応能割は限度額超過分を差し引き、応益割は低所得者軽減分を差し引かずに算出している。

国民健康保険税の推移

1 調定額（医療保険分）の推移

(単位：千円)

区分	年 度	項 目	現年分	滞納繰越分	合 計
決 算	令和2年度	決 算 額	2,385,056	359,177	2,744,233
		対前年度比増減額	87,562	△ 20,900	66,662
		対前年度比(%)	3.81	△ 5.50	2.49
	令和3年度	決 算 額	2,410,314	340,543	2,750,857
		対前年度比増減額	25,258	△ 18,634	6,624
		対前年度比(%)	1.06	△ 5.19	0.24
令和4年度	決 算 額	2,371,875	303,059	2,674,934	
	対前年度比増減額	△ 38,439	△ 37,484	△ 75,923	
	対前年度比(%)	△ 1.59	△ 11.01	△ 2.76	
当 初 予 算	令和5年度	予 算 額	2,382,818	296,499	2,679,317
		対前年度比増減額	27,156	△ 37,476	△ 10,320
		対前年度比(%)	1.15	△ 11.22	△ 0.38
	令和6年度	予 算 額	2,244,168	269,205	2,513,373
		対前年度比増減額	△ 138,650	△ 27,294	△ 165,944
		対前年度比(%)	△ 5.82	△ 9.21	△ 6.19

2 世帯数の推移

(単位：世帯、%)

区 分	決 算			当 初 予 算	
	2年度	3年度	4年度	5年度	6年度
世 帯 数	25,945	25,776	25,531	25,670	24,600
対前年度比(%)	△ 0.8	△ 0.7	△ 1.0	△ 0.1	△ 4.2

※世帯数は年度平均（4月～3月）

3 徴収率の推移（医療＋後期＋介護）

(単位：%)

区 分	決 算			当 初 予 算	
	2年度	3年度	4年度	5年度	6年度
現 年 分	94.3	95.0	95.5	92.0	92.0
滞 納 繰 越	32.7	30.8	32.7	28.0	28.0
合 計	86.0	86.8	88.2	84.7	85.0

4 不納欠損の推移

(単位：人)

区分	項 目	元年度	2年度	3年度	4年度
条 項 別	法18条（時効）	169	157	148	195
	法15条の7-4（執停3年）	172	262	400	346
	法15条の7-5（即欠損）	116	119	229	42
	合 計	457	538	777	583
理 由 別	所 在 不 明	27	30	34	12
	生 活 保 護	46	33	52	46
	資 力 欠 如	279	363	469	489
	死 亡	5	10	7	7
	出 国	100	102	215	29
	合 計	457	538	777	583

国保税の「法定軽減」に係る国庫支出金の変化

(保険基盤安定制度、未就学児均等割保険税軽減制度)

(単位：千円)

区分	年度	令和元年度	令和2年度	令和3年度	令和4年度	令和5年度 (見込)
国庫支出金		130,774	134,244	136,819	142,886	139,294
保険者支援分		130,774	134,244	136,819	138,108	134,711
未就学児均等割 保険税軽減分		—	—	—	4,778	4,583
都支出金		354,663	365,203	369,856	373,190	372,481
保険税軽減分		289,276	298,081	301,446	301,747	302,834
保険者支援分		65,387	67,122	68,410	69,054	67,355
未就学児均等割 保険税軽減分		—	—	—	2,389	2,292
市負担分		161,812	166,482	168,891	172,025	170,592
合計		647,249	665,929	675,566	688,101	682,367

後期高齢者医療被保険者数の推移

(単位：人)

該当月	被保険者数	増	減	前月比	該当月	被保険者数	増	減	前月比
5年1月末	25,040	328	196	132	5年7月末	25,473	202	145	57
5年2月末	25,127	253	166	87	5年8月末	25,502	188	159	29
5年3月末	25,214	255	168	87	5年9月末	25,585	231	148	83
5年4月末	25,328	253	139	114	5年10月末	25,689	262	158	104
5年5月末	25,355	172	145	27	5年11月末	25,715	206	180	26
5年6月末	25,416	184	123	61	5年12月末	25,732	191	174	17
					平均	25,431	227	158	69

後期高齢者医療保険料の推移

(単位：千円)

区分	年度	項目	現年度分	滞納繰越分	合計
決算 (収入済額)	令和2年度	決 算 額	2,247,882	8,298	2,256,180
		対前年度比増減額	50,734	1,223	51,957
		対前年度比 (%)	2.31	17.29	2.36
	令和3年度	決 算 額	2,268,439	5,905	2,274,344
		対前年度比増減額	20,557	△ 2,393	18,164
		対前年度比 (%)	0.91	△ 28.84	0.81
	令和4年度	決 算 額	2,500,419	7,335	2,507,754
		対前年度比増減額	231,980	1,430	233,410
		対前年度比 (%)	10.23	24.22	10.26
当初予算	令和5年度	予 算 額	2,584,391	6,579	2,590,970
		対前年度比増減額	156,605	417	157,022
		対前年度比 (%)	6.45	6.77	6.45
	令和6年度	予 算 額	2,709,494	7,137	2,716,631
		対前年度比増減額	125,103	558	125,661
		対前年度比 (%)	4.84	8.48	4.85

26市介護保険料の独自減免実施内容

令和5年12月1日現在

保険者	対象者	減免の基準（収入、資産など）	減免割合	令和4年度実績	
				対象者数	減免総額
八王子市	—	—	—	—	—
立川市	—	—	—	—	—
武蔵野市	—	—	—	—	—
三鷹市	第1段階（生活保護受給者を除く）から第3段階までの被保険者	<p><収入> 前年収入 160 万円（第1段階は 80 万円）以下（世帯員 1 人増すごとに 60 万円加算）</p> <p><資産> 預貯金が 200 万円（2 人以上の世帯は 400 万円）以下、居住用以外の土地・家屋を所有していないこと</p> <p><その他> 住民税の課税者に扶養されていないこと 特別養護老人ホーム等の入所による公費の受益がないこと</p>	<p><第1段階> 1/2 に減額</p> <p><第2段階> <第3段階> 第1段階に減額</p>	29 人	366,500 円
青梅市	—	—	—	—	—
府中市	第1段階（生活保護受給者を除く）、第2段階及び第3段階の被保険者	<p><収入> 生活保護基準生活費×1.2 未満</p> <p><資産> 世帯の預貯金が生活保護基準生活費×1.2×12 月以下、居住用以外の土地家屋を所有していない</p> <p><その他> 所得税又は市都民税の課税者に扶養されていないなど</p>	<p><第1段階> 1/2 に減額</p> <p><第2段階> <第3段階> 1/3 に減額</p> <p>※第2・3段階については、減免の結果、1段階の減免後額を下回らないよう、同額までの減額とする。</p>	34 人	816,400 円
昭島市	生活保護受給者を除く被保険者	<p><収入> ①生活保護基準生活費に対する申請月の前3か月における収入月額の前3か月の平均額の割合が 100/100 未満 ②同割合が 100/100 以上 110/100 未満</p> <p><資産> 預貯金の額によっては非該当</p> <p><その他> 資産の保有状況により減免率を算定</p>	<p>①は 90%減免</p> <p>②は 80%減免</p> <p>※資産の保有状況により減免率の変動あり</p>	14 人	257,758 円

保険者	対象者	減免の基準（収入、資産など）	減免割合	令和4年度実績	
				対象者数	減免総額
調布市	第2段階または第3段階の被保険者	<p><収入> 前年収入 150 万円以下（世帯員 1 人増ごとに 50 万円加算）</p> <p><資産> 預貯金が 350 万円以下（1 人増ごとに 100 万円加算）、居住用以外に不動産を所有していない</p> <p><その他> 市民税の課税者に扶養されていないなど</p>	第1段階に減額	23 人	395,900 円
町田市	第1段階（生活保護受給者を除く）、第2段階、第3段階の被保険者	<p><収入> 生活保護認定基準以下</p> <p><資産> （生活保護基準月額+家賃）の 3 か月分以下</p> <p><その他> 市民税を課税されている者に扶養されていないこと、医療保険又は介護保険自己負担が月 1 万円を超えることなど（第1段階で老齢福祉年金を受給している者を除く）</p>	<p><第1段階> 1/2 に減額</p> <p><第2段階> 第1段階に減額</p> <p><第3段階> 第2段階に減額</p>	0 人	0 円
小金井市	生活保護受給者を除く被保険者	<p><収入> 生活保護基準以下</p> <p><資産> 世帯の預貯金が生活保護基準の 1 年分以下</p> <p><その他> 所得税等の課税者に扶養されていないなど</p>	1/2 を減額	0 人	0 円
小平市	第1段階（生活保護受給者を除く）、第2段階及び第3段階の被保険者	<p><収入> 世帯員の前年収入が基準収入額（150 万円、1 人増えるごと 50 万円加算）以下</p> <p><資産> 世帯員の預貯金の合計が基準額（350 万円、1 人増えるごとに 100 万円加算）以下、居住用以外の土地・家屋を所有していないなど</p>	<p><第1段階> 1/2 を減額</p> <p><第2段階> 1/3 を減額</p> <p><第3段階> 1/3 を減額</p>	40 人	358,000 円
日野市	第1段階（生活保護受給者を除く）、第2段階及び第3段階の被保険者	<p><収入> 生活保護基準以下</p> <p><資産> 預貯金が 120 万円以下（1 人増ごとに 25 万円加算）、居住用以外に土地・家屋を所有していないなど</p> <p><その他> 保険料を滞納していないこと</p>	1/2 に減額	4 人	39,652 円

保険者	対象者	減免の基準（収入、資産など）	減免割合	令和4年度実績	
				対象者数	減免総額
東村山市	第1段階（生活保護又は中国残留邦人等の支援給付の受給者を除き、老齢福祉年金を受給している）の被保険者	<p><収入> 世帯の前年の収入が150万円以下</p> <p><資産> 世帯の預貯金が120万円以下、居住用以外に土地・家屋を所有していない</p> <p><その他> 市民税の課税者に扶養されていないなど</p>	申請時点において納期限前の保険料の1/2を減免	0人	0円
国分寺市	生活保護受給者を除く被保険者	<p><収入> 基準生活費（1人世帯月額83,000円 1人増すごとに月額50,000円加算）に対する3か月の平均収入額の割合が150/100未満</p> <p><資産> 預貯金、土地・家屋などの所有状況により基本減免率から減じる</p>	20～90%	24人	938,500円
国立市	第1段階（生活保護受給者を除く）、第2段階及び第3段階の被保険者	<p><収入> 生活保護基準（冬季加算含む）の1.5倍以下</p> <p><資産> 預貯金が生活保護の基準生活費（冬季加算含む）の18か月分以下、居住用以外に土地・家屋を所有していない</p> <p><その他> 住民税等の課税者に扶養されていないなど</p>	1/2に減額	50人	565,600円
福生市	—	—	—	—	—
狛江市	保険料の所得段階が第2段階若しくは第3段階に該当する者で収入が著しく少ないと認められる場合（所得税及び区市町村民税未申告者（申告不要者は除く。）を除く。）	<p><収入> 基準生活費に対する収入率120/100未満</p> <p><資産>（土地・家屋） 日常生活に供する資産以外に活用できる資産がない</p> <p><預貯金> 世帯の預貯金の合計が一人世帯の場合350万円、世帯員が一人増すごとに100万円を加算した額以下である</p> <p><その他> 市民税課税者に扶養されていない、市民税課税者と生計を共にしていない、既に納期の到来した保険料を完納している</p>	第1段階の保険料	0人	0円

保険者	対象者	減免の基準（収入、資産など）	減免割合	令和4年度実績	
				対象者数	減免総額
東大和市	第1段階（生活保護受給者を除く）、第2段階、第3段階の被保険者	<p><収入> 生活保護基準生活費×1.2未満</p> <p><資産> 世帯の預貯金が生活保護基準生活費の12か月以下、日常生活に必要な資産以外に利用し得る資産を所有していない</p> <p><その他> 市民税の課税者に扶養されていない、介護保険料の滞納がない</p>	申請時点において納期限前の保険料の1/2を減免	6人	51,200円
清瀬市	第1段階（生活保護受給者を除き高齢福祉年金受給者のみ）、第2段階及び第3段階の被保険者	<p><収入> 生活保護基準生活費に対する収入の割合が120/100以下</p> <p><資産> 住居以外の土地・家屋を所有していないこと 預貯金が、世帯の基準生活費（生活保護基準）の12ヶ月分以内であること</p> <p><その他> 市民税の課税者に扶養されていないなど</p>	<p><第1段階> 50/100を減額</p> <p><第2段階> <第3段階> 30/100を減額</p>	4人	29,600円
東久留米市	—	—	—	—	—
武蔵村山市	第1段階（生活保護受給者を除く）、第2段階及び第3段階	<p><収入> 前年収入が生活保護基準の1.5倍額以下（家賃相当額は収入から控除、各種年金・手当は種類に関わらず全額を収入と認定）</p> <p><資産> 預貯金が350万円以下（1人増ごとに100万円加算）、居住用以外に不動産を所有していない</p> <p><その他> 他の世帯に属する者からの税法上の扶養親族ではないこと</p>	<p><第1段階> 25/100を減額</p> <p><第2段階> 10/100を減額</p> <p><第3段階> 10/100を減額</p>	26人	75,900円
多摩市	第3段階の被保険者	<p><収入> 世帯の収入月額が生活保護基準以下</p> <p><資産> 被保険者又は世帯員が、居住用以外に土地又は家屋を所有していないこと。被保険者の属する世帯の預貯金額が、基準生活費に1.2を乗じて得た額以下であること</p> <p><その他> 市民税課税者に扶養されていないこと。市民税課税者と生計を共にしていないこと。他の世帯に属する市民税課税者から医療保険の扶養になっていないこと</p>	<p>第1段階へ減額</p> <p>※多摩市介護保険条例（第14条2項）で第1段階の料金を28,000円から15,600円に減額しているが、独自減免の減免金額は28,000円までとしている</p>	0人	0円

保険者	対象者	減免の基準（収入、資産など）	減免割合	令和4年度実績	
				対象者数	減免総額
稲城市	第1段階（生活保護受給者・中国残留邦人等支援給付の受給者を除く）、第2段階及び第3段階の被保険者	<p><収入> 世帯の年間収入（親族等からの仕送り等も含む）が基準収入額（単身世帯の場合は150万円とし、世帯の構成員1人につき50万円を加算した額）以下</p> <p><資産> 世帯の預貯金額が基準預貯金額（単身世帯の場合は350万円とし、世帯の構成員1人につき100万円を加算した額）以下、現在住んでいる住居以外の資産がない</p> <p><その他> 住民税課税者の扶養親族及び医療保険の被扶養者（遠隔地扶養も含む。）になっていない、介護保険料を滞納していない</p>	<p>減免率は以下のとおり</p> <p><第1段階> <第2段階> <第3段階> 75/100に減額</p>	6人	47,300円
羽村市	高齢福祉年金受給者	<p><資産> 預貯金が基準額(350万円、1人増えるごとに100万円加算)以下、居住用以外に処分可能な土地・家屋を所有していないとき</p> <p><その他> 所得税又は市町村民税の扶養控除及び医療保険において扶養親族となっていないとき、介護保険料に滞納がないとき</p>	50/100	0人	0円
あきる野市	—	—	—	—	—
西東京市	—	—	—	—	—

26市要介護等認定者数の推移

市名	令和2年度 (人)			令和3年度 (人)			令和4年度 (人)		
	要支援	要介護	計	要支援	要介護	計	要支援	要介護	計
八王子市	8,858	20,641	29,499	8,834	20,866	29,700	8,875	21,456	30,331
立川市	2,681	6,146	8,827	2,675	6,303	8,978	2,632	6,455	9,087
武蔵野市	877	5,765	6,642	894	5,969	6,863	1,058	6,040	7,098
三鷹市	2,257	5,826	8,083	2,302	5,962	8,264	2,374	6,021	8,395
青梅市	1,638	4,611	6,249	1,686	4,759	6,445	1,703	4,722	6,425
府中市	3,499	7,840	11,339	3,556	7,889	11,445	3,451	8,053	11,504
昭島市	1,418	4,224	5,642	1,390	4,403	5,793	1,449	4,348	5,797
調布市	3,677	6,935	10,612	3,782	7,207	10,989	3,825	7,488	11,313
町田市	6,546	15,781	22,327	6,693	16,027	22,720	7,010	16,517	23,527
小金井市	1,603	3,780	5,383	1,664	3,842	5,506	1,798	3,827	5,625
小平市	3,066	6,401	9,467	3,022	6,686	9,708	3,129	6,894	10,023
日野市	3,348	6,222	9,570	3,501	6,272	9,773	3,684	6,393	10,077
東村山市	2,512	5,600	8,112	2,684	5,496	8,180	2,924	5,467	8,391
国分寺市	1,421	4,204	5,625	1,550	4,231	5,781	1,626	4,247	5,873
国立市	1,149	2,680	3,829	1,212	2,736	3,948	1,254	2,731	3,985
福生市	525	1,937	2,462	572	2,044	2,616	538	2,153	2,691
狛江市	1,163	3,206	4,369	1,216	3,378	4,594	1,198	3,497	4,695
東大和市	1,610	2,953	4,563	1,689	2,978	4,667	1,802	3,080	4,882
清瀬市	1,359	3,174	4,533	1,410	3,244	4,654	1,443	3,272	4,715
東久留米市	1,975	4,621	6,596	1,960	4,720	6,680	2,097	4,766	6,863
武蔵村山市	840	2,194	3,034	868	2,325	3,193	936	2,394	3,330
多摩市	1,595	4,639	6,234	1,625	4,739	6,364	1,744	4,813	6,557
稲城市	928	2,117	3,045	976	2,199	3,175	1,124	2,243	3,367
羽村市	616	1,702	2,318	644	1,806	2,450	706	1,821	2,527
あきる野市	807	2,970	3,777	853	3,054	3,907	849	3,157	4,006
西東京市	1,998	8,723	10,721	2,151	8,785	10,936	2,210	8,832	11,042

下水道事業各種推移

1 下水道会計への繰入金の推移と構成比 (単位：千円・%)

年度	令和元	令和2	令和3	令和4	令和5(見込)
繰入金	1,048,458	1,043,348	913,997	1,016,173	1,140,000
構成比	19.4	20.3	17.8	18.9	20.0

2 公共下水道建設費の推移 (単位：千円)

年度	令和元	令和2	令和3	令和4	令和5(見込)
多摩川(合流)	306,385	344,181	288,577	932,463	1,190,086
荒川(分流)	459,908	439,860	349,312	205,268	111,906
計	766,293	784,041	637,889	1,137,731	1,301,992

※令和元年度から資本勘定人件費を含む。

3 流域下水道建設負担金の推移 (単位：千円)

年度	令和元	令和2	令和3	令和4	令和5(見込)
多摩川(合流)	22,713	60,217	35,461	50,487	448,419
荒川(分流)	20,083	28,356	34,686	47,396	60,070
計	42,796	88,573	70,147	97,883	508,489

4 下水道債償還計画表 (単位：百万円)

年度	償還金(元金・利息)	年度末現在高
令和5	587	8,074
6	605	8,674
7	649	9,094
8	679	9,489

5 国庫補助金の推移 (単位：百万円)

年度	補助率	国庫補助金	6/10の場合	影響額
令和元	5/10	64.6	77.52	△12.92
令和2	5/10	94.61	113.53	△18.92
令和3	5/10	52.20	62.64	△10.44
令和4	5/10	104.40	125.28	△20.88
令和5(見込)	5/10	85.00	102.00	△17.00

6 水洗化状況 令和5年12月31日現在

区分	現在世帯数	水洗化世帯数	未水洗世帯数	水洗化率(%)	未水洗世帯数の内訳	
					都営住宅	一般住宅
全体	96,344	96,247	97	99.9	0	97

下水道使用料に関する調べ

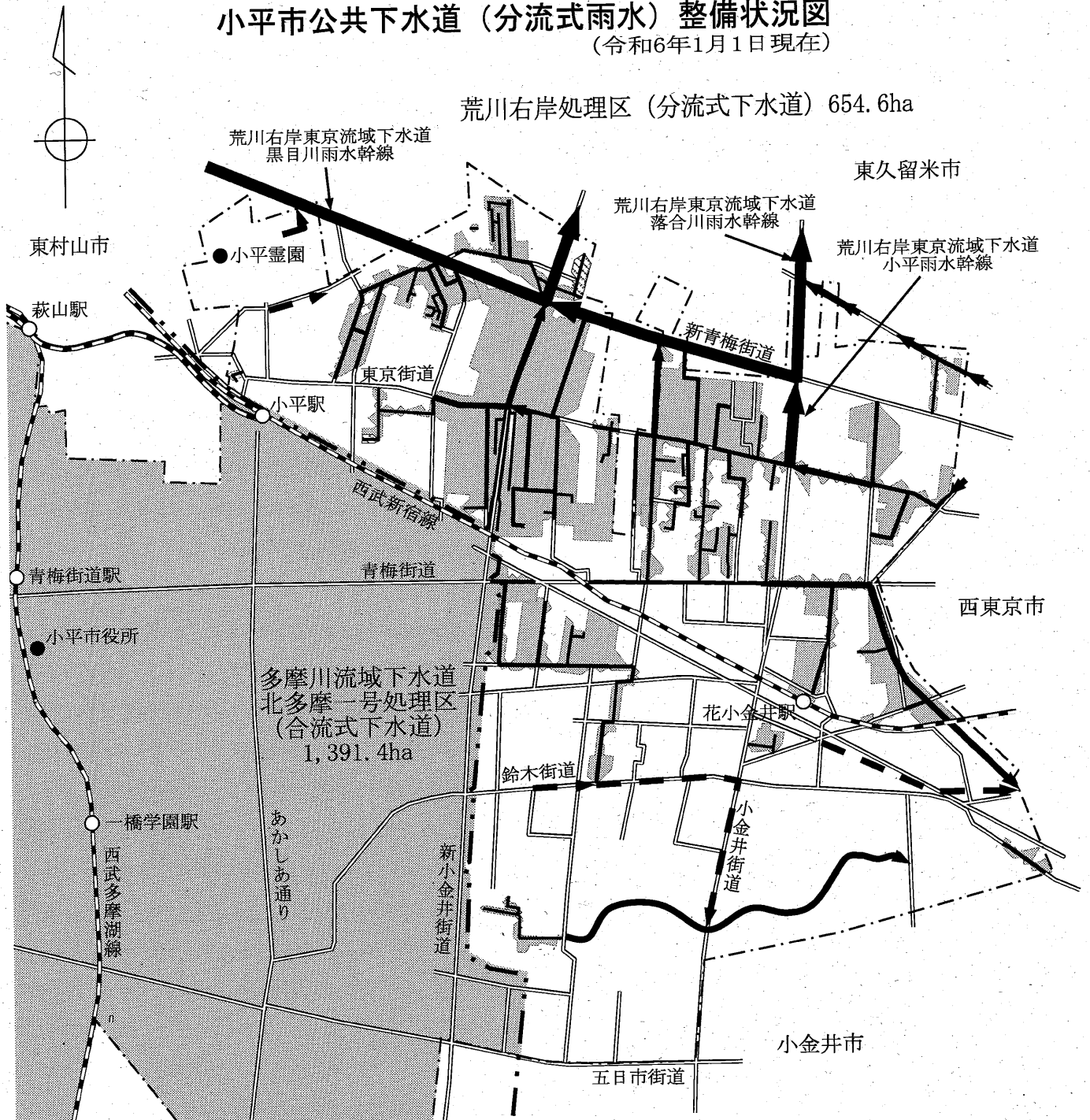
区分	下水道使用料 改定予定	一般汚水										浴場汚水			月額使用料			使用料 適用 年月日	供 開 始 年月日
		基本料		20m ³ まで	30m ³ まで	50m ³ まで	100m ³ まで	200m ³ まで	500m ³ まで	1000m ³ まで	2000m ³ まで	2000m ³ 以上	基本料	11m ³ から (1m ³ につき)	標準世帯	100m ³	500m ³		
		8m ³ まで	10m ³ まで	20m ³ まで	30m ³ まで	50m ³ まで	100m ³ まで	200m ³ まで	500m ³ まで	1000m ³ まで	2000m ³ まで	2000m ³ 以上	8m ³ まで	10m ³ まで	20m ³	100m ³	500m ³		
八王子市	改定予定なし	560	—	110	140	170	200	230	270	310	345	280	—	9m ³ から19	2,068	18,348	132,748	H10.10.1	S97.2.15
立川市	改定予定なし	—	530	75	115	150	200	245	285	325	—	—	1m ³ につき26	1,408	13,453	116,303	H9.6.1	S95.5.13	
武蔵野市	令和6年度改定予定	490	—	50	65	75	85	100	115	140	195	150	—	9m ³ から26	1,199	8,239	57,189	R2.4.1	S45.1.1
三鷹市	改定予定なし	400	—	62	86	97	126	144	204	245	283	—	106	11	1,258	11,268	94,428	H26.4.1	S43.7.1
青梅市	改定予定なし	577	—	113	144	170	200	230	270	322	369	—	—	—	2,126	18,450	132,850	H20.6.1	S53.5.20
府中市	改定予定なし	—	266	56	76	95	116	141	166	192	—	—	116	12	908	8,641	67,931	H17.7.1	S48.4.23
昭島市	改定予定なし	—	465	76	108	145	189	232	280	324	—	—	340	19	1,347	12,886	110,236	H16.4.1	S53.6.1
調布市	改定予定なし	—	350	81	98	125	144	172	201	227	—	—	1m ³ につき20	1,276	11,385	83,985	H12.4.1	S47.6.1	
町田市	改定予定なし	560	—	110	140	170	200	230	270	310	345	280	—	9m ³ から35	2,068	18,348	132,748	H11.7.1	S42.4.1
小金井市	改定予定なし	350	—	70	105	120	135	170	210	250	290	—	1m ³ につき13	1,309	12,529	100,529	H31.4.1	S48.6.1	
小平市	改定予定なし	—	455	105	125	155	175	210	250	285	285	—	1m ³ につき13	1,655	14,305	102,855	H14.4.1	S50.9.1	
日野市	改定予定なし	560	—	110	140	170	200	230	270	310	345	130	—	9m ³ から13	2,068	18,348	132,748	H16.4.1	S93.10.15
東村山市	改定予定なし	560	—	100	160	195	230	270	310	345	—	—	1m ³ につき19	1,936	17,941	132,341	H28.10.1	S54.9.1	
国分寺市	改定予定なし	—	545	100	115	125	170	200	240	280	330	—	1m ³ につき18	1,699	15,064	116,264	H16.1.1	S51.4.1	
国立市	改定予定なし	—	540	110	150	180	215	255	295	335	—	—	1m ³ につき24	1,804	16,654	124,454	H11.4.1	S54.8.1	
福生市	改定予定なし	—	320	64	75	105	130	155	200	245	285	—	130	13	1,056	9,306	74,756	R5.10.1	S53.6.1
狛江市	改定予定なし	—	528	87	128	176	211	266	314	363	—	—	1m ³ につき16	1,537	15,441	126,431	H14.4.1	S47.8.1	
東大和市	改定予定なし	610	—	102	160	190	230	270	330	370	410	—	1m ³ につき24	2,017	20,607	159,207	H28.7.1	S60.6.15	
清瀬市	改定予定なし	484	—	105	149	187	220	275	319	363	—	—	1m ³ につき22	1,918	17,120	132,070	H27.10.1	S56.12.1	
東久留米市	改定予定なし	—	690	125	162	210	241	290	324	363	363	—	280	27	2,134	19,030	141,240	H25.4.1	S43.6.1
武蔵村山市	改定予定なし	—	504	78	98	136	166	196	264	334	—	—	140	14	1,412	12,126	95,066	H21.10.1	S54.6.1
多摩市	改定予定なし	560	—	110	140	170	200	230	270	310	345	280	—	9m ³ から35	2,068	18,348	132,748	H12.4.1	S42.3.29
稲城市	改定予定なし	560	—	110	140	170	200	230	270	310	345	280	—	9m ³ から26	2,068	18,348	132,748	H12.4.1	S60.11.2
羽村市	令和6年度改定予定	—	352	72	96	120	150	186	209	253	—	—	146	14	1,179	10,947	88,827	H18.4.1	S53.6.1
あきる野市	改定予定なし	—	530	130	145	170	200	230	270	310	345	—	—	—	2,013	18,348	132,748	H14.4.1	H4.11.16
西東京市	改定予定なし	410	—	88	126	157	189	239	283	306	328	—	—	—	1,612	16,847	136,527	H23.10.1	S58.4.5
26市平均		514	467	92	127	134	166	197	237	277	317	233	180	20	1,659	15,090	114,999	—	—
東京都区部		560	—	110	140	170	200	230	270	310	345	280	—	9m ³ から35	2,068	18,348	132,748	H10.6.1	—

備考 ◎「月額使用料」欄は消費税を含む数値である。

◎「浴場汚水」欄が—となっている市については、公衆浴場がないため料金設定がない。

◎福生市の「2,000m³まで」「2,001m³以上」欄に記載の料金はそれぞれ「10,000m³まで」「10,001m³以上」の料金となっている。

小平市公共下水道（分流式雨水）整備状況図 （令和6年1月1日現在）



荒川右岸処理区（分流式下水道）654.6ha

荒川右岸東京流域下水道
黒目川雨水幹線

東久留米市

荒川右岸東京流域下水道
落合川雨水幹線

荒川右岸東京流域下水道
小平雨水幹線

東村山市

小平霊園

萩山駅

東京街道

小平駅

新青梅街道

西武新宿線

青梅街道

西東京市

青梅街道駅

小平市役所

多摩川流域下水道
北多摩一号処理区
（合流式下水道）
1,391.4ha

花小金井駅

鈴木街道

小金井街道

橋学園駅

あかしあ通り

新小金井街道

西武多摩湖線

小金井市

五日市街道

国分寺市

【凡例】

行政界	---
合流式・分流式処理区界	- · - · - · -
流域下水道幹線	→
公共下水道幹線（整備済）	→
公共下水道幹線（未整備）	- - - - -
令和4年度以前整備済み（枝線）	▨
令和5年度整備見込み（枝線）	▨

※合流式下水道区域及び分流式下水道区域（汚水）については、平成2年度に整備済み