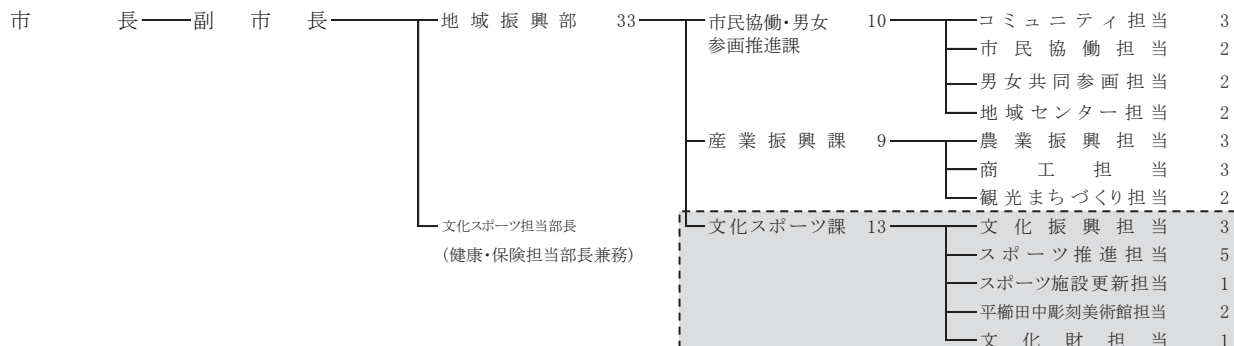


# VI 市長部局

スポーツに関すること及び文化に関することを市長部局において執行及び補助執行しています。

## 1 市機関の組織図と職員数

令和5年4月1日現在



は、執行及び補助執行を行った市長部局  
平成 27 年度の小平市の組織改正による変更

## 2 文化

芸術や文化の発展、文化活動の振興に寄与するために、市で管理する施設について、活動・運営の充実を図ることを目的に、さまざまな取組を行っています。

### (1) 平櫛田中彫刻美術館の充実

小平市平櫛田中彫刻美術館は、近代日本彫刻界の巨匠・平櫛田中が晩年を過ごした居宅を保存した記念館と、作品を展示している展示館からなる美術館であり、広く市民に公開している。平成 18 年度に、「平櫛田中館」から「平櫛田中彫刻美術館」に名称を変更し、より一層の充実を図っている。

美術館では、木彫を中心とした作品、書、田中が愛用した身の回りの品や彫刻用具、参考資料等を展示するとともに、さまざまな企画展等を実施し、市民の文化の発展に寄与している。

#### ① 出前授業の実施

平櫛田中彫刻美術館の学芸員が市内の小・中学校に出向き、彫刻家・平櫛田中とその作品に関する授業を行っている。

#### ② 美術館ボランティアの募集

平櫛田中彫刻美術館の活性化を図るため、美術館ボランティアを募集している。

#### ③ インターネットを活用した情報提供

小平市ホームページ内に平成 30 年度より美術館専用のホームページを開設し、インターネット上で平櫛田中作品を鑑賞する機会を設け、彫刻家平櫛田中及び美術館の PR を行っている。

#### ④ 東京の美術館・博物館共通入館券ぐるっとパスへの参加

美術館の PR と来館者の増加を目指し、平成 22 年度より参加している。

#### ⑤ 音声ガイドの導入

来館者に作品理解を深めてもらう目的で平成 24 年度に導入した。令和元年度には、日本語と英語の二言語の音声ガイドにリニューアルを行った。音声ガイドでは平櫛田中の紹介、彫刻作品の解説、記念館の紹介などを聞くことができる。

### 平櫛田中彫刻美術館来館者数

年度	来館者数
令和4年度	11,255人

### 平櫛田中彫刻美術館展覧会行事一覧（令和5年度）

名称		期間	内容
企 画 展 示	写真でよみがえる制作の軌跡	令和5年2月15日(水)～5月14日(日)	作品制作の様子や作家の人柄、協力者の顔ぶれなどがわかる貴重な写真資料を、作品とともに紹介する。
	マンガで楽しむ田中作品	5月18日(木)～9月3日(日)	美術館より刊行した、平櫛田中の107年の生涯を描いた漫画『田中彫刻記』のシーンとともに、平櫛田中の彫刻などを展示。
	肖像彫刻	9月7日(木)～11月26日(日)	平櫛田中が制作した多くの肖像彫刻を取り上げて、田中の「リアリズム」のありようを見ていく。
	白の彫刻～石膏原型～	11月30日(木)～令和6年2月12日(月)	美術館に伝わる田中の石膏原型を展示し、制作プロセスや塑造技術などを掘り下げていく。
	春爛漫～平櫛田中コレクションより～	令和6年2月16日(金)～5月19日(日)	平櫛田中が収集した美術コレクションから、「春」にちなんだ書や工芸品などを展示する。

## 3 文化財

小平市内に残る文化財を保存し、後世に継承するとともに、広く市民に紹介することにより、郷土に対する認識と愛着を深めることを目的として、さまざまな取組を行っています。

### (1) 文化財保護審議会

文化財保護審議会は、文化財保護法及び小平市文化財保護条例の規定に基づき設置され、文化財の保存及び活用に関し、教育委員会の諮問に答え又は意見を具申し、そのための必要な調査研究を行う附属機関である。(条例定数10人以内 現員数9人 任期2年) ※令和5年7月1日時点

### (2) 指定文化財

#### 小平市指定文化財

名称	種別	所在	
竹内家の大ケヤキ	天然記念物	小川町1-583	小川三差路近く
小川村開拓碑	有形文化財	小川町1-2573	神明宮境内
小川寺梵鐘	有形文化財	小川町1-733	小川寺境内
小川九郎兵衛墓	史跡	小川町1-733	小川寺境内
當麻家文書	有形文化財	小川町2-1325	中央図書館所蔵
武蔵野乃一本榎跡	史跡	仲町361	熊野宮境内
延命寺庚申塔	有形民俗文化財	天神町3-5-1	延命寺山門前
旧小平小川郵便局舎	有形文化財	天神町3-9-1	小平ふるさと村
旧神山家住宅主屋	有形文化財	天神町3-9-1	小平ふるさと村
旧鈴木家住宅穀櫃	有形文化財	天神町3-9-1	小平ふるさと村
旧小川家住宅玄関棟	有形文化財	天神町3-9-1	小平ふるさと村
小平市八小遺跡	史跡	鈴木町1-355	小平第八小学校校庭
鈴木稻荷神社本殿覆屋の鏝絵	有形文化財	鈴木町1-510	鈴木稻荷神社境内
鈴木稻荷神社境内の金刀比羅社の彫刻装飾	有形文化財	鈴木町1-510	鈴木稻荷神社境内
海岸寺山門	有形文化財	御幸町318	海岸寺境内
小金井桜樹碑	有形文化財	御幸町318	海岸寺境内
行幸松と行幸松の碑	有形文化財	御幸町318先	海岸寺近くの玉川上水沿い

鈴木ばやし	無形民俗文化財	—	—
高橋定右衛門墓	史跡	花小金井 8-26	武蔵野神社境内西
熊野宮のケヤキ	天然記念物	仲町 359-2・360-2	熊野宮境内
鈴木稲荷神社のケヤキ	天然記念物	鈴木町 1-501-1	鈴木稲荷神社参道入口

### 東京都指定文化財

名称	種別	所在	
小川家文書	有形文化財	小川町 2-1325	中央図書館所蔵

### 国指定文化財

名称	種別	所在	
小金井(サクラ)	名勝	小平市・小金井市・西東京市・武蔵野市	玉川上水両岸
玉川上水	史跡	小平市他 8 市 3 区	指定地域内
鈴木遺跡	史跡	鈴木町1-450 の 8 及び 9 鈴木町 1-487 の 1 及び 回田町 269-3 回田町 334-1 鈴木町 1-390-6 ほか	鈴木遺跡保存区 鈴木遺跡資料館敷地  鈴木遺跡保存管理等用地 鈴木遺跡鈴木町一丁目 390 番 地保存区ほか

### (3) 遺跡出土品の展示・公開、保存

#### ① 鈴木遺跡資料館

鈴木小学校の近くには、かつて石神井川の源流があり、その水源部を取り囲むように馬蹄形をした大規模な遺跡からは、12 もの文化層から石器など 10 万点以上が発見されている。

鈴木遺跡資料館は、昭和 49 年、鈴木小学校建設の際に発見された約 3 万 8 千年から 1 万 6 千年前の後期旧石器時代の遺物、地層標本など約 300 点を展示・公開しており、なかでも、局部磨製石斧は貴重なものとされている。

あわせて、江戸時代後期から戦時中にかけての遺物も展示している。入館は無料である。

#### ② 出前授業の実施

鈴木遺跡資料館担当の学芸員が市内の小・中学校等に出向き、我が国における後期旧石器時代の代表的な遺跡の一つである鈴木遺跡をはじめとする歴史・文化財に関する出前授業を行っている。

#### ③ 埋蔵文化財・遺跡の保護

埋蔵文化財の周知、市内遺跡調査、遺跡パトロールを行っている。

### (4) 民具等郷土資料の収集・整理・保存・公開

中央図書館北側に民具庫を設置し、市内で使用されていた生産用具、生活用具等を市民からの寄贈によって収集し、約 1 万点を整理・保存している。希望者には公開している。

### (5) 文化財講演会の開催

年 1 回、小平の歴史について詳しい研究者等を講師に招き、小平の歴史への理解を深めるための市民向け講演会を開催している。

### (6) 文化財体験講座

「ナイフ形石器を作ろう！」もしくは「勾玉を作ろう」を夏季から冬季に鈴木遺跡資料館で実施している。

#### (7) 文化財保護団体・研究団体の育成援助

郷土文化を保存・継承している団体や、郷土研究を行っている市民団体の育成を図る。  
・補助団体 小平市鈴木ばやし保存会、小平郷土研究会

#### (8) 国指定史跡鈴木遺跡の保存・活用の推進

令和5年3月に策定した国史跡鈴木遺跡保存活用計画に基づき、鈴木遺跡の保存・活用事業を推進する。

#### (9) 鈴木遺跡保存管理等用地の整備

鈴木遺跡保存管理等用地を遺跡保存区として整備する。

### 4 スポーツ

市民が、心身ともに健康で、いきいきと暮らし、生涯スポーツ社会を実現するため、さまざまな事業を行っています。また、体育館・プール・グラウンド・テニスコート等のスポーツ施設の管理、運営を行っています。

#### (1) 学校施設のスポーツ開放

スポーツの普及を目的として、学校教育に支障のない範囲で、無料で施設を開放している。

##### ① 団体開放

一定の要件を備え、利用団体として登録されたアマチュアスポーツ活動を目的とする団体に、下表のとおり開放している。

開放校	開放施設	開放日(年末年始除く。)	種目
市立小学校(全校)	校庭	土・日・祝日(学校、季節によって異なる)	少年野球、サッカー等
	体育館	月～土曜日の夜間、及び日曜日(学校、季節によって異なる)	卓球、バドミントン、バスケットボール、バレーボール、剣道等
小平第一中学校	体育館(アリーナ、武道場)		
花小金井南中学校	体育館(アリーナ、柔道場、剣道場・多目的室)		

##### ② 個人開放

小平市に在住、在勤又は在学する個人に、下表のとおり施設を開放している。ただし、幼児、小学生及び夜間の中学生の利用には保護者の付添いを要する。

開放校	開放施設	開放日(年末年始除く。)	種目
小平第一小学校、小平第二小学校、小平第三小学校、小平第四小学校、小平第五小学校、小平第六小学校、小平第七小学校	体育館	火・金曜日の夜間、日曜日の午前(学校によって異なる)	卓球、バドミントン、バウンドテニス

#### (2) スポーツ推進委員

スポーツ推進委員は、スポーツ基本法及びスポーツ推進委員に関する規則の規定に基づき委嘱され、市民のスポーツ推進のために活動している。(定数25人以内、現員数23人、任期2年)

(3) 市の社会体育施設

名 称	施 設 概 要			
市民総合体育館 (8,176 ㎡)	敷地面積 66,004 ㎡(中央公園内) 建物構造 鉄筋コンクリート・一部鉄骨鉄筋コンクリート造り地上 4 階建 建築面積 3,591.11 ㎡ 延床面積 8,176.46 ㎡ 総工費 18 億 2,410 万円 開 館 昭和 60 年 4 月 15 日 施設内容 (競技関係)			
	室 名	階	規模面積	用 途
	第一体育室	2	1,664 ㎡ (本部席を含む)	バドミントン 10 面・バレーボール 3 面・バスケットボール 2 面・卓球 24 台・その他
	第二体育室	1	580 ㎡	バドミントン 4 面・バレーボール 1 面・バスケットボール 1 面・卓球 12 台・その他
	第三体育室	1	300 ㎡	剣道・空手・居合道・太極拳・少林寺拳法・その他
	第四体育室	1	300 ㎡(128 畳)	柔道・合気道・その他
	第五体育室	2	91 ㎡	軽体操・ジャズダンス・その他
	トレーニング室	1	355 ㎡	トレーニング・その他
	幼児体育室	1	110 ㎡	親子体操
	弓道場	3	218 ㎡	5 人立(和弓・アーチェリー)
温水プール	3	650 ㎡	25m×12m 6 コース 水深 1.0～1.2m	
観覧席	3	186 ㎡	213 席	
萩山公園グラウンド (9,508 ㎡)	野球(1 面)サッカー・午前 6 時 30 分～午後 5 時(ただし 11 月 16 日～1 月 31 日は午後 4 時まで・5 月～8 月は午後 7 時まで) 使用料…2 時間大人 1,500 円・中学生以下 600 円			
萩山公園プール (3,822 ㎡) ※当間の間、開放中止	20m×50m(8 コース)・幼児用プール 開放期間 7 月中旬～8 月末日 午前 9 時 30 分～午後 5 時 使用料…2 時間大人 250 円・中学生以下 50 円			
萩山公園卓球室 (210 ㎡)	卓球台 4 台 午前 9 時～午後 5 時 使用料…1 人 1 時間大人 200 円・中学生以下 50 円			
上水公園テニスコート (4,504 ㎡)	コート 5 面 午前 9 時～午後 9 時(ただし、12 月～3 月は午後 5 時まで) 使用料…1 面 2 時間大人 1,500 円・中学生以下 500 円 <照明料…1 面 1 時間 200 円>			
中央公園グラウンド (18,564 ㎡)	陸上競技場、野球場(陸上 400mトラック、サッカー 1 面、野球 1 面の併用) 午前 9 時～午後 9 時(ただし 12 月～3 月は午後 5 時まで) 使用料…2 時間大人 1,700 円・中学生以下 600 円 <照明料…1 時間 4,200 円>			
小川西グラウンド (8,662 ㎡)	軟式野球、ソフトボール、サッカー等 午前 9 時～午後 9 時(ただし、12 月～3 月は午後 5 時まで) 使用料…2 時間大人 1,700 円・中学生以下 600 円 <照明料…1 時間 4,200 円>			
中央公園テニスコート (3,005 ㎡)	コート 4 面 午前 9 時～午後 5 時(ただし、11 月 16 日～1 月 31 日は午後 4 時まで・4 月は午後 6 時まで・5 月～8 月は午後 7 時まで) 使用料…1 面 2 時間大人 1,500 円・中学生以下 500 円			
天神テニスコート (2,671 ㎡)	コート 3 面 午前 9 時～午後 9 時(ただし、12 月～3 月は午後 5 時まで) 使用料…1 面 2 時間大人 1,500 円・中学生以下 500 円 <照明料…1 面 1 時間 200 円>			
東部公園プール (8,922 ㎡)	流れるプール長さ 185m幅 6m、25mプール長さ 25m幅 15m、幼児用プール長さ 22m幅 8m、 児童・幼児プール長さ 13m、幅 6m 開放期間 7 月中旬～8 月末日 午前 9 時 30 分～午後 5 時 使用料…2 時間大人 350 円・中学生以下 100 円			
大沼グラウンド (5,119 ㎡)	少年野球、ソフトボール等、年間通じて使用可(年末年始を除く) 午前 9 時～午後 5 時(ただし、11 月 16 日～1 月 31 日は午後 4 時まで) 使用料…2 時間大人 1,500 円・中学生以下 600 円			
天神グラウンド (7,440 ㎡)	軟式野球、ソフトボール等、年間通じて使用可(年末年始を除く) 午前 6 時 30 分～午後 5 時 (ただし、5 月 1 日～8 月 31 日は午後 7 時まで、11 月 16 日～1 月 31 日は午後 4 時まで) 使用料…2 時間大人 1,500 円・中学生以下 600 円			
市民広場	・福祉会館前 (2,226 ㎡) 受付-福祉会館	・小川町二丁目市民 広場(2,443 ㎡) 受付-文化スポーツ課	・花小金井南市民広場 (2,994 ㎡) 受付-花小金井南公民館	・花小金井四丁目市民 広場(2,739 ㎡) 受付-花小金井北公民館
きつねっばら公園 子どもキャンプ場 (2,421 ㎡)	デイキャンプ及び宿泊キャンプ用に貸出。(テント、飯ごう、ナベ等も貸出)-無料			

※平成 27 年 4 月 1 日より市民総合体育館に指定管理者制度を導入

#### (4) 施設のインターネット予約

公共施設予約システムによりインターネットに接続可能なパソコン、携帯電話、施設に設置の利用者端末機から、以下の操作ができる。

コンピューターによる公平な自動抽選を行い、24 時間申込みが可能。

- 施設の空き状況の照会
- 施設の予約（利用者登録をした方のみ）

#### 【利用可能な施設】

- 市民総合体育館（体育室・会議室）
- グラウンド5か所（萩山公園・大沼・天神・中央公園・小川西）
- テニスコート3か所（天神・上水公園・中央公園）

#### (5) 民間体育施設の一般開放

企業、学校等が市内に有する体育施設を市民に一般開放している。

施設名	所在
三菱電機ビルテクノサービス㈱体育館、テニスコート	小平市花小金井 7-16-1
東京ガス㈱ファミリーセンター武蔵野苑グラウンド	小平市大沼町 3-14-1

#### (6) 多摩六都の施設相互利用

多摩六都（多摩北部都市広域行政圏協議会）の構成市（小平市・東村山市・清瀬市・東久留米市・西東京市）が設置する施設については、圏域の市民が相互に利用できる。

名称		所在地
宿泊施設	東村山市	白州山の家 山梨県北杜市白州町横手 997
	清瀬市	立科山荘 長野県北佐久郡立科町大字芦田八ヶ野 1068
屋内体育施設	小平市	市民総合体育館 小平市津田町 1-1-1
		萩山公園卓球室 小平市小川東町 4-4-1
	東村山市	市民スポーツセンター 東村山市久米川町 3-30-5
	清瀬市	市民体育館 清瀬市下宿 2-524-1
		健康センター 清瀬市中里 5-842
	東久留米市	スポーツセンター 東久留米市大門町 2-14-37
	西東京市	スポーツセンター 西東京市中町 1-5-1
総合体育館 西東京市向台町 5-4-20		
南町スポーツ・文化交流センター 一きらっと 西東京市南町 5-6-5		

#### (7) 国分寺市との体育施設相互利用

小平市民総合体育館、小平市立中央公園グラウンド、小平市立小川西グラウンドと国分寺市民スポーツセンター、国分寺市民けやき運動場、国分寺市民ひかりスポーツセンターの体育施設は、小平市民と国分寺市民が相互に利用できる。

名称	所在地
国分寺市民スポーツセンター（第一・二体育室、軽体操室）	小平市上水本町 6-22-1
国分寺市民けやき運動場	小平市上水本町 6-22-1
国分寺市民ひかりスポーツセンター（第一・二体育室）	国分寺市光町 1-46-8



(8) スポーツ・レクリエーション活動等の機会の拡充強化

市民が自ら進んで生涯にわたってスポーツやレクリエーション活動に親しめるよう、スポーツ教室、各種の歩け歩け事業、少年少女マラソン大会や駅伝大会、レクリエーション行事等を開催している。

スポーツ教室等

名称	概要
整体ヨガ教室	心身共にリラックスした状態を作り出しながら、ヨガを行い、健康増進につなげる教室
キッズダンス教室	小学生のダンス初心者を対象として、ヒップホップやジャズなどの音楽に合わせて楽しく踊り、スポーツを始めるきっかけとする教室
アルティメット教室	小学4～6年生を対象として、フライングディスクを用いた競技「アルティメット」を実施することにより、運動機能の向上やチームプレーの大切さについて学ぶ教室
ノルディックウォーキング教室	身近な地域で気軽にスポーツに親しみ、健康増進及び介護予防につなげるための取組として、ノルディックウォーキング教室を開催し、さらなる生涯スポーツの振興を目指す教室
ケガ予防講座	ケガをしない体を作るトレーニング方法を学び、競技力向上につなげる教室
体幹バランス教室	体のバランスを感じながら全身を動かし、筋力を維持・向上させ筋バランスを整える教室

行事等

名称	概要
市民体力測定会	文部科学省の定める「新体力テスト」に基づき、市民を対象に体力測定を実施
親子でヨーイドン!	スポーツ推進委員による、未就学児と保護者を対象としたミニ運動会
ニュースポーツデー	スポーツ推進委員による、ニュースポーツの紹介と普及啓発を目的とした体験イベント
こだいらポッチャ大会 ～こだっチャ杯～	スポーツ推進委員によるポッチャの振興と市民の交流を目的とした大会
FC 東京サッカークリニック	FC 東京の協力による、小学生とその指導者を対象としたサッカー教室
小平グリーンロード歩こう会	小平グリーンロード(約21km)を歩く会。7か所のチェックポイントを設置し、どこからでも参加できる。(小平市体育協会・市民憲章推進協議会健康なまち専門部会・小平市の共催)
トップアスリートによるランニング教室	小学1年～4年生を対象に一流ランナーから走り方の指導を受け、走ることの楽しさを体験してもらう教室(小平市体育協会・小平市・小平市教育委員会の共催)
市民スポーツまつり	「スポーツの日」にちなんだ事業として、小平市体育協会と小平市が共催で行う各種スポーツの祭典(小平市体育協会・小平市の共催)
小平～多摩湖歩け歩け会	狭山・境緑道を花小金井駅から多摩湖までの約8kmのコースを歩く会(小平市体育協会・市民憲章推進協議会健康なまち専門部会・小平市の共催)
少年少女マラソン大会	小学3年～6年生を対象とした少年少女のマラソン大会(小平市体育協会・小平市・小平市教育委員会の共催)
新春歩け歩けのつどい	市役所前での「新年のつどい」の後、東西(隔年)のコース(約8km)を歩く会(小平市体育協会・市民憲章推進協議会健康なまち専門部会・小平市の共催)
こだいら市民駅伝大会	平成18年度に復活した「市内周回駅伝大会」 種目:中学生の部、一般の部、シニアAの部、シニアBの部(こだいら市民駅伝大会実行委員会の主催)
市町村総合体育大会	市町村の代表が、市町村対抗で行うスポーツ競技会(東京都市町村体育協会連合・東京都・主管市による共催)
都民体育大会	東京都民を参加資格者とする当該区市町村の代表によるスポーツ競技会(東京都及び東京都体育協会の主催)

## (9) 社会体育関係団体の指導・育成

市民のスポーツ・レクリエーションの振興に寄与するために設立された一般社団法人小平市体育協会は、33の競技団体で構成されている。市では、育成補助、都民体育大会や市町村総合体育大会への選手派遣補助のほか、小平市体育協会との共催で市民体育祭等の事業を開催している。

### ① 小平市体育協会加盟団体

軟式野球連盟、剣道連盟、卓球連盟、陸上競技協会、ソフトテニス連盟、柔道会、バレーボール連盟、スキー連盟、バドミントン協会、サッカー協会、空手道連盟、弓道連盟、居合道連盟、水泳協会、テニス協会、ラジオ体操会連盟、合気道連盟、婦人軽体操連盟、ソフトボール連盟、ゲートボール連盟、アーチェリー連盟、少林寺拳法連盟、バスケットボール協会、ライフル射撃協会、パウンドテニス協会、武術太極拳連盟、ダンススポーツ連盟、小平ゲートゴルフクラブ、ゴルフ協会、ラグビーフットボール協会、ターゲットバードゴルフ協会、ミニテニス協会、ボッチャ協会

### ② 市民体育祭

小平市と小平市体育協会の主催で開催し、連盟・協会の主管により、市内の各体育施設等で大会や競技会を開催する。

### 大会競技一覧

行事名	主管
市民軟式野球大会 学童部春季大会ジュニアカップ 学童部秋季大会ジュニアカップ	軟式野球連盟
市民体育祭剣道大会	剣道連盟
秋季市民卓球大会	卓球連盟
小平市秋季陸上競技大会	陸上競技協会
秋季市民ソフトテニス大会	ソフトテニス連盟
秋季市民柔道大会	柔道会
市民体育祭バレーボール大会	バレーボール連盟
市民スキー大会	スキー連盟
市民体育祭バドミントンシングルス	バドミントン協会
市民体育祭バドミントンダブルス	
市民体育祭バドミントンレディース	
市民体育祭バドミントン団体戦	
市民体育祭サッカー大会(一般の部)	サッカー協会
市民体育祭サッカー大会(壮年の部)	
市民体育祭FUTSAL大会(一般女子の部)	
市民体育祭FUTSAL大会(O-30女子の部)	
市民体育祭サッカー大会(1・2年生の部)	
市民体育祭サッカー大会(5・6年生の部)	
市民体育祭サッカー大会(3・4年生の部)	
市民体育祭サッカー大会(少女の部)	
市民体育祭FUTSAL大会(少女の部)	
市民体育祭空手道競技大会	空手道連盟
市民体育祭弓道大会	弓道連盟
居合道演武大会	居合道連盟
市民水泳競技大会	水泳協会
秋季市民テニス大会	テニス協会
市民ソフトボール大会	ソフトボール連盟
市民体育祭ゲートボール大会	ゲートボール連盟
市民体育祭アーチェリー大会	アーチェリー連盟
市民体育祭バスケットボール大会(一般の部)	バスケットボール協会
市民体育祭バスケットボール大会(中学生の部)	
市民体育祭バスケットボール大会(小学生の部)	



秋季市民ライフル射撃大会	ライフル射撃協会
市民体育祭市民バウンドテニス大会	バウンドテニス協会
市民体育祭ゲートゴルフ大会	ゲートゴルフクラブ
市民体育祭市民ゴルフ大会	ゴルフ協会
秋季市民ターゲットバードゴルフ大会	ターゲットバードゴルフ協会
市民ミニテニス大会	ミニテニス協会

#### (10) 地域スポーツ振興用運動用具及び各種備品の貸出

地域活動の振興に供するため、自治会・サークル等各地域で行われているスポーツ・レクリエーション活動に必要な用具器具の貸出を行っている。

#### 備品等

対象となる行事	貸出備品(例)
自治会・町内活動、青少年対策 地区委員会活動、子ども会活 動、その他の青少年健全育成活 動など	大会用具(行事用テント、机、椅子、腕章)、放送用具(放送用アンプ、スピーカー、 マイク、マイクスタンド、延長コード)、運動会用具(タスキ、ゼッケン、はちまき、紅白 玉入れセット、リレーバトン)、レクリエーション用具(大なわとび、ゲートボール用具、 ドッジボール、竹馬、大玉、ストライクボード、フライングディスク) など